

Kiegészítő melléklet
az ARTISJUS Nyugdíjpénztár
2012. éves beszámolójához

Budapest, 2013. május 10.


.....
az Igazgatótanács képviseletében

1. Bevezetés

Az ARTISJUS Nyugdíjpénztár igazgatótanácsa a 2012. éves gazdálkodásáról készített éves beszámolójának szöveges kiegészítő mellékletét az önkéntes nyugdíjpénztárak beszámolóképzési és könyvvezetési kötelezettségének sajátosságairól szóló 223/2000. (XII. 19.) kormányrendeletben foglaltak figyelembevételével az alábbiakban terjeszti a pénztár közgyűlése elé.

2. A pénztár bemutatása

Név: ARTISJUS Kiegészítő Nyugdíjpénztár

Székhelye: 1016 Budapest, Mészáros u. 15-17

Adószáma: 18067123-1-41

A pénztár az önkéntes kölcsönös biztosító pénztárakról szóló 1993. évi XCVI. törvény hatálya alá tartozó nyugdíjpénztár - jogi személy.

Alakulás dátuma: 1994. november 30

Tevékenységi eng. száma: E/57/94.

Bejegyzés helye: Fővárosi Bíróság

Felügyeleti szerve: Pénzügyi Szervezetek Állami Felügyelete (PSZÁF)

A pénztár szolgáltatásai: A pénztár fő szolgáltatása a nyugdíj szolgáltatás. Emellett és ennek érdekében a pénztár gondoskodik a befizetések gyűjtéséről, a pénztár vagyonának a pénztártagok érdekében történő befektetéséről, a tagok egyéni számláján lévő összeg nyilvántartásáról és megállapításáról, valamint egyéb szolgáltatások teljesítéséről.

3. A pénztár szervezete

A pénztár legfőbb szerve a tagok összességéből álló közgyűlés. A beszámoló készítés időpontjában a pénztárnak 264 tagja van.

A pénztár vezető testületei az Igazgatótanács és az Ellenőrző Bizottság. A vezető testületek mandátuma a 2010. decemberében megtartott közgyűlés határozata értelmében 2015-ig szól.

Az Igazgatótanács összetétele:

elnök: Kardos Gyula
tagok: Csemiczky Miklós
Fábri Péter
Tihanyi László
Wolf Péter

Az Ellenőrző Bizottság összetétele:

elnök: Victor Máté
tagok: Nógrádi Tóth István
Várkonyi Ágnes

A pénztár főállású alkalmazottat nem foglalkoztat. A nyilvántartási feladatokat vállalkozási szerződés keretében külső szolgáltató – a PenziOnet Kft - látja el. A tagokkal történő kapcsolattartást illetve a pénztár folyó ügyeinek ügyintézését 2 fő, az üzleti folyamatokat további két fő segíti - megbízással jogviszonyban.

A pénztár további szolgáltatói:

- *Bankszámla vezető:* OTP Bank Rt.
- *Vagyonkezelők:* Concorde Befektetési Alapkezelő Zrt
ING Investment Zrt

- *Letétkezelő:* MKB Bank Zrt (2012. novemberéig az ING Bank)
- *Adminisztrációt ellátó:* PenziOnet Kft.
- *Könyvvizsgáló:* Karikás Judit (Cirkulum Audit Kft.)

4. A pénztár számviteli politikájának összefoglalása

- a.) *A mérlegkészítés napja:* tárgydőszakot követő év január 25-e. (2013. január 25.)
- b.) *Amortizációs politika:* A tartós, de kis értékű eszközök értékbeni nyilvántartásának elkerülése érdekében a 100 eFt alatti egyedi beszerzési értékű tárgyi eszközök teljes értéke a használatba vételkor értékcsökkenésként kerül elszámolásra. A 100 eFt feletti egyedi beszerzési értékű tárgyi eszközök értékcsökkenésének elszámolása a 223/2000. (XII. 19.) korm. rendeletben meghatározott leírási kulcsok alkalmazásával történik, negyedévente.
- c.) *Értékelési szabályok:* A fentebb hivatkozott korm. rendelet előírásai alapján az eszközök és források leltározással, egyeztetéssel kerülnek ellenőrzésre és egyedenként értékelésre.

5. A pénztár szabályzatai

- Alapszabály
- Tagokkal történő elszámolási szabályzat
- Tartalékképzési szabályzat
- Számviteli politika és hozzá kapcsolódóan számlakeret illetve számlarend
- Értékelési és leltározási szabályzat
- Pénzkezelési és utalványozási szabályzat
- Hozamfelosztási és elszámolási szabályzat
- Pénzmosás megelőzéséről szóló szabályzat
- Befektetési politika
- Vagyonkezelési szabályzat

6. A taglétszám alakulása, a tagság összetétele

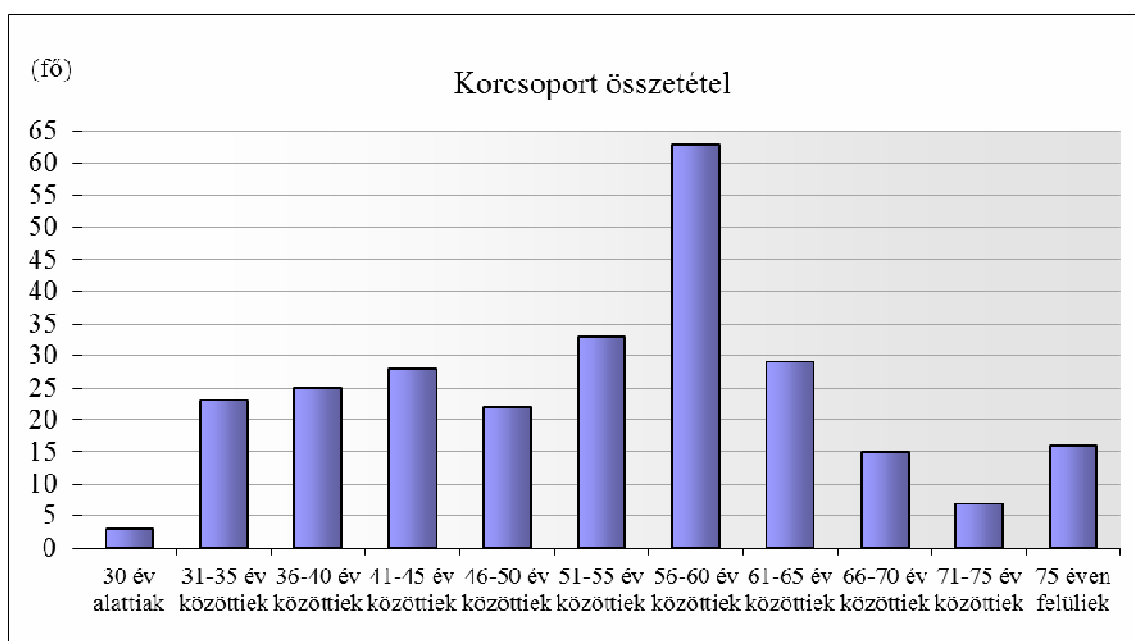
Az előző időszakhoz képest a pénztár taglétszáma 4 fővel csökkent, miután az új belépők száma (18 fő) nem tudta kompenzálni a nyugdíjnyújtással tagságukat megszüntetők (21 fő) létszámát. A 2011-es évben tudott legutóbb a taglétszám növekedni, a megelőző évekre is a létszámcsökkenés volt a jellemző. A pénztár zárt státuszát figyelembe véve ezen az tudna változtatni, ha az Artisjus Jogvédő Egyesület még nem pénztártag munkavállalói, illetve a szerzői társadalom pénztári tagsággal nem rendelkező hányada érdeklődést mutatna a pénztár tevékenysége illetve szolgáltatása iránt.

Taglétszám alakulása 2012-ben (fő)	
Időszak elején	268
Időszak alatti változás	-4
Új belépő	18
Átlépő más pénztárból	0
Szolgáltatásban részesült	21
Átlépő más pénztárba	0
Elhalálozott	1
Egyéb megszűnés	0
Időszak végén	264

A pénztartáság korösszetétele a pénztárban az idősebb korosztályok felé tolódik el, az összlétszám egynegyede (67 fő) 60 évnél idősebb, a körükben rövidtávon is számolni kell azzal, hogy bármikor szolgáltatási igénnyel fordulhatnak a pénztárhoz.

A férfiak és nők aránya 55% illetve 46%.

Korcsoport	Fő	Arány	*Alulról	**Felülről
30 év alattiak	6	2,2%	2,2%	100,0%
31-35 év közöttiek	21	7,8%	10,1%	97,8%
36-40 év közöttiek	23	8,6%	18,7%	89,9%
41-45 év közöttiek	27	10,1%	28,7%	81,3%
46-50 év közöttiek	17	6,3%	35,1%	71,3%
51-55 év közöttiek	41	15,3%	50,4%	64,9%
56-60 év közöttiek	56	20,9%	71,3%	49,6%
61-65 év közöttiek	38	14,2%	85,4%	28,7%
66-70 év közöttiek	14	5,2%	90,7%	14,6%
71-75 év közöttiek	9	3,4%	94,0%	9,3%
75 éven felüliek	16	6,0%	100,0%	6,0%



Ha a 10 év leteltét követő hozzáférési jogosultságot vesszük alapul, akkor a jogosultak száma 163 fő, a vagyonuk összértéke 849 MFt, azaz a tagok összvagyonja 86%-a. Ezek az arányszámok a pénztár működését illetően kockázati tényezőként veendő figyelembe.

A kedvező üzletpolitikai feltételek (tartalékképzés, adományfelosztás, stb.) a pénztár ügyfélkörre bővüléséhez minden szempontból megfelelőek, a potenciális kör mégsem mutat nagy érdeklődést a pénztári megtakarításban rejlő kézzelfogható előnyök, illetve lehetőségek iránt.

7. Bevételek alakulása

A bevételek részletes bemutatását - pénztári tartalékok szerinti alábontásban - az eredménykimutatás tartalmazza.

A 2012. évi tagdíjbevételek a vonatkozó pénzügyi terv irányszámaihoz mérten 103%-os szinten teljesültek. A munkáltatói szerepvállalás csökkent, a munkáltatói hozzájárulásként fizetett összeg volumene mindössze 320 eFt volt, szemben a tervezett 1.260 eFt-tal, míg az egyéni tagdíjként fizetett összegek volumene 33.574 eFt-ot tett ki, szemben a tervezett 31.740 eFt-tal. Támogatói adományként 8.059 eFt érkezett a pénztárba, szemben a betervezett 70.000 eFt-tal. Ez a pénztár működési és likviditási tartaléka szempontjából lényeges körülmény, miután az a pénztár tevékenysége fenntartása szempontjából meghatározó. Az elmaradt adomány összege várhatóan 2013-ban fog befolyjni a pénztárba, az adományozó szándéka erre vonatkozóan továbbra is fennáll, a teljesítés a 2012-es évben átmenetileg maradt csak el.

A befektetési tevékenység eredményessége jelentősen meghaladta a tervben elvárásaként megfogalmazott hozamértéknek megfelelő összeget/volument. A mintegy 157 MFt-tal szemben 84 MFt-ot tartalmazott a terv, de a pénzügyi környezet a várakozásokhoz képest kedvezőbben alakult, így a terv 187,9%-on teljesült ebből a szempontból.

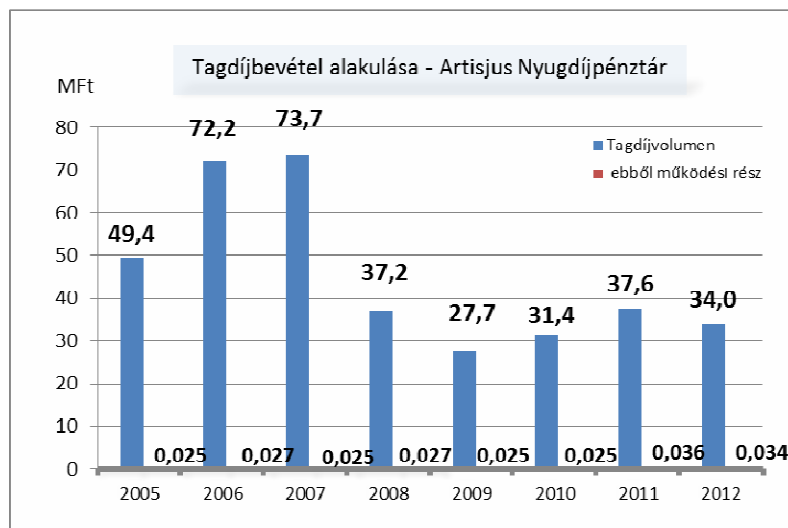
Me: eFt

Pénzügyi terv	I. név	II. név	III. név	IV. név	Éves
Tagdíjbefizetés	7 963	7 941	7 918	7 918	31 740
Munkáltatói hozzájárulás	317	315	314	314	1 260
Támogatás/adomány	0	40 000	0	30 000	70 000
Pénzügyi tevékenység eredménye	20 887	18 883	19 972	24 010	83 753

Tényadat	I. név	II. név	III. név	IV. név	Éves
Tagdíjbefizetés	2 683	12 046	4 389	14 456	33 574
Munkáltatói hozzájárulás	78	53	53	136	320
Támogatás/adomány	0	8 059	0	0	8 059
Pénzügyi tevékenység eredménye	72 943	-22 582	61 391	45 600	157 352

Tény/terv	I. név	II. név	III. név	IV. név	Éves
Tagdíjbefizetés	33,7%	151,7%	55,4%	182,6%	105,8%
Munkáltatói hozzájárulás	24,6%	16,8%	16,9%	43,3%	25,4%
Támogatás/adomány	-	20,1%	-	0,0%	11,5%
Pénzügyi tevékenység eredménye	349,2%	-119,6%	307,4%	189,9%	187,9%

A tagdíjbevételek volumenét több évre visszamenőleg vizsgálva az figyelhető meg, hogy a 2012. évi volumen megfelel az előző évek volumenének, viszont a 2007-ben kibontakozott gazdasági válság előtti időszak volumenszámaihoz mérten továbbra is elmarad a remélt szinttől.



8. Ráfordítások alakulása

A ráfordítások gyakorlatilag a pénzügyi tervnek megfelelően alakultak, összességében 99%-os szinten. A pénztár tevékenysége lényegében nem sok költségelemet tartalmaz, ami a tervkészítést természetesen megkönnyíti. A bevételekkel arányos költségelemek ugyanakkor a bevételi terv teljesítésétől függenek.

Me: eFt

Pénzügyi terv	I. név	II. név	III. név	IV. név	Éves
Anyagjellegű	1 606	1 701	1 606	1 605	6 516
Személyi jellegű	11 215	11 215	11 215	11 216	44 861
Felügyeleti díj	168	70	69	71	378
Összesen	12 989	12 986	12 890	12 891	51 756

Tényadat	I. név	II. név	III. név	IV. név	Éves
Adminisztráció díja	741	741	741	741	2 964
Könyvvizsgálati díj	298	293	293	294	1 178
Marketing költség	0	0	110	0	110
Tanácsadási díj	419	419	419	419	1 676
Posta (csekk) költség	2	1	3	7	13
Bankköltség	57	74	70	104	305
ANYAGJELLEGŰ	1 517	1 528	1 636	1 565	6 246
Tisztségviselői díjak	7 186	7 186	7 186	7 186	28 744
Megbízási díj	1 635	1 635	1 635	1 636	6 541
Járulékok	2 338	2 337	2 338	2 337	9 350
SZEMÉLYI JELL.	11 159	11 158	11 159	11 159	44 635
Felügyeleti díj	170	67	68	70	375
EGYÉB	170	67	68	70	375
ÖSSZESEN	12 846	12 753	12 863	12 794	51 256

Tény/terv	I. név	II. név	III. név	IV. név	Éves
Anyagjellegű	94,5%	89,9%	101,9%	97,5%	95,9%
Személyi jellegű	99,5%	99,5%	99,5%	99,5%	99,5%
Felügyeleti díj	101,2%	95,8%	97,9%	99,1%	99,2%
ÖSSZESEN	98,9%	98,2%	99,8%	99,2%	99,0%

A bevételek és a ráfordítások egyenlegeként a pénztár működési tevékenysége 50.208 eFt-os mérleg szerinti veszteséggel zárt, azonban a likviditási tartalékból közgyűlési döntéssel működési tartalékba történt 30 MFt-os tartalékátcsoportosítás következtében a működési források ennél kisebb mértékben csökkentek.

A működési tevékenység kiadásai finanszírozásában a pénztár működési célú támogatói adomány bevétele kiemelt jelentőséggel bír, döntően ez finanszírozza a tevékenységet. 2012-ben ilyen jogcímen nem érkezett befizetés a pénztárba, így a működési tartalékok feltöltésére csak a likviditási tartalékból történt átcsoportosítás adott lehetőséget. A tagdíjakból befolyt (levont) működési bevétel a kialakított üzletpolitika mellett éves viszonylatban is elhanyagolható, alig 30 ezer Ft.

9. Ellenőrzések hatásai

2012-ben a pénztárban a Pénzügyi Szervezetek Állami Felügyelete átfogó, 5 éves időszakot átölelő ellenőrzést tartott. Az ellenőrzésről hozott felügyeleti határozat a pénztár befektetési tevékenységét, ügyfélszolgálati tevékenységét illetve a belső szabályzatait illetően fogalmazott meg kötelezést, de ezek a gazdálkodás számadatait illetve előző időszaki eredményszámait nem befolyásolták. A pénztárban adó-, vagy más hatóság ellenőrzésére nem kerül sor. A belső ellenőrzések – beleértve az Ellenőrző Bizottság és a könyvvizsgáló munkáját – nem tártak fel olyan problémát, amely a korábbi évek beszámolóit módosítását tették volna szükségessé.

10. Kiegészítő vállalkozási tevékenység

A pénztár kiegészítő vállalkozási tevékenységet nem folytat.

11. Rendkívüli események

2012-ben a pénztár gazdálkodását érintő rendkívüli eseményre nem került sor. A pénztár letétkezelői háttére 2012. november végén módosult, a korábbi letétkezelő (ING Bank) a letétkezelési üzletágát megszüntette és emiatt a szerződéses kapcsolatát felmondta a pénztárral, így a pénztárnak új letétkezelőt kellett keresnie, akit az MKB Bank személyében talált meg egy pályázat eredményeként. A letétkezelőváltással összefüggő feladatok zökkenőmentesen lebonyolításra kerültek.

12. Meghatározó események

A 2012 május 4-i közgyűlés

- elfogadta a pénztár 2011. évi éves beszámolóját,
- a likviditási tartalék terhére, a működési és a fedezeti tartalék javára eszközölt tartalékátcsoportosításról hozott határozatot.

A 2012. december 14-i közgyűlés

- jóváhagyta a pénztár 2013. éves pénzügyi tervét,
- módosította az alapszabályát és szolgáltatási szabályzatát,
- módosította a befektetési politikáját, illetve tájékoztatást adott arról,
- a likviditási tartalék terhére, a működési tartalék javára eszközölt tartalékátcsoportosításról hozott határozatot.

13. Munkáltatói kötelezettségek teljesítése és meg nem fizetett tagdíjak

A pénztárba munkáltatói hozzájárulást teljesítő munkáltatók tagdíjfizetési kötelezettségüknek eleget tettek. A munkáltatói hozzájárulás volumene az egyéni tagdíjként fizetett összegekhez képest elhanyagolható, így az nincs lényegesebb hatással a pénztár gazdálkodására.

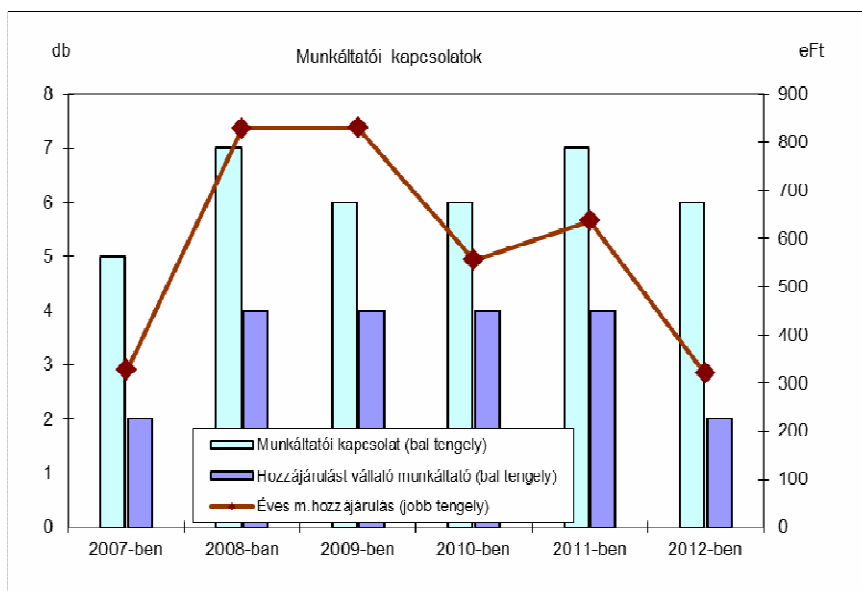
A meg nem fizetett tagdíjak tartaléka azon tagokkal szembeni alaptagdíjként előírt tagdíjkövetelés állományát tartalmazza, akik a pénztárban tagsági jogviszonnyal rendelkeznek és tagdíjfizetési kötelezettségüknek nem-, vagy csak részben tettek eleget az év folyamán. A tagdíj nemfizetésnek a tagok irányában szankcionálási hatása nincs, amennyiben a hozam arra lehetőséget biztosít, a pénztár a meg nem fizetett tagdíjra jutó működési és likviditási tagdíjrészt az egyéni számláról levonhatja. 2012-ben ilyen jogcímen összesen 10 ezer Ft került felszámításra.

Me: eFt

Meg nem fizetett tagdíjak	Nyitó állomány	Tárgyévi változások	Záró állomány
---------------------------	----------------	---------------------	---------------

működési célú	4	1	5
fedezeti célú	869	126	995
likviditási célú	4	1	5
Összesen	877	128	1 005

A munkáltatói kapcsolatok száma illetve a munkáltatói hozzájárulás volumene az elmúlt 6 év folyamán jelentősen ugyan nem változott, de 2012-ben egyértelműen csökkent. Különösebb dinamikát ugyanakkor ebből nem lehet következtetésként levonni, mivel a volumenszámok eleve alacsonyak.



14. A pénztár kintlévőségei illetve fizetési kötelezettségei

A pénztárnak a fordulónapon veszélyeztetett kintlévősége nincs. A pénztár tagi kölcsönt nem nyújt. A követeléseit 2 eFt tb. járulékszámra túlfizetés pozíció, továbbá a tagokkal szembeni 1.088 eFt-os tagdíjkövetelés – ebből 83 eFt 2013. januárjára áthúzódó tagdíjbefizetés 2012. évre történt előírásából, a fennmaradó összeg pedig a nem fizetőkkel szembeni tagdíjelőírásból áll - teszi ki.

A pénztár fordulónapon fennálló kötelezettségeit az ingatlan értékbecslővel illetve a letétkezelővel szembeni szállító kötelezettség (összesen 351 eFt), a vagyionkezelőkkel szembeni díjfizetési kötelezettség (2.978 eFt), az áthúzódó befektetési ügyletekből fennálló 91.059 eFt-os fizetési kötelezettség, a PSZÁF-fal szembeni díjfizetési kötelezettség (68 eFt) teszik ki. Passzív időbeli elhatárolásként a könyvvizsgálóval szembeni 293 eFt-os díjkötelezettség lett beállítva.

15. Azonosítatlan (függő tételek) állománya

A pénztárnak a fordulónapon azonosítatlan függő tétele nincs. A tagdíjfizetések rendben beazonosításra kerülnek és az érintettek egyéni számláin jóváírásra kerülnek. A függő számlán forgalom nem bonyolódott az év folyamán.

Egyéb függő vagy jövőbeni (biztos) kötelezettsége nincs a pénztárnak.

16. Átcsoportosítás (hozamfelosztás)

Átcsoportosítás:

A tárgyévben a pénztár tartalékai közötti átcsoportosításra közgyűlési határozat született, melynek alapján a likviditási tartalékból 28 MFt került át a pénztár fedezeti tartalékába 2012. május 4-i

értéknappal. Ugyanezzel az értéknappal 15 MFt került átcsoportosításra a működés fedezetül. További 15 MFt működési célú átcsoportosításáról pedig a 2012. december 14-i közgyűlés határozott.

A pénztári alapszabály rendelkezése értelmében a minimum tagdíjkötelezettséget nem teljesítő pénztártagok esetében a hozammal szemben elszámolhatja a meg nem fizetett tagdíjakra eső működési és likviditási részt. Erre a tárgyévben összesen 10 eFt (5 eFt működési és 5 eFt likviditási) összegben került sor.

Hozamfelosztás:

A tárgyidőszak alatt termelődött hozam felosztása a pénztártagok egyéni és szolgáltatási számláinak idővel súlyozott átlagegyenlege alapján történt meg.

17. Alkalmazottak és választott tisztségviselők létszáma és személyi jellegű kifizetések

A pénztárnak főállású alkalmazottja nincs. A tagokkal történő kapcsolattartásban 2 fő (Artisjus munkatárs) működik közre megbízásos jogviszonyban, illetve 1 fő az üzleti döntési folyamatokat segíti. Részükre összesen bruttó 6.541 eFt díj került elszámolásra 2012-ben.

A tisztségviselők tiszteletdíjban a közgyűlés jóváhagyásával részesülnek. Az 5 fős Igazgatótanács tiszteletdíja havi bruttó 1 623 eFt (éves szinten 19 472 eFt), a 3 fős Ellenőrző bizottság tiszteletdíja havi bruttó 773 eFt (éves szinten 9 272 eFt). A 2012. évi tisztségviselő díjazás összege megegyezett a 2010-re illetve 2011-re is változatlan összegben megállapított díjazással.

18. A pénztár 2012. évi befektetési tevékenységének értékelése

A Pénztár 2012. évi vagyonkezelését a jóváhagyott befektetési politikának megfelelően megosztott vagyonkezelői háttérrel valósította meg. A pénztár vagyonkezelői partnerei:

- a Concorde Befektetési Alapkezelő Zrt
- az ING Investment Zrt

2012. decemberétől a Concorde Befektetési Alapkezelő két elkülönített portfóliót is kezel, az egyiket a pénztár fedezeti tartaléka részeként, a másikat a likviditási és működési források vagyonaként. A vagyonmegosztásra/elkülönítésre a PSZÁF ezügyben hozott határozata teljesítéseként került sor a pénztárban tartott átfogó ellenőrzés kapcsán. Ugyanekkor – 2012. november végén – változott a pénztár letétkezelői háttérkapcsolata is, miután a korábbi letétkezelő (az ING Bank) a tevékenysége racionalizálása okán felmondta a pénztárral a letétkezelési szerződéses kapcsolatát. A pénztár zártkörű pályáztatás után az MKB Bankot bízta meg a letétkezelési feladatokkal.

A vagyonkezelőkhöz kihelyezett portfólión túl a pénztárnak két ingatlana van, az egyik Győr, a másik Pécs belvárosában. Más vagyonelemet a pénztár közvetlenül nem tart.

Az ingatlanok jellemzői:

	Me: Ft				
	2011.12.31	2012.03.31	2012.06.30	2012.09.30	2012.12.31
Győri ingatlan					
Bekerülési érték	42 426 880	42 426 880	42 426 880	42 426 880	42 426 880
Piaci érték	38 200 000	38 200 000	38 200 000	38 200 000	36 400 000
Pécsi ingatlan					
Bekerülési érték	52 028 000	52 028 000	52 028 000	52 028 000	52 028 000
Piaci érték	37 400 000	37 400 000	37 400 000	37 400 000	35 700 000
Összesen	75 600 000	75 600 000	75 600 000	75 600 000	72 100 000

Az ingatlanok értékbecslésére 2012. decemberében került sor, az átértékelés 3,5 MFt értékcsökkenést eredményezett.

Az ingatlanok tartós bérleti szerződésben vannak hasznosítva. A győri ingatlan éves bérleti díja 5.980 eFt, ami a piaci értékre vetítve 16,4%-os hozamot, a megtérülést tekintve 6,1 éves megtérülést biztosít. Ez a hasznosítás a bekerülési értékhez viszonyítva 14,1%-os hozamot és 7,1 éves megtérülést biztosít a pénztárnak. A pécsi ingatlan éves bérleti díja 6.300 eFt, ami a piaci értékre vetítve 17,65%-os hozamot, a megtérülést tekintve 5,7 éves megtérülést biztosít. Ez a hasznosítás a bekerülési értékhez viszonyítva 12,1%-os hozamot és 8,3 éves megtérülést biztosít a pénztárnak. E magas megtérülési értékek részben a kedvező bérleti díjkonstrukciónak, részben pedig az ingatlanok piaci értékének elmúlt évekbeli folyamatos csökkenésének az együttes eredménye. A pénztár megbízásában álló ingatlan értékbecslő cég, az Experting Kft ugyanis az ingatlanok értékét a piaci szokásos értékek alapján végzi el, függetlenül azok jelenlegi bérleti hasznosításától. Ez a megközelítés természetesen igencsak óvatossá mondható, ami a tagok érdekeit szolgálja. A pénztár ingatlan befektetései az elmúlt években igen fontos hozamkiegyenlítő szerepet töltek be az évenkénti hozamok szempontjából, annak ellenére is, hogy a piaci értéke folyamatosan csökkent. Az értékbecslői kapcsolat 2012. végén újabb 5 éves időtartamra megújításra került nevezett céggel.

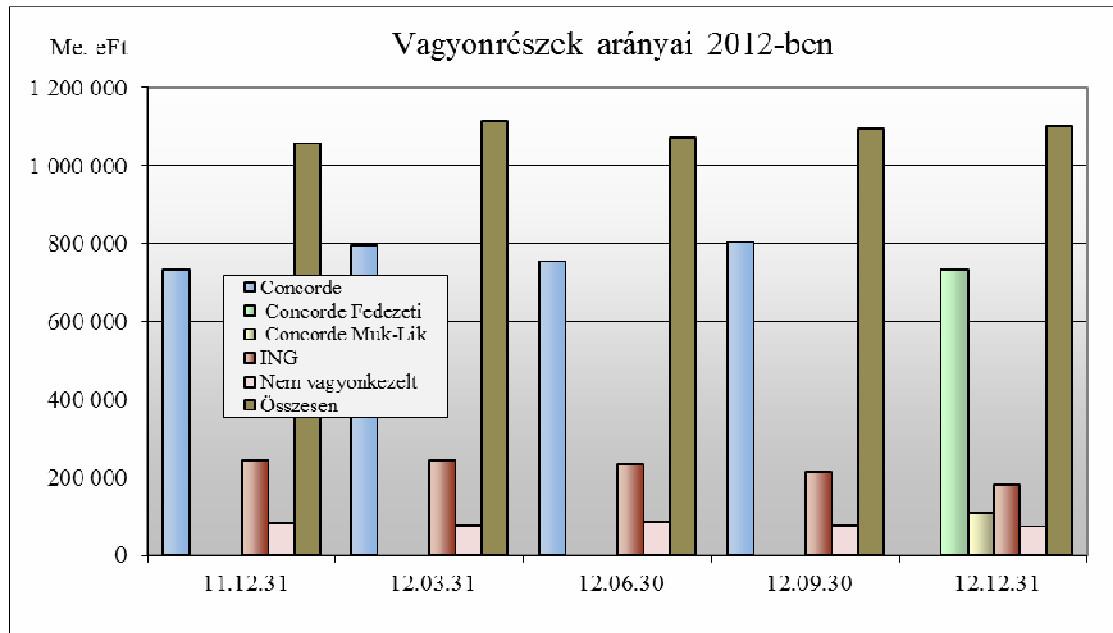
A két vagyongazdálkodó vegyes portfóliókezelésre kapott megbízást, eltérő összetételű befektetési irányelv és annak megfelelő referenciaindex alkalmazásával. A Pénztár a befektetésre szánt vagyongazdálkodási portfólió-összetételét részben a konkrét vagyongazdálkodási szerződésekben, részben a Befektetési Politikájában határozza meg. A befektetési politikát a pénztár még 2011-ben a magyarországi országhoz tartozó kockázat csökkentése igényével módosította, az eddigi tisztán hazai befektetésekkel szemben lehetőséget biztosított a Concorde által kezelt portfólióban a közép-európai régió részvénybefektetéseibe történő befektetésre is. A megcélzott összetétel az alábbiak szerint lett meghatározva:

- a Concorde fedezeti portfólió esetében: 20% MAX index : 40% BUX index 40% CETOP index
- a Concorde működési és likviditási portfólió esetében: RMAX index.
- ING Investment Zrt esetében: 100% MAX index

A vagyongazdálkodóknál kezeltetett vagyongazdálkodási részek arányai negyedévente:

Me: eFt

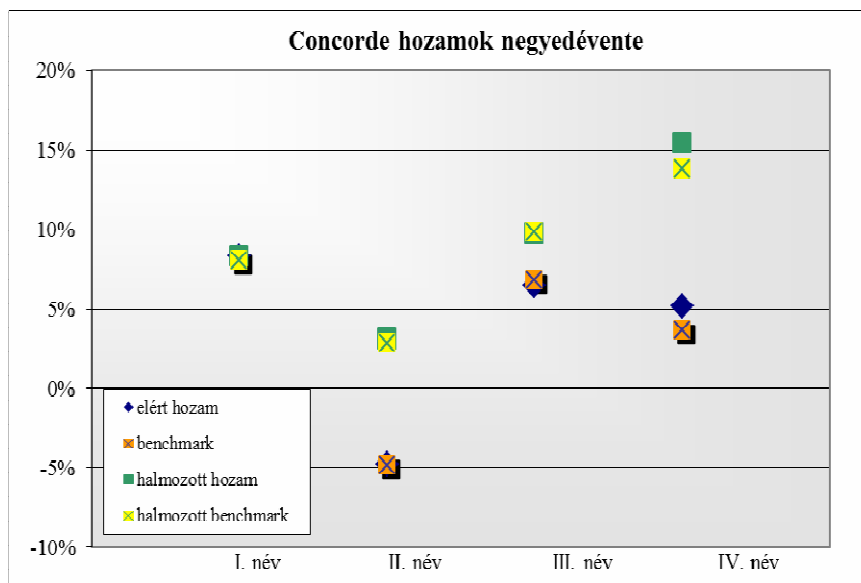
	11.12.31	12.03.31	12.06.30	12.09.30	12.12.31
Concorde	732 828	793 846	753 141	804 320	-
Concorde Fedezeti	-	-	-	-	735 185
Concorde Muk-Lik	-	-	-	-	109 766
ING	241 157	243 854	234 644	214 142	180 611
Nem vagyongazdálkodott	83 627	77 215	84 733	77 650	75 063
Összesen	1 057 612	1 114 915	1 072 518	1 096 112	1 100 625

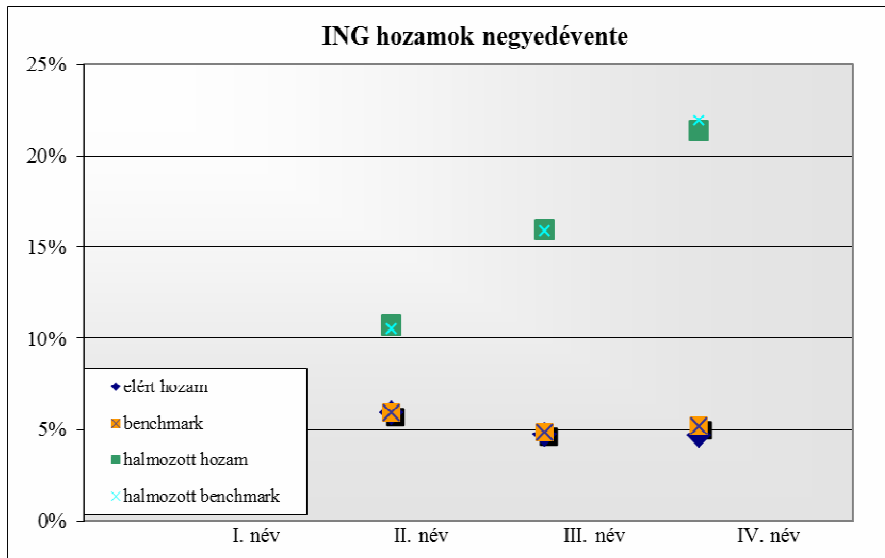


A vagyonekezelt portfóliók hozamadatai az alábbiak:

Concorde	I. név	II. név	III. név	IV. név
elért hozam	8,29%	-4,78%	6,44%	5,19%
benchmark	8,08%	-4,87%	6,79%	3,65%
<i>halmozott hozam</i>	8,29%	3,11%	9,76%	15,45%
<i>halmozott benchmark</i>	8,08%	2,82%	9,80%	13,81%

ING	I. név	II. név	III. név	IV. név
elért hozam	4,54%	5,91%	4,70%	4,65%
benchmark	4,37%	5,91%	4,85%	5,17%
<i>halmozott hozam</i>	4,54%	10,72%	15,93%	21,32%
<i>halmozott benchmark</i>	4,37%	10,54%	15,90%	21,90%





A decembertől elkülönítetten kezelt működési és likviditási vagyónrész befektetési teljesítménye a rövid időtávra tekintettel nem értékelhető.

A befektetési politikát tekintve a pénztár vezetése a hazai pénztárpiac átlagához viszonyítva magasabb részvényarányú vagyónösszetétel mellett foglalt állást. A megfogalmazott befektetési célkitűzés az alábbi volt: 30%MAX : 10%BIX : 30%BUX : 30% CETOP. 2012-ben a részvénypiacok is viszonylag jó teljesítményt hoztak, de ennél is jobban teljesített a magyar állampapírpiac. Az ezt reprezentáló MAX index 20%-ot meghaladó mértékben emelkedett annak köszönhetően, hogy az állampapírok hozamszintje az év eleji 9-10%-os szintről az év végére 6% közelébe csökkent le. Elsősorban ennek a piaci szegmensnek köszönhetően a pénztár teljes vagyonára számított befektetési teljesítmény várakozáson felül alakult, meghaladva a 15,6%-ot. Az elért hozam a befektetési politika szerint számított 14,2%-os benchmark hozamot mintegy 1,4%-kal haladja meg. Figyelembe véve, hogy az infláció mértéke 2012-ben 5% volt, a 2012. évi befektetési eredmény 10%-ot meghaladó reálhozamot biztosított a pénztár tagjainak a megtakarításuk után. Az elmúlt 10 év befektetési teljesítményéből számított 10 éves átlaghozam 7,87%.

A befektetési hatékonysági mutatók az alábbiak:

Megnevezés	I. név	II. név	III. név	IV. név	Éves
Pénztár egésze éves bruttó hozam:	7,9554%	-2,1168%	5,5789%	4,3700%	16,4408%
Pénztár egésze éves nettó hozam:	7,8015%	-2,2527%	5,4960%	4,0503%	15,6668%
Pénztár egésze referencia hozama:	6,7278%	-2,6631%	5,9279%	3,7900%	14,2144%
Pénztár egésze 10 éves mértani súlyozott hozama:					7,8728%
Pénztár egésze 10 éves mértani súlyozott referencia hozama:					7,1983%
2003-2012. közötti vagyonnövekedési mutató					6,6025%

A pénztár előző években elért hozamadatai az alábbiak:

2004.	2005.	2006.	2007.	2008.	2009.	2010.	2011.	2012.
25,42%	18,79%	14,44%	7,79%	-28,04%	38,64%	6,04%	-10,17%	15,67%

A befektetési politikájában 2013-tól módosította a részvénykitettséget a korábbi 60%-os célértékről 50%-ra csökkentve azt. A 2013-ra megfogalmazott vagyónösszetételi célkitűzés így 32%MAX : 8%BIX : 25%BUX : 25% CETOP.

19. A pénztári vagyon összetétele

A pénztár vagyonának összetétele 2012-ben az alábbiak szerint változott:

Me. eFt

A 2012. éves beszámoló kiegészítő melléklete

Concorde FED	2011.12.31-én			Változás			2012.12.31-én		
	Bekerülési értéken	Értékelési különbség	Piaci értéken	Bekerülési értéken	Értékelési különbségben	Piaci értéken	Bekerülési értéken	Értékelési különbség	Piaci értéken
Diszkont kincstárjegy	97 736	-152	97 584	-26 832	438	-26 394	70 904	286	71 190
Állampapír	53 752	-3 916	49 836	8 101	9 484	17 585	61 853	5 568	67 421
Vállalati kötvény	80 623	-17 987	62 636	41 986	24 680	66 666	122 609	6 693	129 302
Jelzálogkötvény	4 963	387	5 350	-2 187	-200	-2 387	2 776	187	2 963
Részvény	238 227	-25 626	212 601	-21 809	29 253	7 444	216 418	3 627	220 045
Befektetési jegy	325 204	-24 921	300 283	-16 999	52 384	35 385	308 205	27 463	335 668
külf. Bef jegy	0	0	0	48 116	1 739	49 855	48 116	1 739	49 855
Összesen	800 505	-72 215	728 290	30 376	117 778	148 154	830 881	45 563	876 444

ING	2011.12.31-én			Változás			2012.12.31-én		
	Bekerülési értéken	Értékelési különbség	Piaci értéken	Bekerülési értéken	Értékelési különbségben	Piaci értéken	Bekerülési értéken	Értékelési különbség	Piaci értéken
Diszkont kincstárjegy	9 474	4	9 478	-2 073	26	-2 047	7 401	30	7 431
Állampapír	231 166	-5 383	225 783	-85 220	11 786	-73 434	145 946	6 403	152 349
Diákkötvény	0	0	0	8 042	513	8 555	8 042	513	8 555
Jelzálogkötvény	5 862	-449	5 413	-100	617	517	5 762	168	5 930
Összesen	246 502	-5 828	240 674	-79 351	12 942	-66 409	167 151	7 114	174 265

Saját kezelésben	2011.12.31-én			Változás			2012.12.31-én		
	Bekerülési értéken	Értékelési különbség	Piaci értéken	Bekerülési értéken	Értékelési különbségben	Piaci értéken	Bekerülési értéken	Értékelési különbség	Piaci értéken
Ingatlan	84 704	-9 104	75 600	323	-3 823	-3 500	85 027	-12 927	72 100
Összesen	84 704	-9 104	75 600	323	-3 823	-3 500	85 027	-12 927	72 100

Concorde MUK-LIK	2011.12.31-én			Változás			2012.12.31-én		
	Bekerülési értéken	Értékelési különbség	Piaci értéken	Bekerülési értéken	Értékelési különbségben	Piaci értéken	Bekerülési értéken	Értékelési különbség	Piaci értéken
Diszkont kincstárjegy	0	0	0	109 017	745	109 762	109 017	745	109 762
Összesen	0	0	0	109 017	745	109 762	109 017	745	109 762

A befektetési céllal vásárolt ingatlanok értéke, amortizációja és értékelési különbség változása az alábbiak szerint alakult:

	Nyitó értékek (eFt)					Év közbeni változás (eFt)								Záró értékek (eFt)				
	Bruttó érték	Halm. écs.	Nettó érték	Ért.kül önb.	Piaci érték	I. n.év		II. n.év		III. n.év		IV. n.év		Bruttó érték	Halm. écs.	Nettó érték	Ért.külö nb.	Piaci érték
						É. cs.	Ért. kül	É. cs.	Ért. kül	É. cs.	Ért. kül	É. cs.	Ért.kül					
Győri ingatlan	42 427	7 637	34 790	3 410	38 200	212	212	212	212	212	212	-1 588	42 427	8 485	33 942	2 458	36 400	
Pécsi ingatlan	52 028	3 703	48 325	-10 925	37 400	185	185	185	185	185	185	-1 515	52 028	4 443	47 585	-11 885	35 700	
Összesen	94 455	11 340	83 115	-7 515	75 600	397	397	397	397	397	397	-3 103	94 455	12 929	81 526	-9 426	72 100	

A pénztár vagyonában közvetlen külföldi befektetések nem szerepelnek, csupán Magyarországon kibocsátott, külföldi devizában nyilvántartott értékpapírok. A külföldi piaci jelenlét befektetési alapok befektetési jegyeivel képezi le a vagyonkezelő.

Befektetéseink főbb adatainak devizanemenkénti megoszlása a fordulónapon az alábbi (eFt-ban):

Megnevezés	Befektetések év végi értéke - könyv szerinti értéken	Befektetések év végi értéke - piaci értéken
HUF		936 409
EUR		129 351
Összesen		1 065 760

A pénztár vagyonának fordulónapi megoszlása tartalékonként értékpapíronként az alábbi (eFt-ban):

Megnevezés	Könyv sz. érték	Piaci érték	Könyv sz. érték	Piaci érték	Könyv sz. érték	Piaci érték	Könyv sz. érték	Piaci érték
	Fedezeti portfólió		Működési portfólió		Likviditási és kockázati portfólió		Összesen	
Portfólió összesen	949 487	990 302	7 751	7 778	101 827	102 545	1 059 065	1 100 625
Bankszámlák és készpénz összesen	9 055	9 067	354	354	206	206	9 615	9 627
Pénzforgalmi és befektetési számla	9 055	9 067	354	354	206	206	9 615	9 627
Folyószámla	2 407	2 407	352	352	204	204	2 963	2 963
Calyon díjszámla	0	0	0	0	0	0	0	0
Bef. számla ING	6 336	6 345	0	0	0	0	6 336	6 345
Bef. számla Concorde	312	315	0	0	0	0	312	315
Bef. számla MUK-LIK	0	0	2	2	2	2	4	4
Értékpapírok összesen	949 964	1 000 904	7 397	7 424	101 621	102 339	1 058 982	1 110 667
Hitelviszonyt megt. Értékpapírok	416 754	436 246	7 397	7 424	101 621	102 339	525 772	546 009
Magyar állampapír	286 105	298 390	7 397	7 424	101 621	102 339	395 123	408 153
D130102	4 741	4 748	0	0	0	0	4 741	4 748
D130220	8 629	8 674	7 397	7 424	6 091	6 114	22 117	22 212
D130313	6 403	6 431	0	0	0	0	6 403	6 431
D130327	32 464	32 506	0	0	0	0	32 464	32 506
D130417	1 571	1 576	0	0	0	0	1 571	1 576
D130724	21 972	22 145	0	0	0	0	21 972	22 145
D130918	1 527	1 539	0	0	95 530	96 225	97 057	97 764
MNB130102	998	1 000	0	0	0	0	998	1 000
MÁK2014C	5 483	5 776	0	0	0	0	5 483	5 776
MÁK2014D	31 769	32 660	0	0	0	0	31 769	32 660
MÁK2015C	52 171	53 873	0	0	0	0	52 171	53 873
MÁK2017A	9 079	9 297	0	0	0	0	9 079	9 297
MÁK2017B	23 256	24 968	0	0	0	0	23 256	24 968
MÁK2019A	23 444	24 867	0	0	0	0	23 444	24 867
MÁK2022A	60 471	66 001	0	0	0	0	60 471	66 001
MÁK2028A	2 127	2 329	0	0	0	0	2 127	2 329
Értékpapírok a magyar állam készfizető kezességével	8 041	8 555	0	0	0	0	8 041	8 555
DK201401	2 858	3 003	0	0	0	0	2 858	3 003
DK201501	5 183	5 552	0	0	0	0	5 183	5 552
Magyarországi gazdálkodó szervezet által nyilvánosan forgalomba hozott kötvény	76 552	79 992	0	0	0	0	76 552	79 992
Magnolia	20 446	21 083	0	0	0	0	20 446	21 083
MNV14	56 106	58 909	0	0	0	0	56 106	58 909
Magyarországi hitelintézet által nyilvánosan forgalomba hozott kötvény	46 056	49 309	0	0	0	0	46 056	49 309
OTPOPUS	46 056	49 309	0	0	0	0	46 056	49 309
Részvények	216 418	220 045	0	0	0	0	216 418	220 045
A Budapesti Értéktőzsdére bevezetett részvény	216 418	220 045	0	0	0	0	216 418	220 045
Ányomda	668	659	0	0	0	0	668	659
CIG	1 939	2 283	0	0	0	0	1 939	2 283
Danubius	1 039	1 075	0	0	0	0	1 039	1 075

A 2012. éves beszámoló kiegészítő melléklete

EGIS	12 105	12 485	0	0	0	0	12 105	12 485
Graphisoftpark	4 856	4 634	0	0	0	0	4 856	4 634
MATAV	31 912	30 987	0	0	0	0	31 912	30 987
MOL	70 140	72 334	0	0	0	0	70 140	72 334
OTP	39 753	40 972	0	0	0	0	39 753	40 972
RICHTER	52 924	53 591	0	0	0	0	52 924	53 591
TVK	1 082	1 025	0	0	0	0	1 082	1 025
Befektetési jegyek, illetve egyéb kollektív befektetési értékpapír	308 253	335 718	0	0	0	0	308 253	335 718
Magyarországon bejegyzett befektetési alap befektetési jegye, ide nem értve az ingatlan befektetési alapot	308 253	335 718	0	0	0	0	308 253	335 718
CONCORDE EURO	48	50	0	0	0	0	48	50
CIB KE	98 960	106 876	0	0	0	0	98 960	106 876
CONCORDE KE	96 039	104 779	0	0	0	0	96 039	104 779
CONCORDE Konv	98 254	107 821	0	0	0	0	98 254	107 821
MKB BONUS	14 952	16 192	0	0	0	0	14 952	16 192
Jelzáloglevél	8 539	8 895	0	0	0	0	8 539	8 895
Magyarországon bejegyzett jelzáloghitel-intézet által kibocsátott, nyilvánosan forgalomba hozott jelzáloglevél	8 539	8 895	0	0	0	0	8 539	8 895
FJ13NF03	406	416	0	0	0	0	406	416
FJ13NF04	2 776	2 964	0	0	0	0	2 776	2 964
FJ15NF01	5 357	5 515	0	0	0	0	5 357	5 515
Határidős ügyletek	0	-710	0	0	0	0	0	-710
Ingatlan	81 527	72 100	0	0	0	0	81 527	72 100
Ingatlan - Győr	33 942	36 400	0	0	0	0	33 942	36 400
Ingatlan - Pécs	47 585	35 700	0	0	0	0	47 585	35 700
Kötelezettségek értékpapír ügyletekből	91 059	91 059	0	0	0	0	91 059	91 059

A pénztár vagyonkezelői közül a Concorde Alapkezelő év közben határidős ügyleteket is bonyolított. Magyar részvénytapi változásokat kiküszöbölendő 2012.12.27-ei határidőre eladási opciót vásárolt. Az árfolyamváltozásokból adódó nyereségek/veszteségek naponta kerültek kimutatásra, melyek negyedévente és lejáratkor az alábbiak szerint alakult:

dátum	tranzakció	instrumentum	nyereség	veszteség
2012.03.31	Negyedéves értékelés	BUX121221	9 240 865	0
2012.06.30	Negyedéves értékelés	BUX121221	2 495 865	0
2012.09.30	Negyedéves értékelés	BUX121221	6 995 865	0
2012.12.27	Lejárat	BUX121221	2 473 365	0

Ezen határidős ügylet 2.473 ezer forint nyereséget hozott a tárgyévben. Év végével a vagyonkezelő a részvénytapi határidős ügyletekről áttért a devizapiaci határidős ügyletekre, melyből év közben egy teljesült, de 2012.12.31-ei fordulónapon is van nyitott pozíció -710 ezer forint devizából adódó negatív értékelési különbözet értékben:

Elad/vétel	Dátum kezd	Deviza	Dátum lej	db	hat. árf.	FT érték	ford. árf.	nyereség	veszteség
Eladási pozíció	2012.11.30	EURO	2012.12.07	90 000	280,93	25 283 700	283,00	0	-186 300
Értékelés:	2012.12.31								
Eladási pozíció	2012.12.04	EURO	2013.02.07	90 000	285,10	25 659 000	291,29	0	-710 454

A mérlegkészítés időpontjáig a határidős ügylet is lezárult, melynek eredményeként 591 eFt-os veszteség került elszámolásra.

Értékpapír kölcsönzésre a vagyongazdálkodók nem kaptak felhatalmazást, így ilyen jellegű kockázatoktól mentes a pénztár vagyona. A vagyongazdálkodók elé megfogalmazott befektetési politika kockázati tőkealap jegy vásárlására sem ad felhatalmazást a vagyongazdálkodóknak, így ilyen befektetési sincsenek a pénztárnak.

A pénztár nyilvántartása nem elszámoló egység alapú. A Pénztárnak egyéb függő és jövőbeni (biztos) kötelezettsége nem áll fenn a fordulónapon.

20. A pénztár által teljesített kifizetések

A Pénztár szolgáltatási tevékenysége az előző évhez mérten csaknem megháromszorozódott. 2012-ben összesen 113 MFt került kifizetésre az alábbi jogcímenek, szemben a 2011. évi 45 MFt-tal:

Jogcím	Me: eFt					
	2008.	2009.	2010.	2011.	2012.	Változás
Egyösszegű nyugdíjként	58 316	76 025	33 059	18 719	106 690	570,0%
Öröklési kifizetés	4 754	5 514	8	10	873	8730,0%
Várakozási idő leteltét követő kifizetesként	22 528	34 509	75 263	24 593	5 890	23,9%
Más pénztárba átlépők után kifizetett ö.	48	0	14 383	2 196	0	0,0%
Mindösszesen	85 646	116 048	122 713	45 518	113 453	249,2%

A Pénztár szolgáltatási tevékenységével kapcsolatban költséget nem terhel át a tagokra, a kiadások kizárólag a banki pénzforgalmi jutalékban merülnek ki. Ennek halmozott összege elkülönítve nem mutatható ki a mindösszesen 302 eFt-os bankköltségen belül.

21. A pénztári tartalékok alakulása, a tartalékképzés arányai

A pénztár 2012-es üzleti éve a pénzügyi tervben megfogalmazott elváráshoz közeli értéken realizálódott, ami a tagdíjvolumenre vonatkozó. A befektetési tevékenység eredménye jelentősen meghaladta a megfogalmazott célt, köszönhetően a kedvező hozameredményeknek. Ebben az előző, 2011-es év kedvezőtlen befektetési eredményének a korrekciója is benne van természetesen. Mindezek eredményeként a mérleg főösszege 12,5%-kal tudott bővülni. A tartalékok állománya 6,4%-kal bővült, ezen belül a fedezeti tartalék állománya 11,5%-kal, míg a működési és likviditási tartalékok állománya csökkent. Ez elsősorban az elmaradt adományi bevételek tudható be, aminek pótlására 2013-ban sor fog kerülni.

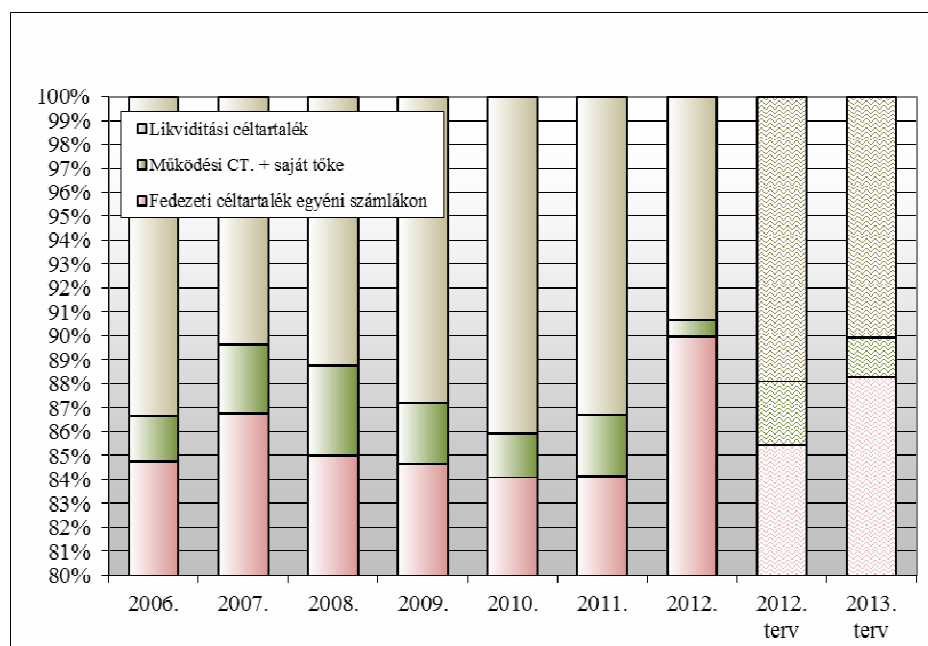
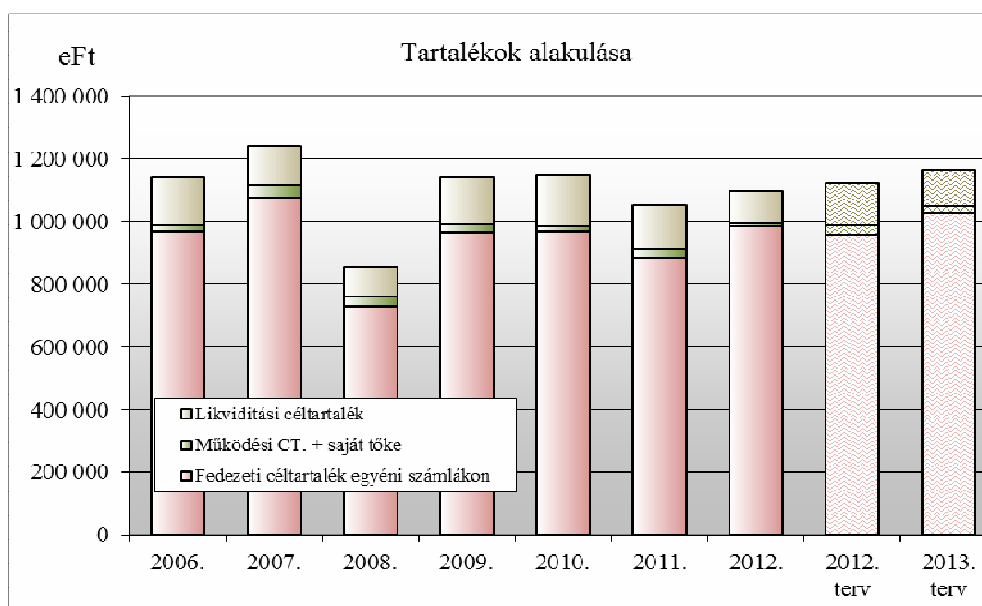
	Me: eFt			
	Időszak		Változás	
	2011. év	2012. év	Értékben	Százalékban
Mérlegfőösszeg	1 059 979	1 192 775	132 796	12,5%
Saját tőke	27 574	7 371	-20 203	-73,3%
Céltartalékok	1 025 071	1 090 654	65 583	6,4%
- Működési céltartalék	-546	27	573	-104,9%
- Fedezeti céltartalék	885 148	987 055	101 907	11,5%
- Likviditási céltartalék	139 592	102 567	-37 025	-26,5%
- Meg nem fizetett tagdíjak	877	1 005	128	14,6%

A pénztár befektetési politikája mintegy 50%-os részvényarányt fogalmaz meg, aminek következtében a befektetési piacok alakulása jelentős hatással bír a tartalékok alakulására is.

A fordulónapon a működési tartalék felhalmozott vagyona – beleértve a saját tőkeként rendelkezésre álló forrásállományt is – a pénztár összvagyonának 0,7%-át, a likviditási 9,3%-át teszi ki. Az utóbbi nagyfokú biztonságot ad a pénztári tevékenységnek. Erre egyébként szükség is van, miután a működési tevékenység finanszírozásában a likviditási tartalék fontos szerepet játszik.

Me: eFt

	2006.	2007.	2008.	2009.	2010.	2011.	2012.	2012. terv	2013. terv
Fedezeti céltartalék egyéni számlákon	966 446	1 078 373	727 551	964 593	966 225	885 148	987 055	958 114	1 028 548
Működési CT. + saját tőke	22 048	35 664	32 494	29 269	20 888	27 028	7 398	29 807	19 143
Likviditási céltartalék	151 904	128 869	96 049	145 331	161 746	139 592	102 567	133 076	117 143
Céltartalékok + saját tőke összesen	1 140 398	1 242 906	856 094	1 139 193	1 148 859	1 051 768	1 097 020	1 120 997	1 164 834



A pénztári tartalékok 2012. évben az alábbiak szerint változtak:

Me: eFt

Fedezeti céltartalék egyéni számlákon	Előző év	Tárgyév
---------------------------------------	----------	---------

A 2012. éves beszámoló kiegészítő melléklete

Nyitó állomány	966 225	885 148
Tárgyévben egyéni számlákon jóváírt szolgáltatási célú bevételek (+)	48 492	43 088
Más pénztárból átlépő tagok által áthozott tagi követelés egyéni számlákon (+)	2 625	2 455
Egyéni számlákat megillető hozambevételek (+)	115 439	104 713
Egyéni számlákat megillető értékelési különbözet (+/-)	-128 165	119 534
Likviditási tartalékokból átcsoportosítás (+)	25 000	28 000
Tartaléktőke átcsoportosítás (+/-)	0	0
Szolgáltatások fedezetére átcsoportosítás szolgáltatási tartalékba (-)	18 809	106 690
Tagoknak, kedvezményezetteknek, munkáltatóknak visszatérítés (-)	24 714	6 955
Más pénztárba átlépő tag követelésének átadása (-)	2 196	0
Egyéni számlákat terhelő szolgáltatási célú egyéb ráfordítások (-)	530	869
Egyéni számlákat terhelő befektetésekkel kapcsolatos ráfordítások (-)	98 219	81 359
Egyéni számlák záróállománya	0	-10

Fedezeti céltartalék szolgáltatási számlákon	Előző év	Tárgyév
Nyitó állomány	0	0
Egyéni számláról tárgyévben átcsoportosított szolgáltatások fedezete (+)	18 809	106 690
Más pénztárból átlépő tagok által hozott tagi követelés (+)	0	0
Szolgáltatási tartalékon jóváírt egyéb bevételek (+)	0	0
Szolgáltatási tartalékokat megillető értékelési különbözet (+/-)	0	0
Szolgáltatási tartalékokat megillető hozambevételek (+)	0	0
Likviditási tartalékokból átcsoportosítás (+)	0	0
Tartaléktőkéből átcsoportosítás (+)	0	0
Tagoknak, kedvezményezetteknek nyújtott pénztári szolgáltatások (-)	18 809	106 690
Tagoknak, kedvezményezetteknek visszatérítés (-)	0	0
Más pénztárba átlépő tag szolgáltatási fedezetének átadása (-)	0	0
Szolgáltatások folyósításával kapcsolatos kiadások (-)	0	0
Szolgáltatási számlát terhelő egyéb kiadások (-)	0	0
Szolgáltatási számlákat terhelő befektetéssel kapcsolatos kiadások (-)	0	0
Egyéb változás (+/-)	0	0
Szolgáltatási tartalék záró állománya	0	0

Likviditási po. értékelési különbözetére képzett céltartalék	Előző év	Tárgyév
Nyitó állomány	7 709	-5 925
Tárgyévben képzett céltartalék (+)	-13 634	6 643
Tartalékba átcsoportosítás egyéni számláról (+)		
Tartalékba átcsoportosítás szolgáltatási tartalékból (+)		
Tartalékba átcsoportosítás működési céltartalékból (+)	0	0
Tartalék egyéb bevételei (+)	0	0
Tartalékból átcsoportosítás egyéni számlára (-)	0	0
Tartalékból átcsoportosítás szolgáltatási tartalékba (-)	0	0
Tartalékból átcsoportosítás működési célra (-)	0	0
Tartalék felhasználása egyéb célra (-)	0	0
Tartalék záró állománya	-5 925	718

A pénztárnak azonosítatlan befizetések befektetési hozamára képzett céltartaléka nem volt.

Egyéb likviditási célokra képzett céltartalék	Előző év	Tárgyév
Nyitó állomány	154 037	145 517
Tárgyévben képzett tartalék (+)	31 480	14 327
Tartalékba átcsoportosítás egyéni számláról (+)	0	5
Tartalékba átcsoportosítás szolgáltatási tartalékból (+)	0	0
Tartalékba átcsoportosítás működési céltartalékból (+)	0	0
Tartalék egyéb bevételei (+)	0	0
Tartalékból átcsoportosítás egyéni számlára (-)	25 000	28 000
Tartalékból átcsoportosítás szolgáltatási tartalékba (-)	0	0
Tartalékból átcsoportosítás működési célra (-)	15 000	30 000
Tartalék felhasználás egyéb célokra (-)	0	0
Tartalék záró állománya	145 517	101 849

A pénztár cash-flow kimutatása az alábbi pénzforgalmat mutatja:

Cash-Flow kimutatás	Előző év	Tárgyév
Működés és kiegészítő vállalkozási tevékenység mérleg szerinti eredménye (+/-)	-4 043	-50 208
Immateriális javak nettó értékében bekövetkezett állományváltozás (+/-)	0	0
Immateriális javakra adott előlegek állomány változása (+/-)	0	0
Tárgyi eszközök (beruházások és beruházásra, felújításra adott előlegek kivételével) nettó értékében bekövetkezett állományváltozás (+/-)	3 900	3 500
Beruházások, beruházásra, felújításra adott előlegek állomány változása (+/-)	0	0
Befektetett pénzügyi eszközök (hosszú lejáratú bankbetétek kivételével) állomány változása (+/-)	0	0
Készletek (készletekre adott előlegek kivételével) értékében bekövetkezett állományváltozás (+/-)	0	0
Készletekre adott előlegek állományváltozása (+/-)	0	0
Tartaléktőke állomány változása (+/-)	15 000	30 005
Követelésállomány változása (+/-)	-5 672	5 145
Forgóeszközök között kimutatott értékpapírok állományváltozása (+/-)	53 356	-140 631
Működési céltartalék állományváltozása, céltartalékok egymás közötti átcsoportosítása miatt (+/-)	-4 817	573
Meg nem fizetett tagdíjak tartalék állományának változása (+/-)	341	128
Hosszú lejáratú kötelezettségek állomány változása (+/-)	0	0
Tagokkal szembeni kötelezettségek állomány változása (+/-)	0	0
Szállítói kötelezettség állomány változása (+/-)	199	79
Hitelfelvétel, kapott kölcsönök (+)	0	0
Hitel, kölcsön visszafizetés (-)	0	0
Azonosítatlan függő befizetés állomány változása (+/-)	0	0
Egyéb rövid lejáratú kötelezettség állomány változása (+/-)	2 964	87 317
Hosszú lejáratú bankbetétek elhelyezése (-)	0	0
Hosszú lejáratú bankbetétek megszüntetése (+)	0	0
Aktív időbeli elhatárolások állomány változása (+/-)	0	0
Passzív időbeli elhatárolások állomány változása (+/-)	0	18
Fedezeti céltartalékképzés (+)	-62 983	185 107
Fedezeti céltartalékba átcsoportosítás likviditási céltartalékból (+)	25 000	28 000
Fedezeti céltartalékba átcsoportosítás tartaléktőkéből (+)	0	-5
Más pénztártól átlépő pénztártagok áthozott tagi követelése (+)	2 625	2 455
Likviditási céltartalékba átcsoportosítás fedezeti tartalékból (-)	0	5

Más pénztárba átlépő pénztártagok átvitt tagi követelése (-)	2 196	0
Tagoknak, kedvezményezetteknek visszatérítés fedezeti céltartalékból (-)	24 714	6 955
Fedezeti céltartalék felhasználás szolgáltatásnyújtásra (-)	18 809	106 690
Egyéb fedezeti céltartalék állományváltozás (+/-)	0	0
Likviditási céltartalékképzés (+)	17 846	20 970
Likviditási céltartalékba átcsoportosítás fedezeti céltartalékból (+)	0	5
Likviditási céltartalékba átcsoportosítás tartaléktökből (+)	0	0
Likviditási céltartalékból átcsoportosítás fedezeti tartalékba (-)	25 000	28 000
Likviditási céltartalék átcsoportosítás tartaléktökébe (-)	15 000	30 000
Egyéb likviditási céltartalék állományváltozás (+/-)	0	0
Pénzeszköz változás	-42 003	808
Készpénz állomány változása (forint- és valutapénztár)	0	0
Számlapénz (pénztári elszámolási számla, éven belüli lejáratú forint és deviza betétszámlák, egyéb elkülönített betétszámlák) állomány változása	-42 003	808

A pénztár az üzletpolitikájában 2012-re nem eszközölt módosítást. A tartalékképzési rend és az alaptagdíj mértéke is megegyezik az előző évre kialakított struktúrával illetve mértékkel:

	Tartalékképzési arányok		
	Fedezeti rész	Működési rész	Likviditási rész
Az alaptagdíjra (havi 2.500 Ft)	99,0%	0,5%	0,5%
Az alaptagdíjon felüli részre	100,0%	-	-

Éves szinten mindössze 300 Ft-ba kerül a tagság fenntartása egy-egy tagnak, köszönhetően annak, hogy a pénztár működési hátterének biztosításában az alapító hathatós szerepet vállal.

22. A tevékenységet jellemző mutatószámok

A tevékenységet jellemző mutatószámok:

Átlagos egyéni számla az év végén	3 739 eFt/fő
Egy főre jutó átlagos havi befizetés a támogatás nélkül	10 699 Ft/fő/hó
Átlagos vagyona jutó működési ráfordítás	4,71%
Átlagos vagyona vetített tagdíjbevétel (növekedési dinamika)	3,85%
Átlagos vagyona vetített tagdíjbevétel támogatás nélkül (növekedési dinamika(2))	3,11%

MELLÉKLETEK

Taglétszám alakulása korévenként

Kor (év)	Év elején	Belépő	Tagsági viszony évközi megszűnése				
			Át(K)lépés	Elhalálozás	Szolgáltatás	Egyéb megszűnés	Év végén
16	0	0	0	0	0	0	0
17	0	0	0	0	0	0	0
18	0	0	0	0	0	0	0
19	0	0	0	0	0	0	0
20	0	0	0	0	0	0	0
21	0	0	0	0	0	0	0
22	0	0	0	0	0	0	0
23	0	0	0	0	0	0	0
24	0	0	0	0	0	0	0
25	0	0	0	0	0	0	0
26	0	0	0	0	0	0	0
27	1	0	0	0	0	0	1
28	0	0	0	0	0	0	0
29	1	0	0	0	0	0	1
30	0	1	0	0	0	0	1
31	4	0	0	0	0	0	4
32	2	1	0	0	0	0	3
33	4	1	0	0	0	0	5
34	3	0	0	0	0	0	3
35	8	0	0	0	0	0	8
36	4	1	0	0	0	0	5
37	7	1	0	1	0	0	7
38	6	1	0	0	0	0	7
39	3	1	0	0	0	0	4
40	2	0	0	0	0	0	2
41	5	1	0	0	0	0	6
42	3	1	0	0	0	0	4
43	7	0	0	0	0	0	7
44	4	1	0	0	0	0	5
45	5	1	0	0	0	0	6
46	8	0	0	0	0	0	8
47	3	0	0	0	0	0	3
48	5	1	0	0	0	0	6
49	0	0	0	0	0	0	0
50	5	0	0	0	0	0	5
51	4	0	0	0	0	0	4
52	5	0	0	0	0	0	5
53	5	0	0	0	0	0	5
54	10	0	0	0	0	0	10
55	10	0	0	0	1	0	9
56	11	0	0	0	0	0	11
57	15	0	0	0	0	0	15
58	9	1	0	0	0	0	10

Kor (év)	Év elején	Belépő	Tagsági viszony évközi megszűnése				
			Át(K)lépés	Elhalálozás	Szolgáltatás	Egyéb megszűnés	Év végén
59	14	0	0	0	0	0	14
60	13	1	0	0	1	0	13
61	5	1	0	0	2	0	4
62	9	0	0	0	2	0	7
63	7	0	0	0	4	0	3
64	10	0	0	0	0	0	10
65	7	0	0	0	2	0	5
66	5	1	0	0	1	0	5
67	5	0	0	0	0	0	5
68	2	0	0	0	1	0	1
69	3	0	0	0	2	0	1
70	3	0	0	0	0	0	3
71	1	0	0	0	1	0	0
72	2	0	0	0	0	0	2
73	0	0	0	0	0	0	0
74	5	0	0	0	0	0	5
75	0	0	0	0	0	0	0
76	2	0	0	0	0	0	2
77	1	0	0	0	0	0	1
78	3	2	0	0	1	0	4
79	0	0	0	0	0	0	0
80	3	0	0	0	0	0	3
81	5	0	0	0	3	0	2
82	0	0	0	0	0	0	0
83	0	0	0	0	0	0	0
84	0	0	0	0	0	0	0
85	0	0	0	0	0	0	0
86	0	0	0	0	0	0	0
87	1	0	0	0	0	0	1
88	0	0	0	0	0	0	0
89	0	0	0	0	0	0	0
90	0	0	0	0	0	0	0
91	0	0	0	0	0	0	0
92	1	0	0	0	0	0	1
93	0	0	0	0	0	0	0
94	0	0	0	0	0	0	0
95	1	0	0	0	0	0	1
96	0	0	0	0	0	0	0
97	0	0	0	0	0	0	0
98	0	0	0	0	0	0	0
99	1	0	0	0	0	0	1
100	0	0	0	0	0	0	0
Összesen	268	18	0	1	21	0	264

Egyösszegű szolgáltatást igénybevevők létszáma korévenként

Kor (év)	Év elején	Új igénybevételei	Lejárt	Elhalálozás	Egyéb ok	Év végén
16	0	0	0	0	0	0
17	0	0	0	0	0	0
18	0	0	0	0	0	0
19	0	0	0	0	0	0
20	0	0	0	0	0	0
21	0	0	0	0	0	0
22	0	0	0	0	0	0
23	0	0	0	0	0	0
24	0	0	0	0	0	0
25	0	0	0	0	0	0
26	0	0	0	0	0	0
27	0	0	0	0	0	0
28	0	0	0	0	0	0
29	0	0	0	0	0	0
30	0	0	0	0	0	0
31	0	0	0	0	0	0
32	0	0	0	0	0	0
33	0	0	0	0	0	0
34	0	0	0	0	0	0
35	0	0	0	0	0	0
36	0	0	0	0	0	0
37	0	0	0	0	0	0
38	0	0	0	0	0	0
39	0	0	0	0	0	0
40	0	0	0	0	0	0
41	0	0	0	0	0	0
42	0	0	0	0	0	0
43	0	0	0	0	0	0
44	0	0	0	0	0	0
45	0	0	0	0	0	0
46	0	0	0	0	0	0
47	0	0	0	0	0	0
48	0	0	0	0	0	0
49	0	0	0	0	0	0
50	0	0	0	0	0	0
51	0	0	0	0	0	0
52	0	0	0	0	0	0
53	0	0	0	0	0	0
54	0	0	0	0	0	0
55	0	1	1	0	0	0
56	0	0	0	0	0	0
57	0	0	0	0	0	0
58	0	0	0	0	0	0
59	0	0	0	0	0	0
60	0	1	1	0	0	0
61	0	2	2	0	0	0
62	0	2	2	0	0	0
63	0	4	4	0	0	0
64	0	0	0	0	0	0
65	0	2	2	0	0	0
66	0	1	1	0	0	0
67	0	0	0	0	0	0
68	0	1	1	0	0	0
69	0	2	2	0	0	0
70	0	0	0	0	0	0
71	0	1	1	0	0	0
72	0	0	0	0	0	0
73	0	0	0	0	0	0
74	0	0	0	0	0	0
75	0	0	0	0	0	0
76	0	0	0	0	0	0
77	0	0	0	0	0	0
78	0	1	1	0	0	0
79	0	0	0	0	0	0
80	0	0	0	0	0	0
81	0	3	3	0	0	0
82	0	0	0	0	0	0
83	0	0	0	0	0	0
84	0	0	0	0	0	0
85	0	0	0	0	0	0
86	0	0	0	0	0	0
87	0	0	0	0	0	0
88	0	0	0	0	0	0
89	0	0	0	0	0	0
90	0	0	0	0	0	0
91	0	0	0	0	0	0
92	0	0	0	0	0	0
93	0	0	0	0	0	0
94	0	0	0	0	0	0
95	0	0	0	0	0	0
96	0	0	0	0	0	0
97	0	0	0	0	0	0
98	0	0	0	0	0	0
99	0	0	0	0	0	0
100	0	0	0	0	0	0
Összesen	0	21	21	0	0	0