



# **VIG FEJLETT PIACI ÁLLAMKÖTVÉNY BEFEKTETÉSI ALAP**

## **KEZELÉSI SZABÁLYZATA**

**ALAPKEZELŐ**  
**VIG BEFEKTETÉSI ALAPKEZELŐ MAGYARORSZÁG ZRT.**  
(1091 BUDAPEST, ÜLLŐI ÚT 1.)

**LETÉTKEZELŐ**  
**Erste Bank Hungary Zrt.**  
(1138 Budapest, Népfürdő utca 24-26.)

**HATÁLYOS:**  
2025. Június 12.

## TARTALOM

FOGALMAK.....	3
I. A befektetési alapra vonatkozó alapinformációk .....	6
II. A befektetési jegyre vonatkozó információk (sorozatonként).....	10
III. A befektetési alap befektetési politikája és céljai.....	12
IV. A kockázatok .....	19
V. Az eszközök értékelése.....	22
VI. A hozammal kapcsolatos információk.....	28
VII. A befektetési alap tőkéjének megővésére, illetve a hozamra vonatkozó ígéret ésteljesítésének biztosítása ..	28
VIII. Díjak és költségek .....	28
IX. A befektetési jegyek folyamatos forgalmazása.....	34
X. A befektetési alapra vonatkozó további információ .....	39
XI. Közreműködő szervezetekre vonatkozó alapinformációk.....	42
1. melléklet.....	46
2. melléklet.....	47

## FOGALMAK

<b>ÁÉKBV</b>	a) olyan nyilvános nyílt végű befektetési alap, amely megfelel az e törvény felhatalmazása alapján kiadott, a befektetési alapok befektetési és hitelfelvételi szabályairól szóló kormányrendelet ÁÉKBV-kre vonatkozó előírásainak, vagy  b) olyan nyilvános nyílt végű kollektív befektetési forma, amely az ÁÉKBV-irányelv szabályainak más EGT-állam jogrendszerébe történő átvétele alapján jött létre.
<b>ÁÉKBV-alapkezelő</b>	rendszeres gazdasági tevékenységként egy vagy több ÁÉKBV-t kezelő befektetési alapkezelő
<b>ÁÉKBV-irányelv</b>	az átruházható értékpapírokkal foglalkozó kollektív befektetési vállalkozásokról szóló 2009/65/EK irányelv
<b>Alap</b>	VIG Fejlett Piaci Államkötvény Befektetési Alap
<b>Alapdeviza/ Értékelési deviza</b>	HUF, azaz magyar forint. Az a devizanem, amelyben az Alap az eszközeit nyilvántartja. Az Alap az eszközeinek egy részét az alapdevizájától / értékelési devizájától eltérő devizában kibocsátott értékpapírokba is fektetheti.
<b>Alapkezelő</b>	VIG Befektetési Alapkezelő Magyarország Zrt.
<b>ÁKK</b>	az Államadósság Kezelő Központ Zártkörűen Működő Részvénytársaság
<b>Befektetési alap</b>	a Kbtv-ben meghatározott feltételekkel létrehozott kollektív befektetési forma
<b>Befektetési jegy</b>	a Kbtv-ben meghatározott módon és alakszerűséggel a befektetési alap mint kibocsátó által sorozatban forgalomba hozott, a befektetési alappal szembeni, a befektetési alap kezelési szabályzatában meghatározott követelést és egyéb jogokat biztosító, átruházható értékpapír
<b>Befektető</b>	a befektetési jegy vagy az egyéb kollektív befektetési értékpapír tulajdonosa
<b>Cél-ország</b>	olyan ország, amelynek tőkepiacán valamely Alap befektet, vagy stratégiaileg befektetni szándékozik
<b>Dematerializált értékpapír</b>	A Tpt-ben és külön jogszabályban meghatározott módon, elektronikus úton létrehozott, rögzített, továbbított és nyilvántartott, az értékpapír tartalmi kellékeit azonosítható módon tartalmazó adatösszesség
<b>EU</b>	Európai Unió
<b>Elszámolási gyakoriság</b>	az a gyakoriság, amely időközönként a felhalmozott sikerdíj, ha van ilyen, az Alapkezelő részére elszámolásra kerül és kifizethetővé válik
<b>EGT-állam</b>	az Európai Unió tagállama és az Európai Gazdasági Térségről szóló megállapodásban részes más állam
<b>Fejlett piac</b>	Az IMF (International Monetary Fund) által a fejlett országok körébe sorolt országok értékpapír piaca.

<b>Feltörekvő piac</b>	Az IMF (International Monetary Fund) által a fejlődő országok körébe sorolt országok értékpapír piaca.
<b>Felügyelet</b>	Magyar Nemzeti Bank
<b>FIFO elv</b>	adott értékpapírból a portfólióban lévő első beszerzés kerül elsőként értékesítésre
<b>Forgalmazási nap</b>	minden olyan munkanap, amely napra az Alapkezelő kiszámítja a nettó eszközértéket
<b>Forgalmazó</b>	Az Alapkezelő, valamint a Befektetési jegyek forgalmazásában közreműködő további forgalmazók. A forgalmazók aktuális listája a Kezelési szabályzat 1.7. pontjában található.
<b>Forgalmazási helyek</b>	A Forgalmazó által az Alap Befektetési jegyeinek értékesítésére kijelölt helyek. A Forgalmazási helyek listája elérhető az Alapkezelő honlapján: <a href="https://www.vigam.hu/">https://www.vigam.hu/</a>
<b>G20</b>	A G20 a világ 19 legnagyobb gazdaságát és az Európai Uniót tömörítő szervezet.
<b>Kbftv.</b>	2014. évi XVI. törvény a kollektív befektetési formákról és kezelőikről, valamint egyes pénzügyi tárgyú törvények módosításáról
<b>Kezelési Szabályzat</b>	az Alap kezelésének különös szabályait tartalmazó, a Kbftv. szerint elkészített szabályzat, amely az Alapkezelő és a Befektetők közötti általános szerződési feltételeket tartalmazza
<b>Könyvvizsgáló</b>	KPMG Hungária Kft.
<b>Közzétételi helyek</b>	a <a href="https://www.vigam.hu/">https://www.vigam.hu/</a> és a <a href="https://kozvetetelek.mnb.hu/">https://kozvetetelek.mnb.hu/</a> honlap
<b>Letétkezelő</b>	Erste Bank Hungary Zrt.
<b>Megbízás</b>	Befektetési jegyekre vonatkozó vételi, visszaváltási, ill. átváltási megbízás
<b>MNB</b>	Magyar Nemzeti Bank
<b>Nettó eszközérték</b>	a befektetési alap portfóliójában szereplő eszközök - ideértve a kölcsönbe adásból származó követeléseket is - értéke, csökkentve a portfóliót terhelő összes kötelezettséggel, beleértve a passzív időbeli elhatárolásokat is
<b>OECD</b>	Gazdasági Együtműködési és Fejlesztési Szervezet
<b>Ptk.</b>	2013. évi V. törvény a Polgári Törvénykönyvről
<b>Relatív hozam</b>	a befektetési alap kijelölt referenciahozamhoz képest elért relatív teljesítménye
<b>Referencia index-modell</b>	sikerdíj-modell, amely szerint a sikerdíj csak a referencia index felülteljesítése esetén számítható fel
<b>Referenciamutató</b>	előre meghatározott mutató, amelynek segítségével mérhető az alap relatív teljesítménye
<b>Saját tőke</b>	a befektetési alap saját tőkéje induláskor a befektetési jegyek névértékének és darabszámának szorzatával egyezik meg, működése során a saját tőke a befektetési alap összesített nettó eszközértékével azonos

<b>Sorozat</b>	Egy befektetési alap nevében egy vagy több sorozatot alkotó, egyazon sorozaton belül azonos névértékű és azonos jogokat megtestesítő befektetési jegyek bocsáthatók ki. A Kezelési Szabályzat, illetve a Tájékoztató részletesen meghatározza, hogy az egyes sorozatok milyen jellemzőikben térnek el egymástól.
<b>SFDR rendelet (Sustainable Finance Disclosure Regulation)</b>	AZ EURÓPAI PARLAMENT ÉS A TANÁCS (EU) 2019/2088 RENDELETE (2019. november 27.) a pénzügyi szolgáltatási ágazatban a fenntarthatósággal kapcsolatos közzétételekről
<b>Taxonómia rendelet</b>	AZ EURÓPAI PARLAMENT ÉS A TANÁCS (EU) 2020/852 RENDELETE (2020. június 18.) a fenntartható befektetések előmozdítását célzó keret létrehozásáról, valamint az (EU) 2019/2088 rendelet módosításáról
<b>Tájékoztató</b>	a Befektetési jegyek nyilvános forgalomba hozatalához a Kbfv. szerint elkészített dokumentum
<b>T-nap</b>	az ügyletkötésre vonatkozó megbízás leadásának napja
<b>Többletteljesítmény</b>	a portfólió nettó teljesítménye és a referencia index teljesítménye közötti különbség
<b>Tpt.</b>	a tőkepiacról szóló 2001. évi CXX. törvény
<b>Ügyfélszámla</b>	az ügyfélnek vezetett olyan számla, amely kizárólag a befektetési szolgáltatás, árutőzsdei szolgáltatás és az értékpapírban foglalt kötelezettségen alapuló fizetés által keletkezett egyenlegének terhére adott megbízások lebonyolítására szolgál.

## **I. A befektetési alapra vonatkozó alapinformációk**

### **1. A befektetési alap alapadatai**

#### **1.1. A befektetési alap neve**

VIG Fejlett Piaci Államkötvény Befektetési Alap

angol név: VIG Developed Market Government Bond Investment Fund

*Az Alap nevének cseh fordítása: VIG Fond státních dluhopisů vyspělých trhů*

*(Alap elnevezésének cseh fordítása nem kerül nyilvántartásba vételre a Magyar Nemzeti Bank által, az nem minősül az Alap hivatalos elnevezésének)*

#### **1.2. A befektetési alap rövid neve**

VIG Fejlett Piaci Államkötvény Alap

#### **1.3. A befektetési alap székhelye**

1091, Budapest, Üllői út 1.

#### **1.4. A befektetési alap nyilvántartásba vételének időpontja, nyilvántartási száma**

Az Alap nyilvántartásba vételének dátuma: 1999. április 21.

Az Alap lajstromszáma: 1111-80.

#### **1.5. A befektetési alapkezelő neve**

VIG Befektetési Alapkezelő Magyarország Zrt.

#### **1.6. A letétkezelő neve**

Erste Bank Hungary Zrt.

#### **1.7. A forgalmazó neve**

VIG Befektetési Alapkezelő Magyarország Zrt.

további forgalmazók:

Conseq Investment Management, a. s.

CIB Bank Zrt.

Concorde Értékpapír Zrt.

Equilor Befektetési Zrt.

ERSTE Befektetési Zrt.

Raiffeisen Bank Zrt.

SPB Befektetési Zrt.

MBH Befektetési Bank Zrt.

UniCredit Bank Hungary Zrt.

OTP Bank Nyrt.

#### **1.8. A befektetési alap működési formája (nyilvános) a lehetséges befektetők köre (szakmai vagy lakossági)**

A befektetési alap nyilvános.

A lehetséges befektetők köre: szakmai és lakossági egyaránt.

#### **1.9. A befektetési alap fajtája (nyíltvégű vagy zártvégű)**

A befektetési alap nyíltvégű.

**1.10. A befektetési alap futamideje (határozatlan vagy határozott), határozott futamidő esetén a futamidő lejáratának feltüntetése**

A befektetési alap határozatlan futamidejű

**1.11. Annak feltüntetése, ha a befektetési alap ÁÉKBV-irányelv vagy ABAK-irányelv alapján harmonizált alap**

A befektetési alap ÁÉKBV-irányelv alapján harmonizált.

**1.12. A befektetési alap által kibocsátott sorozatok száma, jelölése, annak feltüntetése, hogy az egyes sorozatok milyen jellemzőkben térnek el egymástól**

Sorozat	Eltérés
VIG Fejlett Piaci Államkötvény Alap (A sorozat, HUF)	alapkezelési díj mértéke, forgalmazók köre
VIG Fejlett Piaci Államkötvény Alap (P sorozat, PLN)	devizanem, alapkezelési díj mértéke, forgalmazókköre
VIG Fejlett Piaci Államkötvény Alap (I sorozat, HUF)	alapkezelési díj mértéke, forgalmazók köre
VIG Fejlett Piaci Államkötvény Alap (E sorozat, EUR)	devizanem, alapkezelési díj mértéke, forgalmazók köre
VIG Fejlett Piaci Államkötvény Alap (EI sorozat, EUR)	devizanem, alapkezelési díj mértéke, forgalmazók köre
VIG Fejlett Piaci Államkötvény Alap (U sorozat, USD)	devizanem, alapkezelési díj mértéke, forgalmazók köre
VIG Fejlett Piaci Államkötvény Alap (UI sorozat, USD)	devizanem, alapkezelési díj mértéke, forgalmazók köre

**1.13. A befektetési alap jogszabály szerinti elsődleges eszközkategória típusa**

A befektetési alap értékpapíralap.

**1.14. Annak feltüntetése, ha a befektetési alap tőkéjének megóvására, illetve a hozamra vonatkozó ígéretet bankgarancia vagy kezési biztosítás biztosítja (tőke-, illetve hozamgarancia) vagy azt a befektetési alap részletes befektetési politikája támasztja alá (tőke-, illetve hozamvédelem); az ennek feltételeit a kezelési szabályzatban részletesen tartalmazó pont megjelölése**

Nem alkalmazandó.

**2. A befektetési alapra vonatkozó egyéb alapinformációk**

A forgalmazók köre:

Az Alapkezelő az Alap minden Befektetési Jegy sorozatát forgalmazza. Az Alap Befektetési jegy sorozatait a Kezelési szabályzat 1.7. pontjában felsorolt további forgalmazók az Alapkezelővel kötött forgalmazási szerződésük keretein belül, saját Üzletszabályzatuk szerint forgalmazhatják.

A forgalmazók saját Üzletszabályzatukban határozzák meg az Alap forgalmazásának kondícióit, de ezen kondíciók nem állhatnak ellentétben jelen kezelési szabályzatban foglaltakkal.

Külföldi forgalmazás:

Az Alap Befektetési jegy sorozatai az Alap passzportálását követően külföldön is elérhetővé válnak. A külföldi forgalmazásra vonatkozó speciális feltételeket jelen Kezelési szabályzat a megfelelő pontokban kiemelve tartalmazza.

**3. A befektetési alapkezelésre, továbbá a befektetési jegyek forgalomba hozatalára és forgalmazására vonatkozó, valamint az alap és a befektető közötti jogviszonyt szabályozó jogszabályok felsorolása**

Törvények

- 2014. évi XVI. törvény a kollektív befektetési formákról és kezelőikről, valamint egyes pénzügyi tárgyú törvények módosításáról (Kbftv.)
- 2013. évi V. törvény a Polgári Törvénykönyvről (Ptk.)
- 2008. évi XLVII. törvény a fogyasztókkal szembeni tisztességtelen kereskedelmi gyakorlat tilalmáról (Fttv.)
- 2007. évi CXXXVIII. törvény a befektetési vállalkozásokról és az árutőzsdei szolgáltatásokról, valamint az általuk végezhető tevékenységek szabályairól (Bszt.)
- 2017. évi LIII. törvény a pénzmosás és a terrorizmus finanszírozása megelőzéséről és megakadályozásáról (Pmt.)
- 2005. évi XXV. törvény a távértékesítés keretében kötött pénzügyi szolgáltatási szerződésekről
- 2001. évi CXX. törvény a tőkepiacról (Tpt.)
- 1997. évi CLV. törvény a fogyasztóvédelemről
- 2019. évi LXVII. törvény a hosszú távú részvényesi szerepvállalás ösztönzéséről és egyes törvények jogharmonizációs célú módosításáról
- 2017. évi LII. törvény az Európai Unió és az ENSZ Biztonsági Tanácsa által elrendelt pénzügyi és vagyoni korlátozó intézkedések végrehajtásáról
- 1995. évi CXVII. törvény a személyi jövedelemadóról
- 2006. évi LIX. törvény az államháztartás egyensúlyát javító különadóról és járadékról
- 2000. évi C. törvény a számvitelről

#### Kormányrendeletek

- 78/2014. (III. 14.) Korm. rendelet a befektetési alapok befektetési és hitelfelvételi szabályairól
- 79/2014. (III. 14.) Korm. rendelet az ÁÉKBV-alapkezelőre vonatkozó szervezeti, összeférhetlenségi, üzletviteli és kockázatkezelési követelményekről
- 82/2010. (III. 25.) Korm. rendelet a betéti kamat és az értékpapírok hozama számításáról és közzétételéről
- 153/2009. (VII. 23.) Korm. rendelet a pénzügyi szektorban érvényesülő fogyasztóvédelem hatékonyságának növeléséhez szükséges egyes kérdésekről
- 22/2008. (II. 7.) Korm. rendelet a befektetési szolgáltatási tevékenységet, befektetési szolgáltatási tevékenységet kiegészítő szolgáltatást, valamint árutőzsdei szolgáltatást folytató gazdálkodó szervezet üzletszabályzatának kötelező tartalmi elemeiről
- 284/2001. (XII. 26.) Korm. rendelet a dematerializált értékpapír előállításának és továbbításának módjáról és biztonsági szabályairól, valamint az értékpapírszámla, központi értékpapírszámla és az ügyfélszámla megnyitásának és vezetésének szabályairól
- 438/2016. (XII. 16.) Korm. rendelet az ÁÉKBV-alapkezelő panaszkezelésének eljárásával, valamint panaszkezelési szabályzatával kapcsolatos részletes szabályokról
- 215/2000 (XII 11.) Korm. rendelet a befektetési alapok éves beszámoló készítési és könyvvezetési sajátosságairól

#### Pénzügyminiszteri/nemzetgazdasági miniszteri rendeletek

- 16/2017. (VI. 30.) NGM rendelet a befektetési vállalkozás által alkalmazandó termékjövahagyási folyamatról
- 6/2002. (II. 20.) PM rendelet a befektetési szolgáltató, az elszámolóházi tevékenységet végző szervezet és a tőzsde tájékoztatási kötelezettségéről

#### MNB rendeletek

- 66/2021. (XII. 20.) MNB rendelet az egyes pénzügyi szervezetek panaszkezelésének formájára és módjára vonatkozó részletes szabályokról
- 26/2020. (VIII. 25.) MNB rendelet a pénzmosás és a terrorizmus finanszírozása megelőzéséről és megakadályozásáról szóló törvény végrehajtásának az MNB által felügyelt szolgáltatókra vonatkozó, valamint az Európai Unió és az ENSZ Biztonsági Tanácsa által elrendelt pénzügyi és vagyoni korlátozó intézkedések végrehajtásáról szóló törvény szerinti szűrőrendszer kidolgozásának és működtetése minimumkövetelményeinek részletes szabályairól

#### Európai Uniós szabályozás



- Az Európai Parlament és a Tanács 2009. július 13-i 2009/65/EK irányelve az átruházható értékpapírokkal foglalkozó kollektív befektetési vállalkozásokra (ÁÉKBV) vonatkozó törvényi, rendeleti és közigazgatási rendelkezések összehangolásáról (ÁÉKBV-irányelv)
- Az Európai Parlament és a Tanács 2014/65/EU irányelve (2014. május 15.) a pénzügyi eszközök piacairól, valamint a 2002/92/EK irányelv és a 2011/61/EU irányelv módosításáról (MiFID II. irányelv)
- Az értékpapír-finanszírozási ügyletek és az újrafelhasználás átláthatóságáról, valamint a 648/2012/EU rendelet módosításáról szóló 2015. november 25-i 2015/2365 európai parlamenti és tanácsi rendelet
- A Bizottság (EU) 2017/565 felhatalmazáson alapuló rendelete (2016. április 25.) a 2014/65/EU európai parlamenti és tanácsi irányelvnek a befektetési vállalkozások szervezeti követelményei és működési feltételei, valamint az irányelv alkalmazásában meghatározott kifejezések tekintetében történő kiegészítéséről
- A Bizottság 583/2010/EU Rendelete (2010. július 1.) a 2009/65/EK európai parlamenti és tanácsi irányelvnek a kiemelt befektetői információk tekintetében, valamint a papírtól eltérő tartós adathordozón vagy weboldalon rendelkezésre bocsátott kiemelt befektetői információk vagy tájékoztató esetében teljesítendő különleges feltételek tekintetében történő végrehajtásáról
- Az Európai Parlament és a Tanács (EU) 2019/2088 rendelete (2019. november 27.) a pénzügyi szolgáltatási ágazatban a fenntarthatósággal kapcsolatos közzétételekről (SFDR rendelet)
- A Bizottság (EU) 2022/1288 felhatalmazáson alapuló rendelete (2022. április 6.) az (EU) 2019/2088 európai parlamenti és tanácsi rendeletnek a jelentős károkozás elkerülését célzó elvvel kapcsolatos információk tartalmát és megjelenítését részletesen meghatározó, valamint a fenntarthatósági mutatókkal és a fenntarthatóság szempontjából káros hatásokkal kapcsolatos információk tartalmát, módszertanát és megjelenítését, továbbá a környezeti és társadalmi jellemzők és a fenntartható befektetési célkitűzések előmozdításával kapcsolatos, a szerződéskötés előtti dokumentumokban, a weboldalakon és az időszakos jelentésekben szereplő információk tartalmát és megjelenítését meghatározó szabályozástechnikai standardok tekintetében történő kiegészítéséről („SFDR RTS”)
- Az Európai Parlament és a Tanács (EU) 2020/852 rendelete (2020. június 18.) a fenntartható befektetések előmozdítását célzó keret létrehozásáról, valamint az (EU) 2019/2088 rendelet módosításáról (Taxonómia rendelet)
- Az Európai Parlament és a Tanács 648/2012/EU Rendelete (2012. július 4.) a tőzsdén kívüli származtatott ügyletekről, a központi szerződő felekről és a kereskedési adattárakról
- A Bizottság (EU) 2016/2251 felhatalmazáson alapuló rendelete (2016. október 4.) a tőzsdén kívüli származtatott ügyletekről, a központi szerződő felekről és a kereskedési adattárakról szóló 648/2012/EU európai parlamenti és tanácsi rendeletnek a nem központi szerződő félen keresztül elszámolt tőzsdén kívüli származtatott ügyletek kockázatsökkentési technikáit meghatározó szabályozástechnikai standardok tekintetében történő kiegészítéséről
- Az Európai Értékpapír-piaci Hatóság (a továbbiakban: ESMA) 2020. november 5-én kelt 34-39-992 számú iránymutatása az ÁÉKBV-knél és bizonyos típusú ABA-knál alkalmazott sikerdíjakról
- Az Európai Parlament és a Tanács 1286/2014/EU rendelete (2014. november 26.) a lakossági befektetési csomagtermékekkel, illetve biztosítási alapú befektetési termékekkel kapcsolatos kiemelt információkat tartalmazó dokumentumokról (PRIIPs)
- A Bizottság (EU) 2017/653 felhatalmazáson alapuló rendelete (2017. március 8.) a lakossági befektetési csomagtermékekkel, illetve biztosítási alapú befektetési termékekkel kapcsolatos kiemelt információkat tartalmazó dokumentumokról szóló 1286/2014/EU európai parlamenti és tanácsi rendeletnek a kiemelt információkat tartalmazó dokumentumok megjelenítése, tartalma, felülvizsgálata és módosítása, valamint az ilyen dokumentumok rendelkezésre bocsátására vonatkozó kötelezettség teljesítése tekintetében meghatározott szabályozástechnikai standardok megállapítása révén történő kiegészítéséről (PRIIPs RTS)
- Az Európai Parlament és a Tanács (EU) 2016/679 rendelete (2016. április 27.) a természetes

személyeknek a személyes adatok kezelése tekintetében történő védelméről és az ilyen adatok szabad áramlásáról, valamint a 95/46/EK rendelet hatályon kívül helyezéséről (általános adatvédelmi rendelet) (GDPR).

A fenti felsorolás nem taxatív jellegű, így a fentiekén túlmenően vannak olyan hatályos jogszabályi rendelkezések, amelyek szabályozzák az alapkezelési tevékenység és a forgalmazási tevékenység belső folyamatait, illetőleg a Felügyelettel szemben fennálló adat-bejelentési, adatszolgáltatási és a felügyeleti hatósági jogkör gyakorlásából eredő egyéb kötelezettségeket.

**4. A befektetés legfontosabb jogi következményeinek leírása, beleértve a joghatóságra, az alkalmazandó jogra és bármilyen olyan jogi eszköz meglétére vagy hiányára vonatkozó információkat, amelyek az Alap letelepedése szerinti országban hozott ítéletek elismeréséről és végrehajtásáról rendelkeznek**

A befektetési jegyek nyíltvégű Alap által kibocsátott befektetési jegyek, azaz azokat a Befektetők a folyamatos forgalmazás során az Alap futamideje alatt megvásárolhatják (vétel), illetve értékesíthetik (visszaváltás). Ennek feltétele, hogy a Befektető az Alap valamely Forgalmazójánál értékpapírszámlával rendelkezzen. Mivel az Alap hozamot nem fizet, így a Befektető a vételi és a visszaváltási ár közötti különbözeten realizálhat nyereségét. A vételi és a visszaváltási megbízás teljesítésére az aktuális (és a jelen Kezelési Szabályzat szerint megállapított) nettó eszközérték alapján kerül sor.

Az értékpapírszámla megnyitására és vezetésére, valamint a vételi, visszaváltási megbízások teljesítésére a Forgalmazók üzletszabályzatának rendelkezései, valamint az abban meghatározott ország jogszabályai az irányadóak.

Jelen Kezelési Szabályzat kiadásakor az Alapkezelő vonatkozó Üzletszabályzata alapján ezen ügyletekre a magyar jog az irányadó, amely azonos az jelen Alapra alkalmazandó joggal.

**II. A befektetési jegyre vonatkozó információk (sorozatonként)**

**5. A befektetési jegy ISIN azonosítója**

Sorozat	ISIN
VIG Fejlett Piaci ÁllamkötvényAlap (A sorozat, HUF)	HU0000702477
VIG Fejlett Piaci ÁllamkötvényAlap (P sorozat, PLN)	HU0000711478
VIG Fejlett Piaci ÁllamkötvényAlap (I sorozat, HUF)	HU0000724224
VIG Fejlett Piaci ÁllamkötvényAlap (E sorozat, EUR)	HU0000732201
VIG Fejlett Piaci ÁllamkötvényAlap (EI sorozat, EUR)	HU0000732219
VIG Fejlett Piaci ÁllamkötvényAlap (U sorozat, USD)	HU0000732227
VIG Fejlett Piaci ÁllamkötvényAlap (UI sorozat, USD)	HU0000732235

**6. A befektetési jegy névértéke**

Sorozat	Névérték
VIG Fejlett Piaci Államkötvény Alap (A sorozat, HUF)	1 HUF
VIG Fejlett Piaci Államkötvény Alap (P sorozat, PLN)	1 PLN
VIG Fejlett Piaci Államkötvény Alap (I sorozat, HUF)	1 HUF
VIG Fejlett Piaci ÁllamkötvényAlap (E sorozat, EUR)	1 EUR
VIG Fejlett Piaci ÁllamkötvényAlap (EI sorozat, EUR)	1 EUR
VIG Fejlett Piaci ÁllamkötvényAlap (U sorozat, USD)	1 USD
VIG Fejlett Piaci ÁllamkötvényAlap (UI sorozat, USD)	1 USD

**7. A befektetési jegy devizaneme**

Sorozat	Devizanem
VIG Fejlett Piaci Államkötvény Alap (A sorozat, HUF)	HUF, azaz magyar forint
VIG Fejlett Piaci Államkötvény Alap (P sorozat, PLN)	PLN, azaz lengyel zloty
VIG Fejlett Piaci Államkötvény Alap (I sorozat, HUF)	HUF, azaz magyar forint
VIG Fejlett Piaci Államkötvény Alap (E sorozat, EUR)	EUR, azaz euró
VIG Fejlett Piaci Államkötvény Alap (EI sorozat, EUR)	EUR, azaz euró
VIG Fejlett Piaci Államkötvény Alap (U sorozat, USD)	USD, azaz amerikai dollár
VIG Fejlett Piaci Államkötvény Alap (UI sorozat, USD)	USD, azaz amerikai dollár

### 8. A befektetési jegy előállításának módja, a kibocsátásra, értékesítésre vonatkozó információk

A befektetési jegyek előállítása dematerializált formában történik, nem kerülnek fizikai legyártásra (kinyomtatásra). A befektetési jegyek kibocsátását (keletkeztetés) a KELER Központi Értéktár Zrt. végzi az Alapkezelő megbízása alapján. Az Alap befektetési jegyeit a Forgalmazó saját Üzletszabályzata szerint értékesítheti. A befektetési alap által kibocsátott befektetési jegyeket a Befektetők a folyamatos forgalmazás során megvásárolhatják.

### 9. A befektetési jegyre vonatkozó tulajdonjog igazolásának és nyilvántartásának módja

A befektetési jegyek tulajdonjogának igazolására és nyilvántartásának módjára a Ptk. Hatodik könyve és a Tpt. 138.§ - 146.§ rendelkezései az irányadóak.

A Tpt. rendelkezési szerint a dematerializált értékpapír megszerzésére és átruházására kizárólag értékpapírszámlán történő terhelés, illetve jóváírás útján kerülhet sor. A Ptk. alapján a dematerializált értékpapír átruházásához az átruházásra irányuló szerződés vagy más jogcím is szükséges. A Befektetési jegyek tulajdonjogát a Befektető értékpapír-számlavezetője által kiállított számlakivonat igazolja.

Az értékpapír tulajdonosának - az ellenkező bizonyításáig - azt kell tekinteni, akinek számláján az értékpapírt nyilvántartják.

### 10. A befektetőnek a befektetési jegy által biztosított jogai, annak leírása, hogy az ÁÉKBV-alapkezelő hogyan biztosítja a befektetőkkel való tisztességes bánásmódot, és amennyiben valamely befektető kivételezett bánásmódban részesül, vagy erre jogot szerez, a kivételezett bánásmód leírása, a kivételezett bánásmódban részesülő befektetőtípusok azonosítása, valamint adott esetben ezek az ÁÉKBV-hez vagy az ÁÉKBV Alapkezelőhöz fűződő jogi és gazdasági kötődésének leírása; az adott tárgykörre vonatkozó egyéb információk

A befektetési jegyek tulajdonosai jogosultak:

- a befektetési jegyeik napi nettó eszközértéken való visszaváltására a forgalmazási helyen az Alap Kezelési Szabályzatában meghatározott feltételek szerint;
- a Kezelési Szabályzat, a Tájékoztató, valamint a Forgalmazó Üzletszabályzatának mindenkor hatályos példányához hozzájutni a Forgalmazó irodáiban;
- az Alapokkal kapcsolatos éves és féléves jelentéseihez hozzájutni a Forgalmazó irodáiban;
- tájékoztatást kérni az Alapok nyereségének összetételéről;

A befektetési jegyek tulajdonosai rendelkeznek mindazon további jogokkal, amelyek a jelen Kezelési Szabályzatban és a Tájékoztatóban, valamint jogszabályban foglaltak.

Az Alapkezelő a Befektetők között különbséget nem tesz, minden Befektető azonos jogokkal rendelkezik. Az Alapkezelő a befektetőkkel való tisztességes bánásmódot továbbá azzal biztosítja, hogy valamennyi Befektető vételi és visszaváltási megbízását azonos feltételek szerint, a jelen Kezelési Szabályzatban meghatározott módon kezeli. Ennek megfelelően az Alap egyetlen befektetője sem részesül kivételezett bánásmódban a többi befektetővel szemben.

### **III.A befektetési alap befektetési politikája és céljai**

#### **11. A befektetési alap befektetési céljainak, specializációjának leírása, feltüntetve a pénzügyi célokat is (pl.: tőkenövekedés vagy jövedelem, földrajzi vagy iparági specifikáció)**

Az Alap célja, hogy olyan, kimondottan defenzív befektetési portfóliót hozzon létre Befektetői számára, amely jellemzően fejlett piaci államkötvényekbe és azokhoz kapcsolódó tőzsdei származékos ügyletekbe fektet a lehető legnagyobb hozam elérése érdekében, kamat-és árfolyamkockázat vállalása mellett.

#### **12. Befektetési stratégia, a befektetési alap céljai megvalósításának eszközei**

Az Alapkezelő szándékai szerint az Alap portfóliójában külföldi, elsősorban fejlett piaci államok, valamint devizakülföldi vállalatok nyilvános forgalombahozatal során kibocsátott kötvényei alkotják a döntő részt. Az Alapkezelő az Alap kamatkockázatát és az eszközök regionális megoszlását makrogazdasági várakozásainak megfelelően alakítja, így kíván az ügyfelek részére a referenciaindex feletti hozamot elérni. Az Alapkezelő az Alap hitelkockázatát, így elsősorban a nem befektetési kategóriájú papírok tervezett arányát alacsonyan tartja. Ha ez a tervezett arány adott kibocsátó leminősítése miatt átlépésre kerül, azt az Alapkezelő a vonatkozó jogszabályok által megszabott feltételek mellett helyreállítja. Az Alapkezelő a tőle elvárható maximális gondossággal, saját belátása és döntése alapján, a vonatkozó jogszabályok és a jelen Kezelési Szabályzatban foglalt korlátozások betartása mellett alakítja ki az Alap forrásainak felhasználási módját, a befektetési arányokat annak érdekében, hogy az Alap - az Alapkezelő várakozásainak megfelelő jövőbeni kockázatok és hozamok függvényében - hosszabb távon megvalósítsa célját. A működés során azonban az Alapkezelő azt tartja szem előtt, hogy a portfólió kialakításakor kötvények határozzák meg az Alap jellegét. Ennek megfelelően az Alapban adott pillanatban tartható kötvények aránya elérheti a mindenkori törvényes maximumot. A kötvényportfólió kialakításánál befektetési piacok makrogazdasági környezetének figyelembevétele mellett elsősorban fundamentális elemzésekre támaszkodva egy hosszú távú befektetési portfólió kialakítása a cél. A likviditás biztosításának érdekében az Alap magyar állampapírokat (elsősorban diszkont kincstárjegyeket) és MNB kötvényeket is vásárolhat, ám a jelenlegi törvényi szabályozásnak megfelelően akár 100% is lehet a portfólióban a külföldi kötvények aránya. Az Alapkezelőnek saját döntése alapján lehetősége van a devizakockázatok egészét vagy egy részét határidős devizapozíciókkal fedezni a törvényi feltételek betartása mellett. Az Alapkezelő tőzsdei határidős kontraktusokat is használhat a kamatkockázat kezelésére.

Az Alap eszközeinek legalább 80%-át nem Magyarországon kibocsátott értékpapírokban tartja.

Az Alap referenciaindex: 100% Bloomberg Global Treasury Majors ex Japan Total Return Index Unhedged USD (I29012US Index)

#### **13. Azon eszközkategóriák megjelölése, amelyekbe a befektetési alap befektethet, külön utalással arra vonatkozóan, hogy a befektetési alap számára engedélyezett-e a származtatott ügyletek alkalmazása**

Az Alapkezelő a tőle elvárható maximális gondossággal, saját belátása és döntése alapján, a vonatkozó jogszabályok és a jelen Kezelési Szabályzat 14. pontjában foglalt korlátozások betartása mellett alakítja ki az Alap forrásainak felhasználási módját, a befektetési arányokat annak érdekében, hogy az Alap - az Alapkezelő várakozásainak megfelelő jövőbeni kockázatok és hozamok függvényében - hosszabb távon megvalósítsa célját. A működés során azonban az Alapkezelő azt tartja szem előtt, hogy a portfólió kialakításakor kötvények határozzák meg az Alap jellegét. Ennek megfelelően az Alapban adott pillanatban tartható kötvények aránya elérheti a mindenkori törvényes maximumot. Az Alap számára megengedett a származtatott ügyletek használata.

#### **14. Az egyes portfólióelemek maximális, illetve minimális vagy tervezett aránya**

Az Alap által tartható eszközök, azok tervezett arányai az Alap nettó eszközértékének százalékában:

ESZKÖZKATEGÓRIA	TERVEZETT ARÁNY
EU vagy OECD vagy G20 ország által kibocsátott állampapírok.	50-100%
Egyéb hitelviszonyt megtestesítő – hitelintézet, gazdálkodó szervezet vagy önkormányzat által kibocsátott – értékpapírok.	0-50%
EU vagy OECD vagy G20 országokban bejegyzett jelzálog-hitelintézet által kibocsátott jelzáloglevél.	0-25%
Az MNB által forintban kibocsátott zéró kupon kötvény.	0-10%
Repó- és fordított repóügylet.	0-20%
Bankbetét (forint/deviza), számlapénz	0-50%
Származékos ügyletek a portfólió hatékony kezelésének céljából.	0-100%
Alapdevizától eltérő devizában denominált eszközök	0-100%
Nem befektetési kategóriájú kötvények	0-25%
Magyarországon kívül kibocsátott, valamint forgalmazott eszközök aránya	80-100%

**15. A befektetési politika minden esetleges korlátozása, valamint bármely olyan technika, eszköz vagy hitelfelvételi jogosítvány, amely a befektetési alap kezeléséhez felhasználható, ideértve a tőkeáttétel alkalmazására, korlátozására, a garanciák és eszközök újbóli felhasználására vonatkozó megállapodásokat és az alkalmazható tőkeáttétel legnagyobb mértékét**

Az Alapkezelő által kezelt alapok és portfóliók egymás közötti ügyletei

Az Alapkezelő által kezelt portfóliók (köztük kapcsolt vállalkozások) és alapok egymás között is bonyolíthatnak tranzakciókat, melyek esetén az Alapkezelő a belső szabályzataiban foglalt speciális rendelkezések szerint jár el, hogy kizárja a potenciális érdekelletét felmerülését. Ilyen ügyleteket az Alapkezelő kizárólag abban az esetben kezdeményez, ha a tranzakció az ügyletben résztvevő felek érdekeit nem sérti, továbbá mindkét fél szempontjából megfelel a legjobb végrehajtás elvének. Az Alapkezelő a kezelt portfóliók és alapok közötti tranzakciókat minden esetben piacszerű (fair) áron végzi és az árat ügyletenként dokumentálja.

Az Alapra vonatkozó általános befektetési korlátozások

*A 78/2014. kormányrendelet 14. §-a alapján:*

- (1) Az Alapkezelő az Alap saját tőkéjét nem fektetheti be az Alap által kibocsátott Befektetési Jegybe.
- (2) Az Alapkezelő az Alap részére nem vásárolhat
  - a) saját maga által kibocsátott értékpapírt;
  - b) az Alapkezelő kapcsolt vállalkozásai által kibocsátott értékpapírt, a nyilvános árjegyzéssel rendelkező értékpapírok kivételével, ideértve a tőzsdére bevezetendő értékpapírokat.
- (3) Az Alap nem vásárolhat az Alapkezelő tulajdonában lévő pénzügyi eszközöket, és nem értékesíthet pénzügyi eszközt az Alapkezelő részére.

*A 78/2014. kormányrendelet 8-11. §-a alapján:*

- (1) Az ÁÉKBV eszközeinek legfeljebb
  - a) 10 százalékát fektetheti be ugyanazon kibocsátó által kibocsátott átruházható értékpapírokba vagy pénzügyi eszközökbe,
  - b) 20 százalékát fektetheti egyazon hitelintézet betéeteibe.
- (2) Az ÁÉKBV OTC származtatott ügylet alapján másik féllel szembeni partnerkockázati kitétsége nem haladhatja meg eszközeinek 5 százalékát, illetve, amennyiben az ügyletben részt

vevő másik fél egy, a 2. § (1) bekezdés f) pontjában meghatározott hitelintézet, eszközeinek 10 százalékát.

(3) Nem haladhatja meg az ÁÉKBV eszközeinek 40 százalékát azon kibocsátók átruházható értékpapírjainak és pénzüpiaci eszközeinek összértéke, amelyekben az ÁÉKBV által történő befektetések értéke egyenként meghaladja az ÁÉKBV eszközeinek 5 százalékát. Ez nem vonatkozik a prudenciális felügyelet hatálya alatt álló hitelintézetekben elhelyezett betétekre, illetve a prudenciális felügyelet hatálya alatt álló hitelintézetekkel lebonyolított OTC származtatott ügyletekre.

(4) Az (1) bekezdésben meghatározott egyedi, kibocsátókra vonatkozó korlátoktól függetlenül az ÁÉKBV-nek egy intézménnyel szembeni, az adott intézmény által kibocsátott átruházható értékpapírokba vagy pénzüpiaci eszközökbe történő befektetésekből, az adott intézménynél elhelyezett betétekből, és az adott intézménnyel kötött OTC származtatott ügyletekből eredő összevont kockázati kitétsége nem haladhatja meg az ÁÉKBV eszközeinek 20 százalékát.

(5) Az (1) bekezdés a) pontjában meghatározott korláttal szemben 35 százalékos korlát alkalmazható abban az esetben, ha az átruházható értékpapírok vagy pénzüpiaci eszközök kibocsátója vagy garanciavállalója egy tagállam, annak helyi hatósága, harmadik ország, vagy olyan nemzetközi közjogi szerv, amelynek egy vagy több EGT-állam is tagja. Ezen értékpapírokat és pénzüpiaci eszközöket a (3) bekezdésben említett 40 százalékos korlát alkalmazása szempontjából nem kell figyelembe venni.

(6) Az (1) bekezdés a) pontjában meghatározott korláttal szemben 25 százalékos korlát alkalmazható Magyarországon székhellyel rendelkező jelzálog-hitelintézet által kibocsátott jelzáloglevelek esetében, továbbá 2022. július 8. előtt kibocsátott olyan kötvények esetében, amelyek kibocsátója egy EGT-államban székhellyel rendelkező és jogszabálynál fogva a kötvénytulajdonosok érdekeinek védelmére létrehozott különleges állami felügyelet hatálya alatt álló hitelintézet, feltéve, hogy ez utóbbinak a kötvények kibocsátásából befolyt összegeket jogszabálynál fogva olyan eszközökbe kell befektetni, amelyek a kötvények futamideje alatt mindvégig alkalmasak a kötvényekhez rendelt követelések kielégítésére, és amelyeket a kibocsátó felszámolása esetén első helyen a tőke visszatérítésére és a felhalmozott kamat kifizetésére kell felhasználni, vagy olyan kötvények esetében, amelyek a fedezett kötvények kibocsátásáról és a fedezett kötvények közfelügyeletéről, továbbá a 2009/65/EK és a 2014/59/EU irányelv módosításáról szóló, 2019. november 27-i (EU) 2019/2162 európai parlamenti és tanácsi irányelvet átültető EGT-állam jogszabálya alapján fedezett kötvénynek minősülnek. Amennyiben az ÁÉKBV eszközeinek több mint 5 százalékát fekteti az e bekezdés hatálya alá tartozó, egy kibocsátó által kibocsátott értékpapírokba, ezeknek a befektetéseknek az összértéke nem haladhatja meg az ÁÉKBV eszközeinek 80 százalékát. Ezen értékpapírokat és pénzüpiaci eszközöket a (3) bekezdésben említett 40 százalékos korlát alkalmazása szempontjából nem kell figyelembe venni.

(7) Az (1)–(6) bekezdésben előírt korlátokat nem lehet összevonni, így az ugyanazon kibocsátó által kibocsátott átruházható értékpapírokba és pénzüpiaci eszközökbe, illetve az ilyen vállalkozásnál elhelyezhető betétekbe és származtatott eszközökbe történő befektetések nem haladhatják meg az ÁÉKBV eszközeinek 35 százalékát.

(8) Az olyan társaságok, amelyek az összevont (konszolidált) éves beszámoló elkészítése szempontjából vagy az elfogadott nemzetközi számviteli szabályokkal összhangban egy vállalkozáscsoporthoz tartoznak, az e §-ban említett korlátok számítása céljából egy személynek minősülnek, azzal, hogy az ugyanazon vállalkozáscsoport átruházható értékpapírjaiba és pénzüpiaci eszközeibe történő befektetések összértéke nem haladhatja meg az ÁÉKBV eszközeinek 20 százalékát.

(9) Az (1) bekezdés a) pontjában megállapítottal szemben 20 százalékos korlát alkalmazandó abban az esetben, ha az ÁÉKBV befektetési politikájának célja olyan részvény-, vagy kötvényindex összetételének leképezése, ahol az index összetétele kellő mértékben diverzifikált, megfelelő viszonyítási eszközt jelent azon a piacon, amelyre vonatkozik, és az értékének alakulását a nyilvánosság számára is követhető módon közzéteszik.

(10) Az (9) bekezdésben megállapított korlát helyett 35 százalékos korlát alkalmazható egy

kibocsátó tekintetében, amennyiben az erőteljesen meghatározó az érintett szabályozott piacok és indexek esetében.

(11) Az (1)-(8) pontokban szereplő korlátoktól eltérően az ÁÉKBV a Felügyelet engedélyével eszközeinek akár 100 százalékaig fektethet be olyan, különböző átruházható értékpapírokba és pénzügyi eszközökbe, amelyeket valamely EGT-állam, annak önkormányzata, harmadik ország, illetve olyan nemzetközi szervezet bocsátott ki vagy garantál, amelynek egy vagy több tagállam is tagja. A Felügyelet eltérést engedélyezhet, ha az ÁÉKBV befektetői a 8. § szerinti korlátokat alkalmazó ÁÉKBV befektetőivel azonos szintű védelemben részesülnek, és az ÁÉKBV legalább hat különböző forgalomba hozatalból származó értékpapírral rendelkezik, és eszközeinek legfeljebb 30 százalékát fekteti egy adott sorozatba tartozó értékpapírba.

(12) Az ÁÉKBV kezelési szabályzatában, jelentéseiben, és minden egyéb kereskedelmi kommunikációjában fel kell hívni a figyelmet az (11) bekezdés szerinti engedélyre, és meg kell nevezni azokat az értékpapírokat kibocsátó vagy garantáló államokat, önkormányzatokat vagy nemzetközi szervezeteket, amelyeknek az értékpapírjaiba az ÁÉKBV eszközeinek több mint 35 százalékát fekteti.

(13) Az ÁÉKBV eszközeinek legfeljebb 20 százalékát fektetheti a rendelet 2. § (1) bekezdés e) pontjában szabályozott, egy adott ÁÉKBV kollektív befektetési értékpapírjaiba, vagy egyéb kollektív befektetési forma értékpapírjába.

(14) Nem ÁÉKBV-nek minősülő befektetési alap befektetési jegyeinek, és egyéb kollektív befektetési értékpapíroknak az összértéke nem haladhatja meg az ÁÉKBV eszközeinek 30 százalékát.

(15) Ha az ÁÉKBV más olyan kollektív befektetési forma által kibocsátott értékpapírba fektet be, amelyet közvetlenül vagy meghatalmazás alapján az adott ÁÉKBV alapkezelője, vagy azzal szoros kapcsolatban lévő másik befektetési alapkezelő kezel – ideértve azt, amikor a befektetési alapkezelő alvállalkozóként kezeli az adott kollektív befektetési formát –, a befektetéssel, illetve annak megszüntetésével kapcsolatosan az adott ÁÉKBV-re eladási és visszaváltási jutalék nem terhelhető.

(16) Ha az ÁÉKBV eszközeinek legalább 20 százalékát más kollektív befektetési formákba fekteti, köteles közölni a tájékoztatójában a saját kezelési díja mellett a befektetési célként szereplő egyéb kollektív befektetési formákat terhelő alapkezelési díjak legmagasabb mértékét. Az ÁÉKBV éves jelentésében közzé kell tenni továbbá – a saját kezelési díja mellett – a tényleges befektetésként szereplő egyéb kollektív befektetési formákat terhelő befektetési alapkezelési díjak legnagyobb mértékét

#### Befektetési korlátok a megengedett eszközök oldaláról

*A 78/2014. kormányrendelet 12. §-a alapján:*

(1) Az ÁÉKBV egyetlen kibocsátóban sem szerezhet minősített befolyást, illetve nyilvánosan működő részvénytársaságban nem szerezhet nyilvános vételi ajánlattételi kötelezettséget megalapozó befolyást.

(2) Az (1) bekezdésben meghatározottakon kívül az ÁÉKBV

- a) egy kibocsátó szavazásra nem jogosító részvényeinek legfeljebb 10 százalékát,
- b) egy kibocsátó hitelviszonyt megtestesítő értékpapírjainak legfeljebb 10 százalékát,
- c) egy másik ÁÉKBV kollektív befektetési értékpapírjainak vagy más kollektív befektetési forma kollektív befektetési értékpapírjainak legfeljebb 25 százalékát,
- d) egy kibocsátó intézmény pénzügyi eszközeinek legfeljebb 10 százalékát szerezheti meg.

(3) A (2) bekezdésben meghatározott korlátok figyelmen kívül hagyhatók a megszerzés időpontjában, amennyiben a hitelviszonyt megtestesítő értékpapírok vagy pénzügyi eszközök bruttó értékét vagy a forgalomba hozandó értékpapírok nettó értékét ebben az időpontban nem lehet meghatározni.

(4) Nem kell figyelembe venni az (1) és (2) bekezdésben szereplő korlátokat:

- a) az EGT-állam vagy annak önkormányzata által forgalomba hozott vagy garantált átruházható értékpapírok és pénzügyi eszközök esetében,
- b) a harmadik ország által forgalomba hozott vagy garantált átruházható értékpapírok és pénzügyi eszközök esetében,
- c) az olyan nyilvános nemzetközi szervezetek által forgalomba hozott átruházható értékpapírok és pénzügyi eszközök esetében, amelyeknek egy vagy több EGT-állam a tagja,
- d) a harmadik országban bejegyzett olyan társaság részvényei vonatkozásában, amely elsősorban az adott államban székhellyel rendelkező kibocsátók értékpapírjaiba fektet be, amennyiben az adott állam törvényei értelmében az ilyen tulajdon az egyetlen lehetséges módja annak, hogy az ÁÉKBV az adott állam területén lévő kibocsátók értékpapírjaiba fektessen.

(5) A (4) bekezdés d) pontjában meghatározott eltérés kizárólag akkor alkalmazható, ha a harmadik ország területén lévő vállalkozás befektetési politikája megfelel az ÁÉKBV befektetési korlátainak, és azok túllépése szabályozásának.

Az Alap tőkeáttételt csak a törvényben megengedett korlátokon belül vehet fel: A befektetési alap teljes nettósított kockázati kitétsége nem haladhatja meg a befektetési alap nettó eszközértékének a kétszeresét, azaz az Alap felvehető tőkeáttétel maximális értéke 2. Az Alap befektetési politikája további korlátozásokat nem tartalmaz.

Az Alap által alkalmazott tőkeáttétel teljes összegét, valamint a tőkeáttétel mértékében bekövetkező változásokat az Alap éves és féléves jelentése tartalmazza.

#### **16. A portfólió devizális kitétsége**

Alapdevizától eltérő devizában denominált eszközök aránya: 0-100%

#### **17. Ha a tőke-, illetve hozamígéret a befektetési alap befektetési politikájával van alátámasztva, akkor a mögöttes tervezett tranzakciók leírása**

Nem alkalmazandó.

#### **18. Hitelfelvételi szabályok**

Az Alap eszközeinek 10 százaléka erejéig vehet fel hitelt 3 hónapnál rövidebb futamidőre. Az Alap jogosult a hitelfelvételhez óvadékot nyújtani. Az Alap kötvényt, más hitelviszonyt megtestesítő értékpapírt nem bocsáthat ki. A 78/2014. kormányrendelet alkalmazása során nem minősül hitelfelvételnek az Alapot terhelő fizetési kötelezettségre vonatkozó, a forgalmazó által biztosított, legfeljebb 15 napos halasztott pénzügyi teljesítés lehetősége.

Az Alap nem nyújthat pénzkölcsönt, nem vállalhat kezességet. Ez a tilalom nem vonatkozik a maradéktalanul még ki nem fizetett pénzügyi eszközök vásárlására.

Az Alap nem köthet fedezetlen eladási ügyleteket.

Az Alap jogosult az eszközei terhére származtatott ügyleteihez óvadékot nyújtani.

#### **19. Azon értékpapírokat kibocsátó vagy garantáló államok, önkormányzatok vagy nemzetközi szervezetek, amelyeknek az értékpapírjaiba az alap eszközeinek több mint 35 százalékát fekteti**

Az EU, az OECD vagy a G20 országai. Az Alapkezelő felhívja a befektetők figyelmét, hogy a magyar állam által kibocsátott vagy garantált értékpapírok esetén az Alapkezelő nem használja ki a 35%-os limitet, ezen értékpapírokba az alap eszközeinek legfeljebb 20%-át fekteti.

#### **20. A leképezett index bemutatása és az egyes értékpapírok indexbeli súlyától való eltérésének maximális nagysága**

Nem alkalmazandó.



**21. Azon befektetési alap befektetési politikája, amelybe a befektetési alapba fektető befektetési alap eszközeinek legalább 20 százalékát meghaladó mértékben kíván befektetni**

Nem alkalmazandó.

**22. A cél-ÁÉKBV, illetve annak részalapjának megnevezése**

Nem alkalmazandó.

**23. Az adott tárgykörre vonatkozó egyéb információk**

A 78/2014. kormányrendelet 2. § (1) c. pontjának eleget téve jelen Kezelési szabályzat 2. melléklete tartalmazza azon tőzsdék és kereskedési platformok listáját, amelyeken jegyzett vagy forgalmazott átruházható értékpapírokba és pénzügyi eszközökbe az Alap harmadik ország piacán befektethet.

**24. Származtatott ügyletekkel kapcsolatos információk**

Jelen Kezelési szabályzatban származékos ügylet alatt értendők az értékpapírokra, értékpapírokon alapuló tőzsdei szabványosított származékos termékekre kötött határidős, deviza határidős ügyletek, opciós és kamatsere-ügyletek, kivéve az állampapírra kötött REPO és fordított REPO ügyletek. Az Alapkezelő az Alap nevében származtatott ügyletet kizárólag a Kezelési szabályzatban megfogalmazott befektetési célok elérése érdekében, a törvényi előírások betartásával köthet. A származtatott ügylet értéke nyilvános árinformáció alapján a nettó eszközérték-számítás gyakoriságának megfelelően megállapítható, továbbá a származtatott ügylet - figyelembe véve a befektetési jegyek visszaváltási feltételeit - kellő időben a megfelelő piaci áron lezárható, elszámolható.

**24.1. Származtatott ügyletek alkalmazása esetén arra vonatkozó információ, hogy a származtatott ügyletek alkalmazására fedezeti célból vagy a befektetési célok megvalósítása érdekében van lehetőség**

Az Alap származékos ügyleteket használ a portfólió hatékony kezelésének céljából, a befektetési célok elérésének érdekében.

**24.2. A származtatott termékek, illetve a származtatott ügyletek lehetséges köre**

Az Alap az alábbi eszközökre szóló származtatott ügyleteket köthet:

- a) értékpapírok
- b) értékpapírokon alapuló tőzsdei szabványosított származtatott termékek
- c) kamatláb
- d) deviza
- e) árupiaci termékek, feltéve, hogy a származtatott ügylet nem zárulhat fizikai teljesítéssel

**24.3. Azon jogszabályhely megjelölése, amelynek alapján a befektetési alap eltérési lehetőséggel élt**

Nem alkalmazandó.

**24.4. A származtatott ügylettel kapcsolatos befektetési korlátok**

A 78/2014. kormányrendelet 7. §-a alapján:

- (1) Amennyiben az ÁÉKBV-alapkezelő az általa kezelt ÁÉKBV részére származtatott ügyleteket is kíván kötni, az ÁÉKBV-alapkezelőnek olyan kockázatkezelő eljárást kell alkalmaznia, amely bármikor lehetővé teszi a származtatott ügyletekben lévő pozíciók kockázatának és az ÁÉKBV teljes kockázatához való hozzájárulásának nyomon követését és mérését; továbbá eljárást kell alkalmaznia az OTC származtatott ügyletek értékének pontos és független méréséhez.
- (2) Az ÁÉKBV-alapkezelő rendszeresen közli a Felügyelettel a származtatott eszközök típusaira, a kockázatokra, a mennyiségi korlátokra vonatkozó információkat, valamint a kezelésében lévő minden egyes ÁÉKBV vonatkozásában a származtatott eszközökkel lebonyolított ügyletekkel kapcsolatos kockázatok becsléséhez kiválasztott módszereket. A Felügyelet ezeket az adatokat

összesítve hozzáférhetővé teszi az Európai Rendszerkockázati Testület és az Európai Értékpapírpiac-felügyeleti Hatóság számára.

- (3) A hatékony portfólió-kezelés érdekében – a Felügyelet által megállapított feltételekkel és korlátok között – az ÁÉKBV az átruházható értékpapírokra és pénzügyi eszközökre vonatkozó technikákat és eszközöket alkalmazhat. A származtatott ügyletek kötésének feltétele, hogy azok a portfólió hatékony kezelésének célját szolgálják. A származtatott eszközök alkalmazása nem járhat az e rendeletben vagy az ÁÉKBV kezelési szabályzatában megállapított befektetési szabályok és korlátok megsértésével.
- (4) Az ÁÉKBV-nek a származtatott ügyletekkel szembeni teljes (nettó) kitétsége nem haladhatja meg az ÁÉKBV nettó eszközértékének mértékét. A kitétség számítása során figyelembe kell venni az ügyletek alapjául szolgáló eszközök aktuális piaci értékét, az ügyletben részt vevő másik fél kockázatát (partnerkockázat), a jövőben esedékes piaci mozgások feltételezhető alakulását és az ügyletek lezárására rendelkezésre álló időt.
- (5) Az ÁÉKBV-nek a származtatott ügyletek alapjául szolgáló egyes eszközökben meglévő kockázati kitétsége – figyelembe véve az adott eszközre vonatkozó származtatott ügyletekben megtestesülő nettósított kockázati kitétséget is – nem haladhatja meg az e rendeletben az adott eszközre megállapított befektetési korlátokat. E szabály alkalmazása során nem kell figyelembe venni az indexhez kötött származtatott ügyleteket, ugyanakkor figyelembe kell venni azt, ha egy átruházható értékpapír vagy pénzügyi eszköz származtatott eszközt tartalmaz.

#### **24.5. Az egyes eszközökben meglévő pozíciók nettósítási szabályai**

Az Alap egyes eszközökben meglévő pozícióinak nettósítási szabályai a következők:

Az Alapkezelő az Alap devizában, illetve befektetési eszközben meglévő nem származtatott hosszú (rövid) pozícióját az ugyanezen devizán, illetve befektetési eszközön alapuló rövid (hosszú) származtatott pozíciójával szemben, valamint a származtatott - ugyanazon alapul szolgáló eszközben meglévő - hosszú és rövid pozíciókat egymással szemben nettósíthatja.

Ugyanazon alapul szolgáló értékpapíron meglévő pozíciók az alábbi feltételek egyidejű teljesülése esetén nettósíthatók:

- az értékpapírok kibocsátói, a névleges kamatláb, a lejárat időpontja megegyeznek, és
- az értékpapírok ugyanazon devizában denomináltak.

Az átváltható értékpapír pozíciója nem nettósítható olyan értékpapír ellentétes pozíciójával, amelyre az értékpapír átváltható.

Az Alapban a devizák, az azonos jogokat megtestesítő értékpapírok, valamint az azonos devizára, illetve befektetési eszközre és lejáratra szóló határidős ügyletek, opciók, opciós utalványok hosszú (rövid) pozícióinak a rövid (hosszú) pozíciókkal szembeni többléte az adott befektetési eszköz nettó pozíciója

#### **24.6. Az indexekben, egyéb összetett eszközökben meglévő pozíciók kezelése**

Az indexekben, egyéb összetett eszközökben meglévő pozíciók kezelésének szabályai a következők: az index termékek szétbontásra kerülhetnek a kontraktusszorzó és az index összetétele alapján egyedi értékpapírokra, amelyek nettósíthatóak a portfólióban esetlegesen szereplő azonos értékpapírokkal, vagy az azonos értékpapírokra szóló származtatott termékekkel. Az összetett származékos termékek elemekre bontva vehetőek figyelembe a nettósítási szabályok alkalmazásakor.

#### **24.7. Az értékeléshez felhasználni kívánt árinformációk forrása**

A tárgy napi nyitott pozíciókból származó nyereséget és veszteséget az adott instrumentumra közzétett tárgy napi, illetve ennek hiányában a legutolsó, hivatalos közzétett elszámoló ár és kötési ár különbözetén kell értékelni. Az Alap eszközeit, amikor csak lehetséges a piaci árazás alkalmazásával kell értékelni. Ennek hiányában az Alap eszközeinek értékelése a mindenkor hatályos törvényi

előírásoknak megfelelően történik.

**24.8. Amennyiben azon származtatott ügylet jellemzői, amelybe a befektetési alap befektet, különböznek a jogszabály által a származtatott ügyletekre vonatkozóan meghatározott általános jellemzőktől, az erre vonatkozó figyelemfelhívás, meghatározva az adott származtatott ügylet jellemzőit és kockázatát**

Nem alkalmazandó.

**24.9. Az adott tárgykörre vonatkozó egyéb információk**

Nem alkalmazandó.

**25. Ingatlanalapra, vegyes alapra vonatkozó speciális rendelkezések**

Nem alkalmazandó.

**25.1. Annak megjelölése, hogy hozamtermelő vagy értéknövekedési céllal kiválasztandó ingatlanokba fektet az ingatlanalap, vegyes alap**

Nem alkalmazandó.

**25.2. Annak megjelölése, hogy milyen funkciójú (lakás, kereskedelmi, ipari stb.) ingatlanokba fektet az ingatlanalap, vegyes alap**

Nem alkalmazandó.

**25.3. Annak megjelölése, hogy mely országokban fektet be az ingatlanalap, vegyes alap**

Nem alkalmazandó.

**25.4. Egy ingatlan, illetve ingatlanhoz kapcsolódó vagyoni értékű jog értékének maximuma összességében**

Nem alkalmazandó.

**25.5. Egy ingatlan, illetve ingatlanhoz kapcsolódó vagyoni értékű jog értékének maximuma az összes eszközhöz viszonyítottan**

Nem alkalmazandó.

**25.6. Az építés alatt álló ingatlanok maximum aránya**

Nem alkalmazandó.

**25.7. Az ingatlanalapra, vegyes alapra háruló kockázatok**

Nem alkalmazandó.

**25.8. Az ingatlanalapra, vegyes alapra háruló kockázatok kezelésének módja, a kockázatkezelés stratégiája és megvalósításának főbb elvei**

Nem alkalmazandó.

**25.9. Az alap nyilvántartásba vételét megelőző forgalomba hozatal kapcsán történt apportálás esetén az apportálandó ingatlanok részletes bemutatása**

Nem alkalmazandó.

## **IV. A kockázatok**

## 26. A kockázati tényezők bemutatása

**Az Alap befektetési jegyeibe történő befektetésből adódó kockázatokat, illetve az abból adódó esetleges károkat kizárólag a Befektetők viselik.**

Az Alap befektetési jegyeibe történő befektetés az pénz- és tőkepiacok jellegéből adódóan kockázatos. Mivel a befektetések kockázatából adódó veszteségek viselői teljes mértékben a Befektetők, a befektetési kockázatok felmérése, mérlegelése és felvállalása a Befektető feladata. Az alábbiakban – nem kizárólagos jelleggel – az Alap befektetési jegyeibe történő befektetésekből eredő kockázati tényezőkre kívánjuk felhívni a figyelmet.

### Az Alap Befektetési jegyei folyamatos forgalmazásának felfüggesztése

Az Alap folyamatos forgalmazásának felfüggesztése esetén az alap befektetőinek nem áll módjában, a felfüggesztés ideje alatt a meglévő befektetési jegyeiket visszaváltani, illetve új befektetési jegyeket vásárolni az alapból. A befektetési jegyek folyamatos forgalmazásának, illetve a folyamatos forgalmazás felfüggesztésének szabályait a Kezelési Szabályzat 43. pontja tartalmazza.

### Politikai, gazdasági környezet

A cél-országok, - amelyekbe az Alap befektetéseiről irányulnak - mindenkori politikai stabilitása, helyzete időről-időre megváltozhat. Az egyes országok kormányai hozhatnak olyan döntéseket, melyek negatívan befolyásolhatják az Alap működése során ezen országokban megszerzett befektetéseinek értékét, és az ezen befektetések nyilvántartására szolgáló valuták forinttal szembeni árfolyamát. A magyar illetve a külföldi kormányok, valamint az egyes cél-országok nemzeti bankjainak politikája és intézkedései jelentős hatással lehetnek az Alap eszközei hozamára és az üzleti életre általában, így azontársaságok teljesítményére is, amelyek által kibocsátott értékpapírok időről-időre az Alap portfóliójában szerepelhetnek. A cél-országok gazdasági növekedése, külgazdasági pozíciója, árfolyampolitikája, költségvetési hiányának mértéke és kamatszintje az Alap nettó eszközértékét befolyásolja, és így kedvezőtlenül is érintheti.

### Infláció, kamatlábak

Mivel az Alap értékpapír portfóliójában hitelviszonyt megtestesítő és egyéb kamatjellegű jövedelmet nyújtó értékpapírok is kaphatnak helyet, így az általuk nyújtott hozam jelentősen befolyásolja az Alap által elért eredményt. Ezen instrumentumok hozama azonban mindig a piaci kamatlábaktól függ, amelyek viszont részben az inflációs várakozásokkal összhangban alakulnak. Az Alap nettó eszközértékére a kamatlábak változása kedvezőtlen hatással is lehet.

### Értékpapír kibocsátók

Az Alap portfóliójában lévő értékpapírok kibocsátói – kedvezőtlen esetekben - rossz gazdasági eredményeket produkálhatnak, csőd, vagy felszámolási eljárás alá kerülhetnek, amely az Alap portfólióját és a Befektetőket a hozamok elmaradása, árfolyamvesztés, vagy alacsony piaci érték formájában hátrányosan érintheti.

#### Adózási kockázat

A befektetési jegyekre vonatkozó személyi jövedelemadó szabályok és a befektetési alapok adózására vonatkozó előírások a jövőben változhatnak. Az Alap ki van téve az esetlegesen bekövetkező adópolitikai változásoknak (pl.: adóemelés, új adónem bevezetése)

### Likviditási kockázat

Bár a nemzetközi befektetési környezet az általános globalizáció eredményeképpen alapvetően az értékpapír piacok likviditási helyzetének növekedése irányába hat, a magyar értékpapírpiac likviditása még nem éri el a fejlett tőkepiacok szintjét. A portfólió egyes elemeinek értékesítése - főleg a hosszabb lejáratú kötvények esetében - nehézségekbe ütközhet, illetve csak kedvezőtlen árfolyamon lehetséges. A likviditási kockázat az Alap szabad pénzeszközeinek befektetése esetén is korlátozó tényező lehet.

Emellett az értékpapírok árát az erősen ingadozó piaci kereslet és kínálat fokozottan képes befolyásolni, ami az Alap nettó eszközértékén keresztül hat a Befektetési jegyek árfolyamára. A likviditás hiány az Alapra kedvezőtlen hatást gyakorolhat, amelynek mértéke mindig az aktuális tőkepiaci helyzet függvénye.

#### Árazási kockázat

A befektető a befektetési jegyekre irányuló megbízás leadásakor nem ismeri annak teljesítéskori árfolyamát.

#### Származékos ügyletek

Az Alapkezelő az Alap nevében származtatott ügyletet kizárólag a Kezelési szabályzatban megfogalmazott befektetési célok elérése érdekében köthet, befektetési eszközre. A származékos ügyletek jellegüknél fogva sokkal magasabb kockázatokat hordoznak magukban, amely kockázatok megfelelő befektetési technikákkal csökkenthetőek, azonban teljes mértékben ki nem zárhatók.

#### Devizaárfolyam kockázat

Az egyes devizák egymáshoz viszonyított árfolyama a gazdasági-, illetve a mindenkori kereslet-kínálati viszonyok következtében változik. Ennek következtében az érintett Alapok eszközeinek az egyes devizákban kifejezett értéke az alapdevizára konvertálva az adott deviza és az alapdeviza közötti árfolyam ingadozásától függően változhat. Ezáltal a Befektetési jegyeket megvásárló Befektetőknek bizonyos esetekben az Alap portfólióját alkotó egyedi értékpapírok devizanemeinek az Alap alapdevizájával szemben meghatározott árfolyam-ingadozásának kockázatával kell szembenéznük.

#### Partner kockázat

Fennáll annak a veszélye, hogy a megkötött származékos és egyéb ügyletek esetén, a partner nem teljesíti vagy nem tudja teljesíteni az ügylet során a kötelezettségeit.

#### Alap megszűnésének kockázata

A nyilvános nyílt végű befektetési alapot az Alapkezelő köteles megszüntetni, amennyiben az Alap sajáttőkéje három hónapon keresztül átlagosan nem éri el a húszmillió forintot.

#### Fenntarthatósági kockázat

A fenntarthatósági kockázat olyan környezeti, társadalmi vagy irányítási esemény vagy körülmény, melynek bekövetkezése, illetve fennállása tényleges vagy potenciális, lényeges negatív hatást gyakorolhat a befektetés értékére. Ilyen fenntarthatósági kockázatok például a klíma kockázat, az átállási kockázat vagy a fosszilis energiahordozók miatti extra kiadások.

#### A fenntarthatósági kockázatok befektetési döntésekbe való integrálása:

*(az SFDR rendelet 6. cikk (1) a) pontja szerinti tájékoztatás)*

Az Alapkezelő az Alap vagyongazdálkodása során saját belső módszertana alapján értékeli a potenciális befektetési instrumentumokat, mely értékelés kiterjed a releváns kockázatokra és azok kezelésére is. Az Alapkezelő a fenntartható befektetési elveit a Fenntarthatósági Politikájában írja le, mely előírja a hosszútávon fenntartható fejlődési célok mentén a releváns kockázatok feltárását és a befektetési döntések során való figyelembevételét. A vagyongazdálkodási döntések során a felelős portfóliómenedzserek áttekintik a potenciális befektetési instrumentumok esetében rendelkezésre álló fenntarthatósági kockázati értékelések eredményét. A kockázatkezelés részeként a fenntarthatósági kockázatok a többi befektetési kockázattal együtt mérlegelésre kerülnek a várható hozamok mértékével és azok fenntarthatóságával összevetve.

#### A fenntarthatósági kockázat által a kínált pénzügyi termék hozamára gyakorolt valószínű hatások értékelésének eredményei:

*(az SFDR rendelet 6. cikk (1) b) pontja szerinti megfelelés alátámasztása)*

Az Alapkezelő által kínált pénzügyi termékek, így a befektetési alapok hozamára a fenntarthatósági kockázatok (pl. klíma kockázat, átállási kockázat, fosszilis energiahordozók miatti extra kiadások) hatással lehetnek. Ezen hatások jellemzően hosszabb – akár 10 év, vagy azt meghaladó – befektetési időtáv esetén jelentkeznek, eredményüket tekintve pedig akár jelentős befolyással is lehetnek az adott pénzügyi termék hozamának alakulására, adott esetben rontva azok teljesítményét. (Például környezetvédelmi szempontok előtérbe kerülése folytán adott szektorban tevékenykedő vállalat piaci hátrányt szenvedhet el, amennyiben működését nem állítja át megfelelő időben a „hagyományos” modelltől, korszerűbb és környezetvédelmi szempontból fenntarthatónak minősülő egyéb módszerre). Ennek hatása jellemzően hosszú távon jelenhet meg az adott cég piaci megítélésében és ezáltal piaci értékben is, melyre az Alapkezelő az eszközválasztási döntések során figyelemmel van.

Az egyes pénzügyi termékek esetében a fenntarthatósági kockázatok mértéke eltérő lehet, amelyet az Alapkezelő folyamatosan nyomon követ és erről a befektetőket a jogszabályokban előírt módon tájékoztatja.

Az Alap esetében az Alapkezelő arról tájékoztatja az befektetőket, hogy a portfólió nem tartozik az SFDR Rendelet (EU 2019/2088) által meghatározott környezeti vagy társadalmi jellemzőket, illetve ezek kombinációját előmozdító pénzügyi termék vagy a fenntartható befektetést célul kitűző pénzügyi termék kategóriába. Az e pénzügyi termék alapjául szolgáló befektetések kiválasztása során az Alapkezelő nem veszi figyelembe a környezeti szempontból „fenntartható” gazdasági tevékenységekre vonatkozó speciális uniós kritériumokat (Taxonómia Rendelet, EU 2020/852), mivel e termék nem kíván megfelelni az emelt szintű fenntarthatósági feltételeknek.

#### **26.1. Az Alap likviditási kockázatának kezelése, visszaváltási jogok és a befektetőkkel kötött visszaváltási megállapodások leírása**

Az Alapkezelő az Alap vonatkozásában likviditáskezelési rendszert alkalmaz, hogy nyomon követhesse az Alap likviditási kockázatát, valamint, hogy az Alap befektetéseinek likviditási profilja megfeleljen az Alap kötelezettségeinek.

Az Alapkezelő rendszeresen stresszteszteket végez mind rendes, mind rendkívüli likviditási feltételek mellett, ami lehetővé teszi számára, hogy értékelje és nyomon kövesse az Alap likviditási kockázatát.

A Befektetőkkel vételi és visszaváltási megbízásra szóló megállapodást kizárólag a Forgalmazó köt. az Alap nyíltvégű befektetési alap, így az Alap Befektetési jegyeit a Befektetők a folyamatos forgalmazás során – a jelen Kezelési szabályzatában foglalt szabályok és a Forgalmazóval megkötött megbízási szerződés, valamint a Forgalmazó Üzletszabályzata szerint – megvásárolhatják, továbbá a Befektetési jegyeket visszaválthatják.

A megbízások teljesítésének visszaigazolása tartalmazza a befektetési jegyekre vonatkozó vételi- és visszaváltási megbízás alapvető információit:

- az Alapkezelő azonosító adatai
- a Befektető azonosító adatai
- a megbízás befogadásának napja és ideje
- a megbízás teljesítésének napja
- az Alap azonosító adatai
- a befektetett/visszaváltott összeg
- a forgalmazási jutalék értéke

## **V. Az eszközök értékelése**

## 27. A nettó eszközérték megállapítása, közzétételének helye és ideje, a hibás nettó eszközérték számítás esetén követendő eljárás

Az Alap nettó eszközértékének számítása és közzététele a *Kbftv. 62.§ és 124. § - 126. §-a* alapján történik.

Az Alap nettó eszközértékét és az egy Befektetési jegyre jutó nettó eszközértéket minden forgalmazási napra befektetési jegy sorozatonként meg kell állapítani és az Alapkezelő (<https://www.vigam.hu>) honlapján közzé kell tenni, valamint a Forgalmazó honlapján a Befektetők számára hozzáférhetővé kell tenni.

Az Alap nettó eszközértékének számítása az adott Alap portfóliójában lévő értékpapírok piaci árfolyamának, valamint a likvid eszközök értékének és az Alapot terhelő költségeknek és kötelezettségeknek figyelembevételével történik.

A nettó eszközérték számításokat a Letétkezelő végzi minden forgalmazási napra. A Letétkezelő elvégzi az eszközök és kötelezettségek értékelését, és meghatározza az Alap összesített és az egy kollektív befektetési értékpapírra jutó nettó eszközértékét a jogszabályoknak és az Alap kezelési szabályzatának, megfelelően. A tárgynapra (T nap) vonatkozó nettó eszközérték kiszámítása és közzététele a tárgynapot (T nap) követő forgalmazási napon (T+1 nap) valósul meg. A számítás során a Letétkezelő a tárgynapi (T nap) illetve a lehető legfrissebb piaci árfolyam-információk felhasználásával végzi el az értékelést.

A Letétkezelő a tárgynapra (T nap) vonatkozóan az Alap egy darab Befektetési jegyére jutó nettó eszközértéket úgy határozza meg, hogy az Alap - a tárgynapi (T nap) Befektetési jegy forgalomba hozatala nélkül számított – tárgynapi (T nap) nettó eszközértékét elosztja a tárgynapot megelőző forgalmazási napon (T-1 nap) forgalomban lévő Befektetési jegyek darabszámával és az így kapott értéket 6 tizedes jegyre kerekíti, a kerekítés általános szabályai szerint. A Letétkezelő a nettó eszközérték számítása során minden hosszabb időszakra vonatkozó, az Alapot terhelő előre látható költséget időarányosan, naponta számít fel és fokozatosan terhel az Alapra. Az előre nem tervezhető költségek az esedékességük időpontjában kerülnek az Alapra terhelésre. Az Alapkezelő a honlapján minden forgalmazási napra közzéteszi befektetési jegy sorozatonként az Alap nettó eszközértékét és az egy Befektetési jegyre jutó nettó eszközértéket az Alap nyilvántartásba vételét követő első forgalmazási nap kezdetével. Az Alapkezelő az Alap Nettó eszközértékét és az egy Befektetési jegyre jutó nettó eszközértéket a forgalmazási helyeken a Befektetők részére hozzáférhetővé teszi.

### Az Alap Nettó eszközérték számításának menete

+	Pénzeszközök értéke (folyószámla, bankbetét)
+	Pénz és tőkepiaci instrumentumok piaci értéke
+	Értékpapírügyletekkel és forgalmazással kapcsolatos követelések összege
-	Értékpapírügyletekkel és forgalmazással kapcsolatos kötelezettségek összege
+	Egyéb követelések (osztalék, devizaváltás stb.)
-	Egyéb kötelezettségek (elhatárolt díjak, devizaváltás, bizományosi díjak stb.)
-	Fix költségek (könyvvizsgálói díj, hirdetési díj)
=	Bruttó Eszközérték
-	Változó költségek az Eszközértékre vetítve (alapkezelési díj, letétkezelési díj, vezető forgalmazói díj)

-	Változó költségek a T-1 napi Nettó Eszközértékre vetítve (éves Felügyeleti díj)
-	Pozitív sikerdíj összege
=	Forgalmazás előtti Eszközérték
+ / -	T napi forgalmazások összege
=	Nettó Eszközérték

Az Alap nettó eszközértéke számításában bekövetkezett hiba esetén a hibás nettó eszközértéket a hiba feltárását követő legközelebbi nettó eszközérték megállapításakor a hiba bekövetkezésének időpontjára visszamenőleges hatállyal javítani kell, amennyiben a hiba mértéke meghaladja a befektetési alap nettó eszközértékének **egy ezrelékét**. A javítás során a megállapított hiba bekövetkezésének időpontjában érvényes mértékének megfelelően kell módosítani a nettó eszközértéket minden olyan napra vonatkozóan, amelyet a feltárt hiba a későbbiek során érintett. A javított nettó eszközértéket közzé kell tenni. Amennyiben az Alap nettó eszközértékének megállapítása a fenti hibahatárt meghaladóan tévesen történik és ebből az ügyfelet vagy az Alapot kár éri, úgy kompenzálásban részesülnek, kivéve, ha a kár összege nem éri el ügyfelenként az 1.000;- Ft-ot. A kompenzáció semmilyen esetben sem terheli az Alapot, azt az Alapkezelő vagy a Letétkezelő viseli – megállapodásuk arányában.

Hibás nettó eszközérték esetén a Befektetési alap javított nettó eszközértékét és a javított egy Befektetési jegyre jutó nettó eszközértéket az Alapkezelő (<https://www.vigam.hu>) honlapján közzé kell tenni, valamint a Forgalmazó honlapján a Befektetők számára hozzáférhetővé kell tenni a hiba feltárását követő legközelebbi nettó eszközérték közzétételének időpontjában.

**28. A portfólió elemeinek értékelése, az értékelési eljárásnak és az eszközök értékelése során használt árképzési módszernek a leírása, beleértve a nehezen értékelhető eszközök értékelése során a 38. §-nak megfelelően alkalmazott módszereket**

A portfólió elemeinek értékelését a Letétkezelő végzi, a következő szabályok alapján:

1. *Az adott Alap pénzforgalmi számlája:* a számlá(ko)n lévő eszközök megszolgált, de el nem számolt, időarányos kamattal növelt tárgynapi záró állománya kerül beszámításra.
2. *Lekötött betét:* a lekötött betétek esetében a betét összegének a megszolgált, de el nem számolt időarányos kamattal növelt tárgynapi záró állománya.
3. *Hitelviszonyt megtestesítő értékpapírok:*
  - a) Az aukció útján először forgalomba hozott, egy évnél rövidebb lejáratú magyar állampapírokat – ideértve az állami készfizető kezességgel rendelkező értékpapírokat is – a kibocsátásukig a beszerzési áron kell értékelni.
  - b) A 3 hónapnál rövidebb hátralévő futamidejű, forintban denominált magyar állampapírok – ideértve az állami készfizető kezességgel rendelkező értékpapírokat is – esetén az ÁKK által a tárgynapon, illetve az azt megelőző legutolsó munkanapon közzétett 3 hónapos referenciahozam felhasználásával kalkulált jelenértéken, illetve a tárgynapra számított nettó árfolyam és a tárgynapig felhalmozott kamatok összegeként kell a piaci értéket meghatározni.
  - c) *Minden egyéb magyar állampapírt* az ÁKK által a tárgynapnak megfelelő (ennek hiányában az azt megelőző legfrissebb) dátummal publikált középárfolyam (bid-ask átlag) felhasználásával kell értékelni. Az ÁKK által közzétett, a tárgynapnak megfelelő (ennek hiányában az azt megelőző legfrissebb) vételi és eladási árfolyamok átlagából visszaszámolt hozamot kell tekinteni az értékelés alapjának, ezen hozammal kell kiszámítani a tárgynapra vonatkozó nettó és bruttó árfolyamokat.



Ennek hiányában a d) pontban leírtak irányadók.

- d) *Egyéb diszkont értékpapírokat* az alábbiakban felsoroltak közül a legfrissebb árfolyam alapján számított hozamokkal kalkulált jelenértéken kell értékelni. *Egyéb kamatozó értékpapírok* esetén az értékelésnél a tárgynapig felhalmozott kamattal kell a következő nettó árfolyamok közül a legfrissebbet figyelembe venni. Amennyiben több legfrissebb árfolyamadat is publikált ezek közül ugyanarra a napra, úgy az adatszolgáltató kiválasztását az Alapkezelő Értékelési politikája alapján kell megtenni. Kétoldali árjegyzés esetén középárfolyam (bid-ask átlag) alkalmazandó. Ha a kétoldali árjegyzés egyik oldala adott napra hiányzik, akkor arra a napra nem számítható középárfolyam. Ezesetben a legutolsó kalkulálható középárfolyam alkalmazandó.

Az értékpapír jellemző piacának valamely adatszolgáltatója (*Bloomberg, Refinitiv, szakmai szervezetek vagy médiumok honlapja, tőzsdei árjegyzés, felügyeleti közzétételek, nemzeti bankok hivatalos honlapja, ÁKK honlapja*) által közölt, a tárgynapra vonatkozó (ennek hiányában azt megelőző legutolsó) árfolyam, beleértve ezeken az adatszolgáltatókon vagy az általuk közölt árjegyzői rendszerekben szereplő árakat. Az árfolyamok felhasználásánál az árjegyzés értéknapja és a tárgynap közti eltérést figyelembe kell venni, ezért az értékelés alapja az árjegyzés szerinti árfolyamból számított hozam, a tárgynapnak megfelelő árfolyamokat pedig ezen hozam felhasználásával kell kiszámítani az értéknapok figyelembe vételével.

Amennyiben adott értékpapírra semmilyen ár nem érhető el, vagy a fenti sorrend alapján meghatározott ár az Alapkezelő véleménye szerint nem megfelelően tükrözi az adott eszköz elfogadhatóan közelítő értékét, akkor az Alapkezelő javaslatot tesz a Letétkezelő felé a valós érték meghatározására vonatkozóan. Az Alapkezelő javaslatának az adott eszközzel kapcsolatban nyilvánosan elérhető vagy egyéb, megfelelően dokumentált információkon kell alapulnia. Az Alapkezelő becslését a Letétkezelő saját belátása szerint használja fel az értékelési eljárás során. Az ilyen módon becsült érték legfeljebb 30 napig használható fel értékelésre, 30 nap elteltével a Letétkezelő újra értékeli az eszközt.

#### 4. Részvények:

Részvényeket az alábbiakban felsoroltak közül a legfrissebb árfolyamon kell értékelni. Amennyiben több legfrissebb árfolyamadat is elérhető ezek közül ugyanarra a napra, úgy az alábbi sorrendet is figyelembe kell venni. Tőzsdei bevezetés esetén amennyiben egy adott részvényre nem született még tőzsdei kötés, a részvény beszerzési értéken kerül értékelésre.

- i. Az értékpapír jellemző tőzsdéjének értékelésnapján tőzsdei záróárfolyama.
- ii. Az értékpapír másodrendű tőzsdéjének vagy egyéb szabályozott piacnak az értékelésnapján záróárfolyama.
- iii. Az értékpapír jellemző piacának valamely adatszolgáltatója (*Bloomberg, Refinitiv, szakmai szervezetek vagy médiumok honlapja*) által közölt az értékelést megelőző legutolsó, a Letétkezelő által is elérhető középárfolyama.
- iv. Befektetési vállalkozók árjegyzéseinek középárfolyama.
- v. Az Alap adott értékpapír esetén alkalmazott utolsó üzletkötésének árfolyama.

#### 5. Befektetési jegyek:

- a) A nyíltvégű befektetési alap befektetési jegyét az alapkezelő által közzétett legutolsó egy jegyre jutó nettó eszközértéken kell figyelembe venni.
- b) A zártvégű befektetési alap befektetési jegye esetében,
  - ha az elmúlt 5 kereskedési napon belül volt tőzsdei árjegyzés, akkor az utolsó tőzsdei záróárfolyam és az utolsó nyilvánosságra hozott nettó eszközérték közül az alacsonyabbat kell figyelembe venni;
  - ennek hiányában az utolsó nyilvánosságra hozott nettó eszközértéket kell figyelembe venni.

6. *Külföldi befektetések értékelése:*

Az Alap értékelési devizájától eltérő devizában denominált eszközök devizában kifejezett értékét a tárgynapon közzétett, ennek hiányában a legutolsó nyilvánosságra hozott hivatalos középárfolyam felhasználásával kell az Alap értékelési devizájára átszámítani. Az Alap értékelési devizájára történő átszámítás minden esetben a Magyar Nemzeti Bank középárfolyamain, illetve az azokból képzett keresztárfolyamokon történik.

7. *Óvadéki repó és fordított repó ügyletek:*

- a) Repó ügylet értéke az óvadékul szolgáló értékpapír megfelelő értékelési szabályok szerint meghatározott piaci értéke, valamint az ügylet árkülönbözetének értékelési napra számított időarányos (lineáris) része.
- b) Fordított repó ügyletek esetén az ügyletet két részre bontva kell értékelni. A mögöttes értékpapírt az általános, az értékpapírnak megfelelő értékelési szabályok szerint meghatározott piaci értéken kell értékelni. Az ügyletből fakadó – eladási ár feletti – fizetési kötelezettséget pedig időarányosan, lineáris módszerrel kell az adott Alapra terhelni.

8. *Amennyiben az alap nettó eszközértékének 10%-át meghaladó jegyzési vagy visszaváltási megbízásra kerül sor T forgalmazási napon, a Letétkezelő az Alapkezelő kérésére dönthet úgy, hogy*

- a T napi értékelés során a T napi tranzakciókban érintett eszközöket az alap által kötött tranzakciós átlagárakon vegye figyelembe, vagy
- eltér a fentiekben meghatározott értékelési elvektől olyan értékpapírok esetén, melyek likviditása vagy egyéb markánsan befolyásoló körülmény következtében jelentősen torz érték kerülne megállapításra.

Ennek célja, hogy az Alap méretéhez viszonyított jelentős pénzáramlás miatt szükségessé vált tranzakciók átlagárai és ugyanezen eszközök záró árai közötti különbség, illetve egy előre nem látható körülmény miatt torzán értékelt instrumentum ne érinthesse hátrányosan az Alap befektetőit.

9. A nehezen értékelhető eszközök értékelésének tisztességes és kellően gondos meghatározása vonatkozásában az Alapkezelő az MNB által kiadott 65675-20/2020 számú Vezetői körlevélben foglaltakat tekinti irányadónak. Nehezen értékelhetőként kezelendők azon – nem ingatlan típusú – eszközök, amelyek árának meghatározásához 30 napnál frissebb piaci adat nem áll rendelkezésre, illetve felmerül az értékesíthetőség ellehetetlenülésének vagy a kibocsátó/partner fizetéseképtelenségének a kockázata.

A nehezen értékelhető eszközök értéke az Értékelési Bizottság által havonta vagy annál gyakrabban meghatározott diszkontfaktor és az esetlegesen elérhető ár szorzataként kerül meghatározásra. Az Értékelési Bizottság a diszkontfaktort az MNB által kiadott 65675-20/2020 számú Vezetői körlevélben foglaltak mentén kalkulálja. Eszerint a nehezen értékelhető, vagy értékesíthetőségükben akadályozott eszközök nettó eszközérték számítás során figyelembe vehető értékének meghatározása során a következő elvek követendők:

- ezen eszközök értékének meghatározását az Alapkezelő kiemelten kezeli;
- az eszközértékelést az Alapkezelő rendszeresen felülvizsgálja a kockázatkezelési terület vezetője és az Értékelési Bizottság jóváhagyása mellett;
- a rendszeres felülvizsgálat során az Alapkezelő az adott eszköz kapcsán minden rendelkezésre álló információt figyelembe vesz, valamint felméri az értékesíthetetlenség és a nemfizetés kockázatát is;
- amennyiben ilyen kockázat felmerül, azt az értékelésbe a bekövetkezés becsült valószínűségével arányosan beépíti;
- a korlátozottan, piaci szereplők egy jelentős részének nem elérhető piaco(ko)n kialakult ár esetén a torzító hatás kiegyenlítésére az Alapkezelő diszkontot alkalmaz

- amennyiben az adott eszköz nem értékesíthető, továbbá vélhetően a jövőben sem lesz az, illetve a kibocsátó fizetéképtelenné válik, az Alapkezelő felméri az eszköz teljes leírásának lehetőségét;
- amennyiben az eszköz kapcsán új releváns információ válik nyilvánossá, illetve kerül az Alapkezelő birtokába, úgy az értékelést az Alapkezelő ismételt elvégzi;
- két értékelés között eltelt idő nem haladja meg a 30 napot;
- a fentiek alapján megállapított értéket – a megfelelő dokumentumok megküldése mellett – az Alapkezelő a Letétkezelővel is egyeztet, a nettó eszközérték megállapítása során a Letétkezelő által jóváhagyott érték vehető figyelembe.

## 29. A származtatott ügyletek értékelése

### 1. *Opciós ügyletek:*

A szabványosított tőzsdei opciók értékelése az utolsó tőzsdei záróáron történik.

Amennyiben az utolsó tőzsdei záróár 30 napnál régebbi, akkor az opciót olyan kalkulált árfolyamon kell értékelni, amely az opció belső értékét és időértékét is figyelembe veszi.

A nem tőzsdei ügylet keretében vásárolt opciós ügyletek értékének az opció T napi, az opcióra árjegyzést nyújtó által jegyzett vételi árfolyamot (bid oldali jegyzés), illetve annak hiányában az utolsó rendelkezésre álló vételi árfolyamot kell tekinteni. Amennyiben ez a vételi árfolyam 30 napnál régebbi, az opciót olyan kalkulált árfolyamon kell értékelni, amely az opció belső értékét és időértékét is figyelembe veszi.

A kalkulált árfolyamok alkalmazásához az Alapkezelő Értékelési Bizottságának jóváhagyása szükséges.

### 2. *Tőzsdei határidős ügyletek:*

A tárgynapi nyitott pozíciókból származó nyereséget és veszteséget az adott instrumentumra közzétett tárgynapi, illetve ennek hiányában a legutolsó, hivatalos közzétett elszámoló ár és kötéskori ár különbözetén kell értékelni.

### 3. *Tőzsdén kívüli deviza határidős ügyletek:*

A tárgynapi nyitott pozíciókból származó nyereséget és veszteséget az adott instrumentumra vonatkozó devizákban jegyzett bankközi kamatok alapján számított határidős árfolyamokon kell értékelni. A számításban használandó kamatok a határidős kötés hátralévő futamidejéhez legközelebbi két lejárat szerinti bankközi kamatok napokkal súlyozott átlagaként számolandóak.

### 4. *Kamatlábderivatívok (interest rate swap):*

IRS ügylet értékeléséhez az Alapkezelő az ügylet fix és változó kamatozású lábait egyenként kiszámítja a piaci swapgörbéből számított diszkontfaktorok alkalmazásával.

## 30. Az adott tárgykörre vonatkozó egyéb információk

Nem alkalmazandó

## **VI. A hozammal kapcsolatos információk**

### **31. A hozam megállapításának és kifizetésének feltételei és eljárása**

Nem alkalmazandó.

### **32. Hozamfizetési napok**

Nem alkalmazandó.

### **33. Az adott tárgykörre vonatkozó egyéb információk**

Az Alap a tőkenövekmény terhére hozamot nem fizet, a teljes tőkenövekmény újra befektetésre kerül az Alap befektetési politikájának megfelelően. A Befektetők a tőkenövekményt a tulajdonukban álló Befektetési jegyek vételi és visszaváltási árának különbözeteként, mint árfolyamnyereséget realizálhatják.

## **VII. A befektetési alap tőkéjének megóvására, illetve a hozamra vonatkozó ígéret ésteljesítésének biztosítása**

### **34. A tőke megóvására, illetve a hozamra vonatkozó ígéret**

#### **34.1. A tőke megóvására, illetve a hozamra vonatkozó ígéret teljesülését biztosító bankgarancia vagy kezesi biztosítás (tőke-, illetve hozamgarancia)**

Nem alkalmazandó.

#### **34.2. A tőke megóvására, illetve a hozamra vonatkozó ígéretet alátámasztó befektetési politika(tőke-, illetve hozamvédelem)**

Nem alkalmazandó.

### **35. Az adott tárgykörre vonatkozó egyéb információk**

Nem alkalmazandó.

## **VIII. Díjak és költségek**

### **36. A befektetési alapot terhelő díjak, költségek mértéke és az alapra terhelésük módja**

#### **36.1. A befektetési alap által az alapkezelő társaság részére fizetendő díjak, költségek összege, kiszámításának leírása, az alapra terhelésük és kiegyenlítésük módja**

Az Alapkezelő az Alap eszközeinek kezeléséért éves alapkezelési díjat számít fel, amelynek nagysága az Alap sorozatainak tárgynapi eszközértékének arányában az alábbi:

<b>Sorozat</b>	<b>Alapkezelési díj maximum értéke</b>
VIG Fejlett Piaci Államkötvény Alap (A sorozat, HUF)	1,95%
VIG Fejlett Piaci Államkötvény Alap (P sorozat, PLN)	1,95%
VIG Fejlett Piaci Államkötvény Alap (I sorozat, HUF)	0,80%
VIG Fejlett Piaci ÁllamkötvényAlap (E sorozat, EUR)	1,95%
VIG Fejlett Piaci ÁllamkötvényAlap (EI sorozat, EUR)	0,80%
VIG Fejlett Piaci ÁllamkötvényAlap (U sorozat, USD)	1,95%
VIG Fejlett Piaci ÁllamkötvényAlap (UI sorozat, USD)	0,80%

Jelen kezelési szabályzatban meghatározott díj mértékétől az Alapkezelő a Befektetők számára

kedvezőbb irányba eltérhet. A díj mértéke az adott napi (T nap) - a Kezelési Szabályzat 27. pontjában, nettó eszközérték számítási táblázatában meghatározott módon számított - Eszközértékre van vetítve. Az alapkezelési díjat az Alapkezelő naponta számolja el. Az alapkezelési díj egy részét az értékesítési tevékenységért fenntartási jutalék címen fizeti ki az alap, de ez összességében nem növeli az alapkezelési díj összegét.

### **Sikerdíj**

Az Alapkezelő a referenciaindex-modell szerint kalkulált sikerdíjat terhel az Alap sorozataira, melynek során minden forgalmazási napon kiszámolja az Alap befektetési jegy sorozatainak napi sikerdíját, ami a befektetési jegy sorozat napi hozamának a benchmark napi hozamától való eltéréseinek maximum 20%-a. A napi sikerdíj pozitív és negatív szám is lehet, függően attól, hogy a referencia indexhez képest az adott sorozat jobban vagy rosszabbul teljesített a számítás napján. A sikerdíj csak akkor számolható el a sorozatra, amennyiben a legutóbbi sikerdíj kifizetés óta, de legfeljebb az elmúlt 5 évben, a sorozat relatív teljesítménye pozitív, azaz a sorozat nettó hozama magasabb, mint a referencia index hozam a fenti időszakban. A módszer alkalmazása során a napi sikerdíjak összegzésre kerülnek (továbbiakban sikerdíj puffer vagy puffer), ha az aktuális, T napi unitár (befektetési jegy sorozatának árfolyama) nagyobb, mint az utolsó sikerdíj fizetési unitár és a benchmark hozamának szorzata ( $P_{sk}$ ). Amennyiben a T napi unitár a T napon érvényes  $P_{sk}$  értéke alatt van, a napi sikerdíjakat, azaz a puffert nem tároljuk. A fenti összegzés újraindul a sorozat sikerdíj fizetése után. Ha a puffer pozitív, akkor elhatárolásra kerül az Alapból, viszont ha nullánál kisebb, akkor nem kerül kimutatásra az eszközértékelésben.

Az elszámolási gyakoriság 1 év, az elhatárolt sikerdíjak kifizetésére az év utolsó forgalmazási (vagy az alap megszűnésének) napjára vonatkozóan kerül sor, amennyiben a lent kiszámított sikerdíj (R) ezen a napon pozitív szám.

Az Alap negatív abszolút hozam esetén is fizet sikerdíjat az Alapkezelő számára, amennyiben a lenti, referencia index felülteljesítésre, azaz a pozitív relatív hozamra vonatkozó feltételek teljesülnek.

A sikerdíj célja, hogy az Alapkezelő anyagilag is érdekelté váljon a többleteljesítmény elérésében oly módon, hogy a referencia index feletti, költségek levonása utáni hozamon a befektető és az Alapkezelő osztozik, ám a hozam nagyobb részben a befektetőt illeti. Ennek eredménye, hogy többleteljesítmény esetén a befektetők hozama a sikerdíj mértékével csökken, azaz a referenciaindex fölött elért nettó hozam minimum 80%-át kapják meg. Nem elég egy évben az index felett teljesítenie az alapnak, hanem a korábbi évek esetleges rossz teljesítményét vissza kell termelnie és csak ezt követően számolható fel sikerdíj, ami a befektetők számára kedvezőbb változás a sikerdíj számításban.

<b>Sorozat</b>	<b>Sikerdíj maximum értéke</b>
VIG Fejlett Piaci Államkötvény Alap (A sorozat, HUF)	20%
VIG Fejlett Piaci Államkötvény Alap (P sorozat, PLN)	20%
VIG Fejlett Piaci Államkötvény Alap (I sorozat, HUF)	20%
VIG Fejlett Piaci ÁllamkötvényAlap (E sorozat, EUR)	20%
VIG Fejlett Piaci ÁllamkötvényAlap (EI sorozat, EUR)	20%
VIG Fejlett Piaci ÁllamkötvényAlap (U sorozat, USD)	20%
VIG Fejlett Piaci ÁllamkötvényAlap (UI sorozat, USD)	20%

Az Alap adott sorozataiban esetében alkalmazott sikerdíj mértéke, a jelen kezelési szabályzatban sorozatonként meghatározott maximum sikerdíj mértékétől, az adott sorozatban befektetési jeggyel rendelkező valamennyi Befektető számára kedvezőbb irányba (tehát 20%-nál kisebb sikerdíj mérték alkalmazásával) eltérhet. Az Alapkezelő a tájékoztatási kötelezettségének megfelelően rendkívüli

közzététel útján tájékoztatja a Befektetőket az aktuálisan alkalmazott sikerdíj mértékéről.

Az Alapkezelőt illető sikerdíj az év végén:

$$R_n = \sum_{t=1}^n r_t \quad \text{ha } \sum_{t=1}^n r_t > 0 \text{ és } P_t \geq P_{sk_t}$$

$$\text{ha } P_t < P_{sk_t} \text{ akkor } \sum_{t=1}^n r_t = 0$$

$$R_n = 0 \quad \text{ha } \sum_{t=1}^n r_t \leq 0$$

$$P_{sk_t} = P_{sk_{t-1}} \times \frac{B_t}{B_{t-1}}$$

$$r_t = s \times \left( \frac{P_t}{P_{t-1}} - \frac{B_t}{B_{t-1}} \right) \times V_{t-1}$$

ahol a jelölések a következőek:

- $s$  a befektetési jegy sorozat sikerdíj százaléka, maximum 20%
- $R_n$  az n-dik napra vonatkozó alapkezelői sikerdíj
- $n$  az adott naptári év forgalmazási napjainak száma
- $t$  annak a forgalmazási napnak a sorszáma az adott évben, amelyre a számítás történik
- $r_t$  a t. forgalmazási napon kiszámolt sikerdíj
- $P_{t-1}$  a sikerdíj levonása, illetve elhatárolása után számított egy jegyre jutó nettó eszközérték az előző forgalmazási napon (t = 1 esetén az előző év utolsó forgalmazási napján)
- $P_{sk_t}$  a benchmark hozammal korrigált sikerdíj fizetési unitár t napi értéke
- $\frac{B_t}{B_{t-1}}$  a sorozat referencia indexének napi hozama, az index(ek) árfolyamait a sorozat devizájára átváltva kerül kiszámításra a hozam
- $P_t$  a t-1. napig felhalmozott sikerdíjjal ( $R_{t-1}$ ) csökkentett (amennyiben  $R_{t-1}$  pozitív), a t. napi sikerdíj levonása, illetve elhatárolása előtt számított egy jegyre jutó nettó eszközérték a t. forgalmazási napon
- $V_{t-1}$  az adott sorozat t-1 napi nettó eszközértéke

Az utolsó sikerdíj fizetési unitárat ( $P_{sk}$ ) az alábbi módon határozzuk meg:

- Amennyiben 5 éven belül az alap fizetett sikerdíjat, akkor az utolsó sikerdíj fizetési unitár alap árfolyam (továbbiakban unitár) a  $P_{sk}$ .
- Amennyiben nem volt 5 éven belül sikerdíj fizetés és az alap (vagy sorozat) indulása 5 éven belüli, akkor az induláskori unitár a  $P_{sk}$ .
- Amennyiben az alap 5 évnél régebben indult és nem volt sikerdíj fizetés az elmúlt 5 évben, akkor a  $P_{sk}$  értéke a 5 évvel korábbi év utolsó forgalmazási napján érvényes unitára.

Példa a  $P_{sk}$  árfolyam értékére:

2022.04.18 napján a  $P_{sk}$  értéke:

- Amennyiben volt sikerdíj kifizetés 2019.12.31-én, ekkor a  $P_{sk}$  a 2019.12.31-i unitár.
- Amennyiben az alap 2018.02.03-án indult, és nem fizetett azóta sikerdíjat, ekkor a  $P_{sk}$  a 2018.02.03-i unitár.
- Amennyiben az alap régebben indult mint 2017.04.18 és nem fizetett sikerdíjat 2017.04.18 és 2022.04.18 között, ekkor a  $P_{sk}$  a 2017. évének záró árfolyama (2017.12.29-i unitár).

Példa a sikerdíjszámításra:

Év	Előző évi záró unitár	Adott évi hozam	Referencia-index hozama *	Év végi unitár	Relatív hozam	$P_{sk}$ év végén	Fizethető sikerdíj?	
2001	1	7%	2%	1,07	5%	1,020	<b>igen</b>	
2002	1,07	2%	2%	1,091	0%	1,091	nem	
2003	1,091	-3%	2%	1,059	-5%	1,113	nem	
2004	1,059	5%	2%	1,112	3%	1,135	nem	
2005	1,112	4%	2%	1,156	2%	1,158	nem	
2006	1,156	7%	2%	1,237	5%	1,181	<b>igen</b>	
2007	1,237	6%	2%	1,311	4%	1,262	<b>igen</b>	
2008	1,311	-8%	2%	1,206	-10%	1,337	nem	
2009	1,206	4%	2%	1,255	2%	1,364	nem	
2010	1,255	4%	2%	1,305	2%	1,391	nem	
2011	1,305	4%	2%	1,357	2%	1,419	nem	
2012	1,357	2%	2%	1,384	0%	1,448	nem	
2013	1,384	4%	2%	1,439	2%	1,332	<b>igen</b>	**
2014	1,439	-3%	2%	1,396	-5%	1,468	nem	
2015	1,396	-2%	2%	1,368	-4%	1,498	nem	
2016	1,368	2%	2%	1,396	0%	1,528	nem	
2017	1,396	3%	2%	1,438	1%	1,558	nem	
2018	1,438	3%	2%	1,481	1%	1,589	nem	***
2019	1,481	3%	2%	1,525	1%	1,542	nem	****
2020	1,525	5%	2%	1,601	3%	1,511	<b>igen</b>	*****
2021	1,601	-1%	-4%	1,585	3%	1,537	<b>igen</b>	*****

\* A bemutató számítás egyszerűsítése miatt a referencia index hozamát a 2021. év kivételével minden évben 2%-nak feltételeztük a példában, de a valóságban ez jellemzően minden évben más értéket vesz fel.

\*\* A 2008. év alulteljesítését (-10%) a következő 5 évben (2012. év végéig) kell figyelembe vennie az alapkezelőnek. Így, bár az alulteljesítést nem kompenzálta 2008-2012 között, azt nem kell figyelembe venni 2013-ban, mivel ebben az évben már csak a 2009-2013-as periódus teljesítménye számít, ami pozitív, így a 2013-ban elért sikerdíj kifizethető.

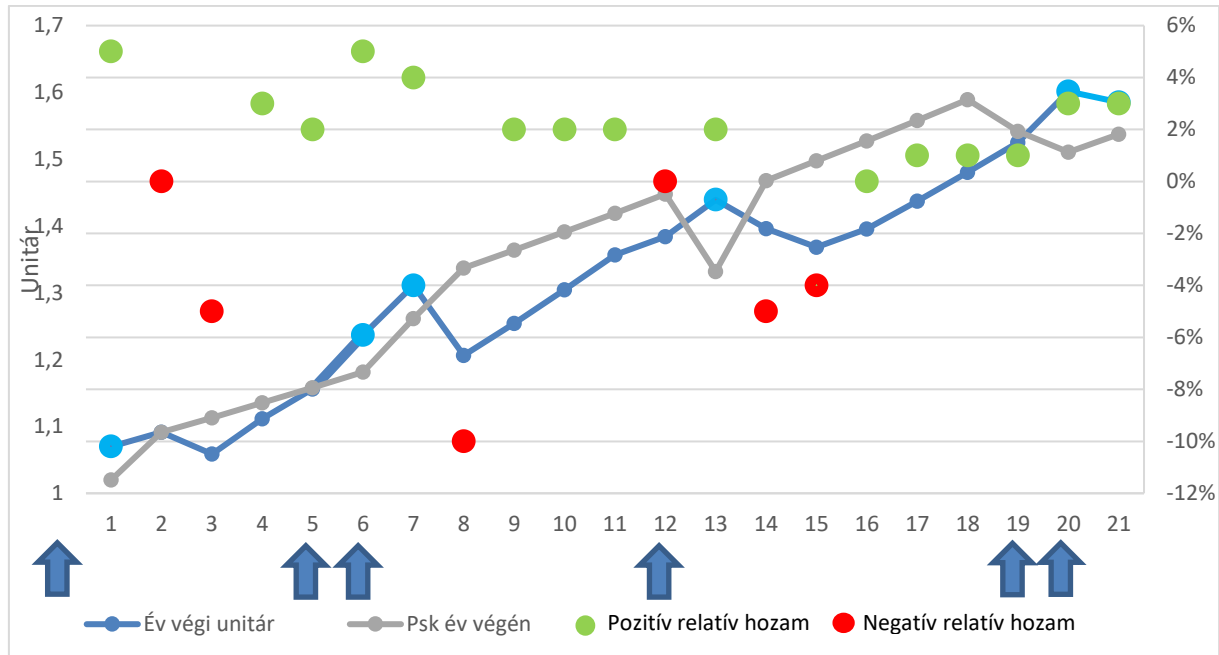
\*\*\* Az Alapnak a referencia időszakon belül (jelen esetben 2013. év végétől) kétszer volt negatív a teljesítménye, azonban ezeket kompenzáló pozitív hozamokat nem tudott elérni, ezért sikerdíj kifizetésére nem vált jogosulttá.

\*\*\*\* 2019-ben már nem kell figyelembe venni a 2014-es negatív teljesítményt, mivel legfeljebb 5 évre

tekintünk vissza, azonban a referencia időszakon belül a 2015-ös negatív teljesítményt nem kompenzálta az alap, ezért sikerdíj kifizetésére továbbra sem vált jogosulttá.

\*\*\*\*\* 2020-ban már nem kell figyelembe venni a 2015-ös negatív teljesítményt, mivel legfeljebb 5 évre tekintünk vissza. Így viszont az Alap visszatekintő hozama pozitív, vagyis fizethető sikerdíj.

\*\*\*\*\* Az alap 2021-ben negatív teljesítményt ért el, azonban ez magasabb volt, mint a referencia index teljesítménye, azaz a relatív hozam pozitív volt ebben az évben, így a sikerdíj kifizethető.



Sikerdíj abban az esetben fizethető az alapkezelő számára, ha az éves relatív hozam pozitív (zöld pontok) ÉS az év végi unitár a Psk felett van (kék grafikon a szürke felett helyezkedik el). Ezek a nyíllal jelölt évek.

### 36.2. Amennyiben azt a befektetési alap közvetlenül fizeti, a befektetési alap által a letétkezelő részére fizetendő díjak, költségek összege, kiszámításának leírása, az alapra terhelésük és kiegyenlítésük módja

Az Alappal kapcsolatos letétkezelői tevékenységek elvégzése céljából a Letétkezelő letétkezelési díjat, tranzakciós díjat és őrzési díjat számít fel, az Alap portfóliójában szereplő értékpapírok letéti őrzésével, az értékpapírok elszámolásával, a befektetési korlátok figyelésével és az eszközérték ellenőrzésével járó feladatok elvégzéséért.

Az Alap nettó eszközértékében naponta átalánydíj kerül elhatárolásra, mely a letétkezelési és az őrzési díjakat foglalja magában. Az átalánydíj az adott napot megelőző (T-1 nap) eszközértékre van vetítve, a mértéke éves szinten maximum 0,15%. Az Alapra terhelendő tényleges költségeket a Letétkezelő havonta számlázza ki az Alap felé.

Az ügyletekkel kapcsolatban a Letétkezelőnek járó tranzakciós díjak, valamint a Letétkezelő által továbbhárított egyéb díjak és költségek a letétkezelési szerződés rendelkezései szerint esedékesek.

### 36.3. Amennyiben azt a befektetési alap közvetlenül fizeti, a befektetési alap által egyéb felek, harmadik személyek részére fizetendő díjak, költségek összege, kiszámításának leírása, az alapra terhelésük és kiegyenlítésük módja



Az Alap forgalmazásához kapcsolódó vezető forgalmazói tevékenységre az Alap vezető forgalmazói díjat fizet az Alapkezelő részére, aki a forgalmazási tevékenységet koordinálja, az Alap forgalmazását összesíti, illetve a forgalmazáshoz kapcsolódó értékpapír- és pénzmozgások elszámolást végzi. Ezért a tevékenységért az Alap az adott napi (T nap) eszközértékének maximum éves 0,1%-át fizeti ki.

Az Alappal kapcsolatos könyvvizsgálati tevékenységek elvégzése céljából a Könyvvizsgáló könyvvizsgálati díjat számít fel. A díj mértéke évente kerül meghatározásra. A díj mértéke évente kerül meghatározásra, az éves díj mértéke függ a felelősség mértékétől, a szükséges szakmai tudástól, a munkára fordított időtől. A könyvvizsgálati díjat az Alap a könyvvizsgálati szerződésben meghatározott időpontokban, számla ellenében fizeti meg. Az Alap könyvvizsgálati díjának maximuma az Alap éves átlagos nettó eszközértékének éves 0,1%-a.

A Felügyelet a hatályos jogszabályok szerint éves felügyeleti díjat számít fel, amelyet szintén az Alap visel. Éves mértéke a kezelési szabályzat hatálybalépésének időpontjában az Alap éves átlagos nettó eszközértékének 0,35 ezreléke.

### **37. A befektetési alapot és a befektetőket terhelő egyéb lehetséges költségek vagy díjak (ez utóbbiak legmagasabb összege), kivéve a 36. pontban említett költségeket**

Az Alapkezelő az Alapra hárítja tovább az Alap ügyletei során felmerült egyéb közvetlen költségeket – ha és amennyiben azokat az Alap nem közvetlenül rendezi a szolgáltatást nyújtóval –, így különösen a befektetési szolgáltatói díjakat, a banki költségeket, elszámolási költségeket, az Alap számláinak vezetésével kapcsolatban felmerülő költségeket, továbbá a közzététellel és a már meglévő és potenciális Befektetők tájékoztatásával kapcsolatosan felmerülő marketing és egyéb költségeket, illetve az Alap működésével kapcsolatos egyéb, idesorolandó közvetlen költségeket. Az Alapot terhelő egyéb díjak legmagasabb összege - a bizományosi díjak nélkül - egy üzleti évre vonatkozólag az Alap éves átlagos nettó eszközértékének legfeljebb 0,5%-a, melyet az Alapkezelő a tárgyévi TER-számításkor ellenőriz és szükség esetén korrigálja az Alapra hárított egyéb díjak, költségek összegét.

Az Alapkezelő a referencia index (benchmark) használatára az index szolgáltatóval szerződést kötött. Az Alapkezelő a használati díjat egy összegben kifizeti a szolgáltatónak, melyet az Alap részére a használat arányában továbbszámol. Az Alapkezelő negyedévente megállapítja az Alapra vonatkozó referenciaindex használati díjat, melyet az Alap elhatárol. Az Alapkezelő az így kiszámított díjakat legalább évente egyszer (de ennél akár gyakrabban is) számlázza tovább az Alap felé. A továbbhárított negyedéves díj nem haladhatja meg az Alap negyedéves átlagvagyonának 5 bázispontját.

A Befektetőket a befektetési jegyek vétele, tartása, illetve visszaváltása következtében egyéb díjak és költségek terhelik:

A Befektető által választott Forgalmazó az Alap Befektetési jegyeinek folyamatos forgalmazása során ezen Forgalmazó díjszabályzata által megállapított forgalmazási jutalékokat számít fel. A forgalmazási jutalék mértéke a megbízás összegének maximum 5%-a.

A Befektető által választott pénzügyintézet a befektetési jegyekkel kapcsolatos szolgáltatásokra különböző díjakat, jutalékokat számíthat fel, például értékpapírszámla vezetésével kapcsolatos díjak és jutalékok, értékpapír transzfer díja, átutalási díj, készpénzfelvételi díj, stb. Ezen díjak az adott pénzügyintézet díjszabályzata által meghatározottak, az Alapkezelő erre vonatkozó információval nem rendelkezik.

### **38. Ha a befektetési alap eszközeinek legalább 20 százalékát más kollektív befektetési formákba fekteti, a befektetési célként szereplő egyéb kollektív befektetési formákat terhelő alapkezelési díjak legmagasabb mértéke**

Nem alkalmazandó.

### **39. A részalapok közötti váltás feltételei és költségei**

Nem alkalmazandó.

#### 40. Az adott tárgykörre vonatkozó egyéb információk

A költségek tételesen az éves jelentésekben felsorolásra kerülnek. Az Alapkezelő a nettó eszközérték megállapításánál minden hosszabb időszakra vonatkozó, előre kalkulálható költséget, a lehetőség szerint időbeli elhatárolással, fokozatosan terhel az adott Alapra.

### **IX. A befektetési jegyek folyamatos forgalmazása**

#### 41. A befektetési jegyek vétele

##### 41.1. A vételi megbízások felvétele, elszámolása, teljesítése, felvételének napon belüli határideje

A folyamatos forgalmazás időszakában a Befektetők a Befektetési jegyeket a Forgalmazóval megkötött, a Befektetési jegyek vételére vonatkozó megbízási szerződés megkötésével szerezhetik meg. A Befektetők megbízásának befogadási határidejére és a Befektető részéről a Forgalmazó felé a vételár rendelkezésre bocsátásának szabályaira, mind a belöldi, mind a külföldi forgalmazás tekintetében a két fél közötti megállapodás irányadó. Az egyes Forgalmazók ügyfélfogadási időpontjai és üzletszabályai eltérőek lehetnek, erről a befektetők az adott Forgalmazónál tájékozódhatnak.

**A Forgalmazó az Üzletszabályzatában vételi megbízások esetén minimum összeget határozhat meg, mely minimum összeg Forgalmazónként eltérő mértékű lehet. A Forgalmazó a minimum összeg alatti megbízást nem teljesíti.**

##### 41.2. A vételi megbízásokra vonatkozó forgalmazás-elszámolási nap

A forgalmazás-elszámolási nap az a nap, amely napon érvényes nettó-eszközérték és egy jegyre jutó nettó eszközérték alapján az adott megbízás elszámolásra kerül, vagyis kiszámításra kerül, hogy az adott befektető hány darab befektetési jegyet kap a vételi megbízása teljesítésekor.

Az Alap minden **magyarországi** munkanapra megállapítja a nettó-eszközértéket, ettől csak a törvényben meghatározott esetekben és módon térhet el, vagyis a fenti kivételekkel minden magyarországi munkanap forgalmazási (forgalmazás-elszámolási) nap, mely napokra a befektetők vételi megbízást adhatnak.

A Befektetési Jegyekre vonatkozó vételi megbízások forgalmazási nap, vagyis forgalmazás-elszámolási nap (T nap) 16:00-ig T napi elszámolásúak, ezt követően beérkező megbízások már T+1 napi elszámolásúak minősülnek. Ez azt jelenti, hogy a fenti határidő előtt érkező megbízások forgalmazás-elszámolási napja T nap, azaz a T napra érvényes árfolyam alapján kerülnek elszámolásra, míg a határidőn túli megbízások T+1 napi forgalmazás-elszámolásúak.

Külföldi forgalmazás esetén is a fentiekben meghatározott forgalmazás-elszámolási napok irányadóak, azaz a fenti határidőnek megfelelően beérkezett megbízások kerülnek elszámolásra.

##### 41.3. A vételi megbízásokra vonatkozó forgalmazás-teljesítési nap

A forgalmazás-teljesítési nap az a nap, amikor a befektető megbízásának értékpapír jóváírása megtörténik és az Alap számláján a vételi megbízás összege jóváírásra kerül. A **vételi megbízások** esetén a Befektetési jegyek forgalmazás-teljesítési napját sorozatonként az alábbi táblázat tartalmazza, a táblázatban szereplő adatok forgalmazási napokra értendők.

Sorozat	Pénz teljesítése	Értékpapír teljesítése
A sorozat	T+2	T+2
P sorozat	T+2	T+2
I sorozat	T+2	T+2
E sorozat	T+2	T+2
EI sorozat	T+2	T+2

U sorozat	T+2	T+2
UI sorozat	T+2	T+2

Külföldi forgalmazás esetén, egy másik országban forgalmazott sorozat pénz teljesítése az utalási napok eltolódása miatt eltérhet a fenti táblázatban szereplő értéktől oly módon, hogy az Alap a jegyzési összeget a határon átmenő utalási többlet idővel később kapja meg.. Ily módon az utalás az Alap számlájára érkezés ideje már ilyen esetekben T+3 nap. Továbbá olyan külföldi munkaszüneti nap esetén, ami forgalmazási nap, a külföldi forgalmazás teljesítése a közbeeső külföldi munkaszüneti napok számával későbbre tolódhat.

## 42. A befektetési jegyek visszaváltása

### 42.1. Visszaváltási megbízások felvétele, elszámolása, teljesítése, felvételének napon belüli határideje

A folyamatos forgalmazás időszakában a Befektetők a Befektetési jegyeket a Forgalmazóval megkötött, a Befektetési jegyek visszaváltására vonatkozó megbízási szerződés megkötésével válthatják vissza. A Befektetők megbízásának befogadási határideje és a Befektető részéről a Forgalmazó felé a visszaváltandó befektetési jegyek rendelkezésre bocsátásának szabályai tekintetében a két fél közötti megállapodás irányadó. Az egyes Forgalmazók ügyfélfogadási időpontjai és üzletszabályzatai eltérőek lehetnek, erről a befektetők az adott Forgalmazónál tájékozódhatnak.

### 42.2. A visszaváltási megbízásokra vonatkozó forgalmazás-elszámolási nap

A forgalmazás-elszámolási nap az a nap, amely napon érvényes nettó-eszközérték és egy jegyre jutó nettó eszközérték alapján az adott megbízás elszámolásra kerül, vagyis kiszámításra kerül, hogy a Befektető mekkora összeget kap a visszaváltási megbízása teljesítésekor.

Az Alap minden magyarországi munkanapra megállapítja a nettó-eszközértéket, ettől csak a törvényben meghatározott esetekben és módon térhet el, vagyis a fenti kivételekkel minden magyarországi munkanap forgalmazási (forgalmazás-elszámolási) nap, mely napokra a Befektetők visszaváltási megbízást adhatnak.

A Befektetési Jegyekre vonatkozó visszaváltási megbízások határideje T nap 16:00, 100 millió forintot elérő vagy meghaladó megbízások esetén T nap 12:00, ezt követően leadott megbízások már T+1 napi megbízásoknak minősülnek. A fenti határidő előtt érkező megbízások forgalmazás-elszámolási napja T nap, a határidőn túli megbízások T+1 napi forgalmazás-elszámolásúak. Ez azt jelenti, hogy a fenti határidő előtt érkező megbízások forgalmazás-elszámolási napja T nap, azaz a T napra érvényes árfolyam alapján kerülnek elszámolásra, míg a határidőn túli megbízások T+1 napi forgalmazás-elszámolásúak.

Külföldi forgalmazás esetén is a fentiekben meghatározott forgalmazás-elszámolási napok irányadóak, azaz a fenti határidőnek megfelelően beérkezett megbízások kerülnek elszámolásra.

### 42.3. A visszaváltási megbízásokra vonatkozó forgalmazás-teljesítési nap

A forgalmazás-teljesítési nap az a nap, amikor a befektető megbízásának pénzüsszege jóváírása megtörténik és az Alap számláján a visszaváltott befektetési jegyek jóváírásra kerülnek. A **visszaváltási megbízások** esetén a Befektetési jegyek forgalmazás-teljesítési napját sorozatonként az alábbi táblázat tartalmazza, a táblázatban szereplő adatok forgalmazási napokra értendők:

Sorozat	Pénz teljesítés	Értékpapír teljesítés
A sorozat	T+3	T+3
P sorozat	T+3	T+3
I sorozat	T+3	T+3
E sorozat	T+3	T+3

EI sorozat	T+3	T+3
U sorozat	T+3	T+3
UI sorozat	T+3	T+3

A Kbtv. 128. § (1) pontjában megfogalmazott lehetőség, azaz az illikviddé vált eszközök elkülönítésének lehetőségéről konkrét eszközök esetében dönt az Alapkezelő. A visszaváltani kívánt befektetési jegyek a Befektető részéről a Forgalmazó felé a két fél közötti megállapodás alapján teljesítendő a visszaváltásra vonatkozó határidők betartásának figyelembe vételével. A visszaváltott Befektetési jegyek ellenértékének átvételekor a Forgalmazó érvényes üzletszabályzatában foglalt készpénzfelvételi díj, illetve átutalási díj a Befektetőt terheli.

**Külföldi forgalmazás esetén, egy másik országban visszaváltott sorozat pénz teljesítése az utalási napok eltolódása miatt eltér a fenti táblázatban szereplő értéktől oly módon, hogy az Alap a visszaváltás összegét a fenti időpontban indítja a Forgalmazó részére, de a Forgalmazó a határon átmenő utalási többlet idővel, 1 nappal később kapja meg az összeget. Ily módon az utalás a Forgalmazó számlájára érkezés ideje már ilyen esetekben T+4 nap. Továbbá olyan külföldi munkaszüneti napok esetén, ami forgalmazási nap, a külföldi forgalmazás teljesítése a közbeeső külföldi munkaszüneti napok számával későbbre tolódhat.**

#### **43. A befektetési jegyek folyamatos forgalmazásának részletszabályai**

Az Alap folyamatos forgalmazása legfeljebb 3 munkanapra szüneteltethető. A szünetelésről az Alapkezelő rendkívüli közzététel útján tájékoztatja a Befektetőket.

Az Alap folyamatos forgalmazását az Alapkezelő, illetve a Felügyelet a Befektetők érdekében fel is függesztheti. A felfüggesztésről az Alapkezelő rendkívüli közzététel útján haladéktalanul tájékoztatja a Befektetőket és a Felügyeletet.

Az Alapkezelő biztosítja a megadott megbízás visszavonásának lehetőségét a Kbtv. 108. § (4) pontja szerint, amennyiben a forgalmazás-elszámolási nap, illetve a forgalmazás-teljesítési nap az eladás, illetve a visszaváltás felfüggesztésének vagy szünetelésének napjára esik, a határidő az azt követő első olyan forgalmazás-elszámolási, illetve forgalmazás-teljesítési nap, amikor a megbízás irányának megfelelő forgalmazás felfüggesztése megszűnik.

A folyamatos forgalmazás szüneteltetésére, illetve felfüggesztésére a Kbtv. szüneteltetésére, illetve felfüggesztésére vonatkozó szabályai rendelkeznek, így különösen a Kbtv. 76. § (2) bekezdés b) pontja, a 95.§ (2) bekezdése, a 108.§ (1) és (4) bekezdése, valamint a 113-116.§-ok.

##### **43.1. A forgalmazási maximum mértéke**

Nem alkalmazandó.

##### **43.2. A forgalmazási maximum elérését követő eljárás, az értékesítés újraindításának pontosfeltételei**

Nem alkalmazandó.

#### **44. A befektetési jegyek vételi, illetve visszaváltási árának meghatározása**

Egy darab Befektetési jegy vételi, illetve visszaváltási ára az egy Befektetési jegyre jutó nettó eszközérték, amely 6 tizedesre kerekítve kerül kiszámításra, minden forgalmazási napra.

##### **44.1. A fenti árak kiszámításának módszere és gyakorisága**

Az Alapkezelő minden T+1. forgalmazási-elszámolási napon köteles a Alap T. forgalmazási-elszámolási napra érvényes egy Befektetési jegyre jutó Nettó eszközértékét (forgalmazási árfolyamát) kiszámítani.

##### **44.2. A befektetési jegyek vételével, visszaváltásával kapcsolatban felszámított forgalmazási jutalékok maximális mértéke és annak megjelölése, hogy ez - részben vagy egészben - a befektetési**

## **alapot vagy a forgalmazót vagy a befektetési alapkezelőt illeti meg**

A Forgalmazó az Alap Befektetési jegyeinek folyamatos forgalmazása során az alábbi forgalmazási (vételi/visszaváltási) jutalékokat számíthatja fel. A Forgalmazó által a Befektetők felé felszámított forgalmazási jutalék megfizetése a megbízások teljesítésével esedékes. A Forgalmazó a jutalék összegére minimum díjat is meghatározhat, amelynek értéke HUF devizanemű sorozat esetén nem lehet magasabb, mint 15.000,- Ft; devizás sorozatok esetén a devizanemnek megfelelően 50 EUR, 215 PLN, illetve 65 USD.

### *Vételi jutalék*

A vételi jutalék a befektetendő összeg százalékában maximum 5,00%.

### *Visszaváltási jutalék*

A Forgalmazó a Befektetési jegyek visszaváltásakor visszaváltási jutalékot számíthat fel a visszaváltandó összeg százalékában, mely maximum 3,50%.

A Forgalmazó a vételi és a visszaváltási jutalékokat a Díj- és költségtáblázatukban meghatározottak szerint, a Befektető számára a fenti értékeknél kedvezőbben is megállapíthatja. A forgalmazási jutalék a Forgalmazót illeti meg.

**Amennyiben a Befektetési Jegy(ek) bármely tulajdonosa a vételi megbízás időpontjától számított 10 forgalmazási napon belül (T+10) ad visszaváltási megbízást ugyanazon befektetési alap befektetési jegyeire, akkor a Forgalmazó a szokásos visszaváltási jutalékon felül 2% büntető jutalékot számít fel, amely jutalék az Alapot illeti. A büntetőjutalék megállapításához szükséges időintervallumot FIFO elv alapján kell figyelembe venni.**

## **45. Azoknak a szabályozott piacoknak a feltüntetése, ahol a befektetési jegyeket jegyzik, illetve forgalmazzák**

Nem alkalmazandó.

## **46. Azoknak az államoknak (forgalmazási területeknek) a feltüntetése, ahol a befektetési jegyeket forgalmazzák**

Magyarország

Az Alap Befektetési jegy sorozatait az Alap passzportálását követően az Európai Unió tagországaiban is forgalmazzák.

## **47. Az adott tárgykörre vonatkozó egyéb információk**

### **Befektetési jegyek átváltása**

A Befektetési jegyek folyamatos forgalmazási időszakában a Befektetőnek lehetősége van arra, hogy meglévő Befektetési jegyét egy másik, azonos devizájú, az Alapkezelő által kezelt nyíltvégű befektetési Alap befektetési jegyére átváltsa. Átváltásra csak azon Forgalmazó esetében van lehetőség, amelynek Üzletszabályzata rendelkezik az ilyen típusú ügyletekről. Az átváltani kívánt befektetési jegyek transzferálása illetve zárolása a Befektető részéről a Forgalmazó felé a két fél közötti megállapodás alapján teljesítendő az átváltásra vonatkozó határidők betartásának figyelembe vételével.

A Befektetési Jegyekre vonatkozó átváltási megbízások határideje T nap 16:00, 100 millió forintot elérő vagy meghaladó megbízások esetén T nap 12:00, ezt követően leadott megbízások már T+1 napi megbízásoknak minősülnek. A fenti határidő előtt érkező megbízások forgalmazás-elszámolási napja T nap, a határidőn túli megbízások T+1 napi forgalmazás-elszámolásúak. Az Alapkezelő egyedi mérlegelési

joga, hogy az egyes alapok likviditási helyzetétől függően a határidőket követően érkezett megbízásokat T napi forgalmazás-elszámolási nappal elfogadja. A Forgalmazó Üzletszabályzatában a fenti határidőknél előbb is lezárhatják a T napi megbízások felvételének határidejét.

A Befektetők által a megbízás napján (T nap) visszavonhatatlan formában adott átváltási megbízásokat a Forgalmazó a T napra érvényes, egy Befektetési jegyre jutó nettó eszközérték alapján teljesíti. Egy darab Befektetési jegy átváltási ára az egy Befektetési jegyre jutó nettó eszközérték, amely 6 tizedesre kerekítve kerül kiszámításra, minden forgalmazási napra.

**A Forgalmazó az Üzletszabályzatában átváltási megbízások esetén minimum összeget határozhat meg, mely minimum összeg Forgalmazónként eltérő mértékű lehet. A Forgalmazó a minimum összeg alatti megbízást nem teljesíti.**

Az **átváltási megbízás** esetén a Befektető az átváltandó Befektetési jegyeket az átváltás céljából megjelölt Befektetési Jegyekre váltja át, a befektetési jegyek különböző árfolyamaira tekintettel az átváltás során adott esetben a minimális különbözeti összeg vonatkozásában a befektető részéről pénzteljesítésre kerülhet sor. A Befektetési jegyek forgalmazás- teljesítési napját az átváltandó Befektetési jegyek visszaváltására érvényes forgalmazás-teljesítési nap határozza meg, amelyet az VIG Fejlett Piaci Államkötvény Alap sorozataira az alábbi táblázat tartalmaz, a táblázatban szereplő adatok forgalmazási napokra értendők.

Sorozat	Értékpapírok teljesítése
A sorozat	T+3
P sorozat	T+3
I sorozat	T+3
E sorozat	T+3
EI sorozat	T+3
U sorozat	T+3
UI sorozat	T+3

A Forgalmazó az Alap Befektetési jegyeinek folyamatos forgalmazása során az alábbi átváltási jutalékot számíthatja fel. A Forgalmazó által a Befektetők felé felszámított átváltási jutalék megfizetése a megbízások teljesítésével esedékes. A Forgalmazó a jutalék összegére minimum értéket is meghatározhat, amelynek értéke HUF devizanemű sorozat esetén nem lehet magasabb, mint 15.000,- Ft; devizás sorozatok esetén a devizanemnek megfelelően 50 EUR, 215 PLN, illetve 65 USD.

Külföldi forgalmazás esetén az átváltás teljesítési napjai nem térnek el a táblázatban szereplő napoktól.

#### *Átváltási jutalék*

A Forgalmazó a Befektetési jegyek átváltásakor átváltási jutalékot számíthat fel az átváltandó összeg százalékában, maximum 3,50%-ot.

A Forgalmazó az átváltási jutalékot a Díj- és költségtáblázatában meghatározottak szerint, a Befektető számára a fenti értékeknél kedvezőbben is megállapíthatja. Az átváltási jutalék a Forgalmazót illeti meg.

**Amennyiben a Befektetési Jegy(ek) bármely tulajdonosa a vételi vagy átváltási megbízás időpontjától számított 10 forgalmazási napon belül (T+10) ad visszaváltási vagy átváltási megbízást ugyanazon befektetési alap befektetési jegyeire, akkor a Forgalmazó a szokásos visszaváltási, átváltási jutalékon felül 2% büntető jutalékot számít fel, amely jutalék az Alapot illeti. A büntetőjutalék megállapításához szükséges időintervallumot FIFO elv alapján kell figyelembe venni.**

## **X. A befektetési alapra vonatkozó további információ**

### **48. Befektetési alap múltbeli teljesítménye - az ilyen információ szerepelhet a kezelésszabályzatban vagy ahhoz csatolható**

Az Alap múltbeli teljesítménye nem nyújt garanciát a jövőbeli hozamok nagyságára. Az Alap és a referenciaindex éves hozamát sorozatonként a 1. melléklet tartalmazza.

### **49. Amennyiben az adott alap esetében mód van a befektetési jegyek bevonására, ennek feltételei** Nem alkalmazandó.

### **50. A befektetési alap megszűnését kiváltó körülmények, a megszűnés hatása a befektetők jogaira**

Az Alap megszűnésére, az Alap eszközeinek értékesítésére és a vagyon kifizetésére vonatkozó szabályokat a Kbtv. 75.-79.§ tartalmazza.

### **51. Minden olyan további információ, amely alapján a befektetők kellő tájékozottsággal tudnak határozni a felkínált befektetési lehetőségről**

Az Alapkezelő az Alap vonatkozásában az „értékpapír-finanszírozási ügyletek és az újrafelhasználás átláthatóságáról, valamint a 648/2012/EU rendelet módosításáról szóló 2015. november 25-i 2015/2365 európai parlamenti és a tanácsi rendelet” előírásai alapján az alábbi információkat szolgáltatja:

<b>Az alkalmazott értékpapír-finanszírozási ügyletek és teljes hozam-csereügyletek általános ismertetése és használatuk indoklása</b>	Az Alap teljes hozam-csereügyleteket nem köt. Az Alap által alkalmazott értékpapír-finanszírozási ügyletek (repó és fordított repó ügyletek) általános ismertetése a Kezelési Szabályzat 14. és 24. pontjában található. Ezen ügyletek megkötésének indoka a befektetési politikában foglaltaknak való megfelelés.
<b>Az értékpapír-finanszírozási ügyletek és teljes hozam-csereügyletek egyes típusaival kapcsolatban szolgáltatandó összesített adatok</b>	
<b>Az ügyletekhez felhasználható eszköztípusok</b>	Allampapírok
<b>Az ügyletekhez felhasználható eszközöknek az alap kezelt eszközállományához viszonyított maximális aránya</b>	25%
<b>Az egyes ügyletekhez felhasználható eszközöknek az Alap kezelt eszközállományához viszonyított várható aránya</b>	0-25%
<b>A szerződő felek kiválasztásának kritériumai (ideértve a jogi státust, a származási országot és a minimális hitelminősítést).</b>	A szerződő felekre vonatkozó kritériumokat az Alapkezelő belső szabályzataiban rögzíti. A szerződő felek jellemzően EU vagy OECD országokban székhellyel rendelkező, prudenciális felügyelet hatálya alá tartozó hitelintézetek és egyéb pénzügyi intézmények. Az Alapkezelő a befektetésre ajánlott hitelminősítésű szerződő felekkel magasabb összegben, míg a befektetésre nem ajánlott kategóriába tartozókkal alacsonyabb

	összegben köthet ügyletet.
<b>Elfogadható biztosítékok: az elfogadható biztosítékok ismertetése, tekintettel az eszköztípusokra, kibocsátóra, lejáratra, likviditásra, valamint a biztosítékok diverzifikációjára vonatkozó és a korrelációs szabályokra.</b>	Az elfogadható biztosítékokra vonatkozó kritériumokat az Alapkezelő belső szabályzataiban rögzíti. Az Alap által alkalmazott repó ügylet esetén a biztosíték jellemzően éven belüli lejáratú magyar állampapír, az ügylet futamideje jellemzően 1-3 nap.
<b>A biztosítékok értékelése: az alkalmazott biztosítékértékelési módszertan ismertetése és alkalmazásának indoklása, továbbá arra vonatkozó tájékoztatás, hogy sor kerül-e napi piaci értéken való értékelésre és napi változó letét alkalmazására.</b>	A biztosítékok értékelés napi szinten zajlik az Alap kezelési szabályzatában részletezett értékelési módszertannak megfelelően.
<b>Kockázatkezelés: az értékpapír-finanszírozási ügyletekhez, a teljeshozam-csereügyletekhez és a biztosítékkezeléshez kapcsolódó kockázatok, például működési, likviditási, partner-, letétkezelési és jogi kockázat, valamint adott esetben a biztosíték újrafelhasználásából származó kockázat ismertetése.</b>	A szerződő fél nemteljesítése esetén partnerkockázat merül fel, amelyet az Alapkezelő a belső szabályzataiban rögzített, hitelminősítéshez kötött partnerlimiteken keresztül korlátoz. A biztosítékok nyújtásával kapcsolatosan hitelkockázat és likviditási kockázat merül fel, melyeket a biztosítékok körének állampapírra történő szűkítésével korlátoz az Alapkezelő. A kapott biztosítékokat az Alap nem használja fel újra.
<b>Annak részletezése, hogy milyen módon történik az értékpapír-finanszírozási ügyletekhez és teljeshozam-csereügyletekhez felhasznált eszközök és a kapott biztosítékok letéti őrzése (például az Alap letétkezelőjénél).</b>	Az értékpapír-finanszírozási ügyletekhez felhasznált eszközök és a kapott biztosítékok letéti őrzése az alap letétkezelőjénél történik.
<b>A biztosíték újrafelhasználására vonatkozó esetleges (szabályozásból eredő vagy önként vállalt) korlátozások részletezése.</b>	Nem alkalmazandó
<b>Az értékpapír-finanszírozási ügyletekből és teljeshozam-csereügyletekből származó hozam megosztására vonatkozó stratégia: az értékpapír- finanszírozási ügyletekkel és teljeshozam- csereügyletekkel elért és a kollektív befektetési formához visszakerülő bevétel, valamint az alapkezelőnél, illetve a harmadik feleknél (pl. a kölcsönnyújtó ügynöknél) felmerülő költségek és díjak leírása. A tájékoztatóban vagy a befektetők számára nyújtott tájékoztatásban fel kell tüntetni az alapkezelő és e felek közötti kapcsolat jellegét is.</b>	Az értékpapír-finanszírozási ügyletekből származó bevételek (hozam, díj, kamat) és kiadások, költségek teljes egészében az alapnál merülnek fel, azok nem kerülnek megosztásra harmadik féllel.



A 205/2023. (V. 31.) Korm. Rendelet a szociális hozzájárulási adóról szóló 2018. évi LII. törvény veszélyhelyzet ideje alatt történő eltérő alkalmazásáról című rendelet értelmében a természetes személyt szociális hozzájárulási adó fizetési kötelezettség terheli a személyi jövedelemadóról szóló 1995. évi CXVII. törvény 65. §-a szerinti kamatjövédelmének a kamatjövédelmet terhelő személyi jövedelemadó alapjaként figyelembe vett összege után – ezen veszélyhelyzeti szabályozás 2024.07.31-ig volt hatályos.

2024.08.01-jétől módosult a szociális hozzájárulási adóról szóló 2018. évi LII. törvény. A módosítás értelmében a korábbi átmeneti veszélyhelyzeti szabály törvényi szintre emelkedett, tehát a természetes személyt továbbra is szociális hozzájárulási adó fizetési kötelezettség terheli a személyi jövedelemadóról szóló 1995. évi CXVII. törvény 65. §-a szerinti kamatjövédelmének a kamatjövédelmet terhelő személyi jövedelemadó alapjaként figyelembe vett összege után – immáron nem a 205/2023. (V.31.) Korm.rendelet, hanem a szociális hozzájárulási adóról szóló 2018. évi LII. törvény 1. § (5) bekezdése alapján.

**Az Alapkezelő az Európai Parlament és a Tanács (EU) 2019/2088 számú, a pénzügyi szolgáltatási ágazatban a fenntarthatósággal kapcsolatos közzétételekről szóló rendelet 7. cikk (1) bekezdése alapján az alábbi tájékoztatást adja:**

Az Alapnak nem célkitűzése a fenntartható befektetés, valamint nem célozza meg a környezeti és társadalmi szempontok előmozdítását, tehát az SFDR rendelet 6. cikk szerinti alapnak tekinthető. Azonban az Alap befektetéseinek értékére vonatkozóan relevánsnak tekinti a fenntarthatósági kockázatokat. Ennek értelmében, a fenntarthatósági kockázat szempontjából kiemelt fontosságú a fenntarthatósági tényezőkre gyakorolt főbb káros hatások (Principal Adverse Impact – PAI) figyelembe vétele is.

Az Alapkezelő jelen Alap tekintetében, a kockázatok szintjén figyelembe veszi a befektetési döntéseinek a fenntarthatósági tényezőkre gyakorolt káros hatását, ezek a főbb káros hatás indikátorokkal mérhetők. Az Alap kezelése során az Alapkezelő a főbb káros hatás indikátorokat közvetetten – az ún. ESG ratingen keresztül – integrálja befektetési döntéseibe, azokat kockázati tényezőként értékelve.

Az egyes PAI indikátorok értelmezéséhez szükséges a megfelelő kontextusba helyezésük, és a releváns mérőszámok figyelembevétele, melyek iparáganként eltérőek lehetnek. Ezért a fontosabb káros hatások mérését további környezeti, társadalmi és vállalatirányítási faktorok bevonásával együttesen és súlyozva veszi figyelembe az MSCI ESG módszertana, mely ezeket az adatokat az ESG rating-jébe tömöríti. Az Alap kezelése során az Alapkezelő a kizárási elvek betartása mellett, az MSCI ESG rating-et veszi figyelembe.

A fenntarthatósági tényezőkre gyakorolt főbb káros hatások figyelembe vétele két szinten épül be a befektetési gyakorlatba:

1. **Kizárási lista:** Az Alap betartja az Alapkezelő által meghatározott kizárási listát. Ennek értelmében az Alap nem fektet be súlyosan károsító iparágakba, melyek negatívan értékelhető PAI indikátorokkal rendelkeznek. Ide tartoznak a jelentősebb fűtőszén kitermeléssel rendelkező vállalatok, vitatott fegyverek gyártásával és értékesítésével foglalkozó vállalatok, továbbá a dohányipari cégek és az ENSZ Globális Megállapodását (*UN Global Compact*) súlyosan sértő vállalatok. A kizárást eredményező tiltott iparágakba való kitermelések küszöbértékeit az Alapkezelő kizárási elvei írják elő, melyet a Felelős Befektetési és Fenntarthatósági politikájában részletez. Az állami kibocsátók tekintetében az ENSZ Globális Megállapodást sértő országok államkötvényei sorolhatók a kizárási politikában foglalt kibocsátók közé.

A kizárási lista alkalmazása biztosítja, hogy a befektetési döntéshozatal során az alábbi PAI indikátorokat figyelembe vegye az Alapkezelő:

- Éghajlat-politikai és egyéb környezeti mutatókon belül:
  - PAI 4. A fosszilis tüzelőanyagok ágazatában működő vállalkozásoknak való kitermelés

- A társadalmi és munkavállalói kérdésekre, az emberi jogok tiszteletben tartására, a korrupció elleni küzdelemre és a vesztegetés elleni küzdelemre vonatkozó mutatókon belül:
  - PAI 10. Az ENSZ Globális Megállapodása elveinek és a Gazdasági Együttműködési és Fejlesztési Szervezet (OECD) multinacionális vállalkozásokra vonatkozó irányelveinek megsértése
  - PAI 14. Vitatott fegyvereknek (gyalogsági aknáknak, kazettás lőszereknek, vegyi fegyvereknek és biológiai fegyvereknek) való kitettség.

2. **PAI indikátorok figyelembe vétele az ESG adatokon keresztül:** Az ESG elemzéshez és teljesítményértékeléshez nemzetközi beágyazottságú adatszolgáltatókra támaszkodunk, és alkalmazzuk az általuk használt ESG minősítési módszertant. Az adatszolgáltatók közül az Alapkezelő az MSCI ESG-besorolását veszi alapul, amely helyettesíthető egy hasonló nemzetközi beágyazottságú szolgáltatóval is.

Az Alapkezelő a vonatkozó jogszabályi előírásokkal összhangban a PAI mutatók alakulásáról tájékoztatást nyújt az időszakos jelentésében.

A fenntarthatósági tényezőkre gyakorolt főbb káros hatások figyelembe vételének módját és a figyelembe vett mutatókat az Alapkezelő Felelős Befektetési és Fenntarthatósági Politikájában határozza meg. Ennek fontosabb elemeit a honlapján teszi közzé, az alkalmazott átvilágítási és szerepvállalási politikával együttesen az alábbi linken: <https://www.vigam.hu/fenntarthatosag/>

A fenntarthatósági tényezőkre gyakorolt főbb káros hatások alakulásáról szóló tájékoztatás az Alapkezelő honlapján érhető el minden év június 30. napjáig, az előző naptári évre vonatkozóan: <https://www.vigam.hu/>

**Az Alapkezelő a fenntartható befektetések előmozdítását célzó keret létrehozásáról, valamint az (EU) 2019/2088 rendelet módosításáról szóló EURÓPAI PARLAMENTI ÉS A TANÁCSI (EU) 2020/852 RENDELET 7. cikke alapján az alábbi tájékoztatást adja:**

Az Alap befektetési jelenleg nem veszik figyelembe az Európai Unió által meghatározott, a környezeti szempontból fenntartható gazdasági tevékenységekre vonatkozó kritériumokat.

## **XI. Közreműködő szervezetekre vonatkozó alapinformációk**

### **52. A befektetési alapkezelőre vonatkozó alapinformációk (cégnév, cégforma, cégjegyzékszám)**

Az Alapkezelő neve   VIG Befektetési Alapkezelő Magyarország Zrt.

Cégbejegyzés száma   01-10-044261

### **53. A letétkezelőre vonatkozó alapinformációk (cégnév, cégforma, cégjegyzékszám), feladatai**

Letétkezelő neve: Erste Bank Hungary Zrt.

Cégbejegyzés száma: 01-10-041054

A Letétkezelő a Kbtv-ben, így különösen a 62-63. §, 75. § (5), 79. § (3), 124-126. § bekezdésben meghatározott feladatokat látja el.

A Letétkezelő szerződésben vállalt kötelezettségei az alábbiak:

- a) gondoskodik az Alap pénzmozgásainak megfelelő nyomon követéséről és arról, hogy az Alap kollektív befektetési értékpapírjainak jegyzése során a befektetők által vagy nevükben történt befizetések beérkezzenek;
- b) biztosítja, hogy az Alap készpénzállománya a Bszt. 57. §-ában megállapított elvekkel összhangban, az Alap nevére nyitott, a Bszt. 60. § (1) bekezdés a)-c) pontjában meghatározott intézménynél, vagy a befektetési vállalkozások szervezeti követelményei és működési feltételei, valamint az irányelv alkalmazásában meghatározott kifejezések tekintetében történő végrehajtásáról 2006/73/EK irányelv 18. cikk (1) bekezdés a)-c) pontjában meghatározott intézménnyel megegyező természetű, az uniós joggal egyenértékű prudenciális szabályozás és felügyelet alá eső intézménynél vezetett számlán legyen könyvelve;
- c) ellátja a letétbe helyezett pénzügyi eszközök, illetve a pénzügyi eszközökből származó jog fennállását igazoló dokumentumok letéti őrzését és letétkezelését;
- d) vezeti az Alap értékpapírjainak nyilvántartására szolgáló számlát, az értékpapírszámlát, a fizetési számlát, az ügyfélszámlát;
- e) a rendelkezésre bocsátott tájékoztatás vagy dokumentumok, illetve a rendelkezésre álló külső bizonyítékok alapján minden egyéb eszköz tekintetében meggyőződik arról, hogy a szóban forgó eszközök az Alap tulajdonát képezik-e, és naprakész nyilvántartást vezet azokról az eszközökről, amelyek megállapítása szerint az Alap tulajdonát képezik;
- f) végrehajtja az Alapkezelőnek az Alap pénzügyi eszközeire vonatkozó utasításait, kivéve, ha azok ellentétben állnak valamely jogszabály rendelkezésével vagy az Alap kezelési szabályzatával;
- g) elvégzi az eszközök és kötelezettségek értékelését, és meghatározza az Alap összesített és az egy kollektív befektetési értékpapírra jutó nettó eszközértékét;
- h) ellenőrzi, hogy az Alap megfelel-e a jogszabályokban és a befektetési alap kezelési szabályzatában foglalt befektetési szabályoknak;
- i) ellenőrzi, hogy a kollektív befektetési értékpapírok értékesítése, visszaváltása vagy érvénytelenítése a jogszabályokkal és az Alap kezelési szabályzatával összhangban történik-e;
- j) biztosítja, hogy az Alap eszközeit érintő ügyletekből, valamint a kollektív befektetési értékpapírok forgalmazásából származó valamennyi ellenszolgáltatás a szokásos piaci gyakorlatnak megfelelő határidőn belül az Alaphoz kerüljön;
- k) ellenőrzi, hogy az Alap a bevételeit a jogszabályokkal és az Alap szabályzatával összhangban használja-e fel;
- l) ellenőrzi az Alap cash-flow-ját az Alapkezelő által rendelkezésre bocsátott információk alapján.

#### **54. A könyvvizsgálóra vonatkozó alapinformációk (cégnév, cégforma, cégjegyzékszám), feladatai**

Könyvvizsgáló neve: KPMG Hungária Kft.

Cégbejegyzés száma: 01-09-063183

A Könyvvizsgáló a Kbtv-ben, így különösen a 135.§ (1) bekezdésben meghatározott feladatokat látja el.

A Könyvvizsgáló feladatai:

- az Alap éves jelentésében közölt számvetési információk felülvizsgálata;
- annak figyelemmel kísérése és ellenőrzése, hogy az Alapkezelő az Alapot a törvényeknek megfelelően kezeli;
- a Kbtv.-ben meghatározott esetekben a Felügyelet tájékoztatása a fenti ellenőrzés eredményeiről.

#### **55. Az olyan tanácsadóra vonatkozó alapinformációk (cégnév, cégforma, cégjegyzékszám), amelynek díjazása a befektetési alap eszközeiből történik**

Nem alkalmazandó.

## **56. A forgalmazóra vonatkozó alapinformációk (cégnév, cégforma, cégjegyzékszám), feladatai**

*VIG Befektetési Alapkezelő Magyarország Zrt.*

*Cégbejegyzés száma 01-10-044261*

Forgalmazó neve: Conseq Investment Management, a. s.

Cégbejegyzés száma: B 7153

Forgalmazó neve: CIB Bank Zrt.

Cégbejegyzés száma 01-10-041004

Forgalmazó neve: Concorde Értékpapír Zrt.

Cégbejegyzés száma 01-10-043521

Forgalmazó neve: Equilor Befektetési Zrt.

Cégbejegyzés száma 01-10-041431

Forgalmazó neve: ERSTE Befektetési Zrt.

Cégbejegyzés száma 01-10-041373

Forgalmazó neve: Raiffeisen Bank Zrt.

Cégbejegyzés száma 01-10-04104

Forgalmazó neve: SPB Befektetési Zrt.

Cégbejegyzés száma 01-10-044420

Forgalmazó neve: MBH Befektetési Bank Zrt.

Cégbejegyzés száma: 01-10-041206

Forgalmazó neve: UniCredit Bank Hungary Zrt.

Cégbejegyzés száma 01-10-041348

Forgalmazó neve: OTP Bank Nyrt.

Cégbejegyzés száma 01-10-045585

A Forgalmazó a Kbtv-ben meghatározott feladatokat látja el, azaz a 106-108.§-ban foglaltakat. A Forgalmazó feladatai:

- Közreműködik a nyíltvégű befektetési jegyek folyamatos forgalmazásában, illetve adott esetben a befektetési jegyek elsődleges forgalomba hozatalában (jegyzési eljárás lebonyolítása).
- Honlapján folyamatosan elérhetővé teszi az Alap Kbtv. által meghatározott hatályos dokumentumait, az Alap rendszeres tájékoztatásait és rendkívüli közzétételeit, valamint azok egy példányát kérésre díjmentesen átadja a Befektetőnek.

## **57. Az ingatlanértékelőre vonatkozó alapinformációk (cégnév, cégforma, cégjegyzékszám)**

Nem alkalmazandó.

## **58. A prime brókerre vonatkozó információk**

#### **58.1. A prime bróker neve**

Nem alkalmazandó.

#### **58.2. Az ÁÉKBV prime brókerrel kötött megállapodása lényegi elemeinek, a felmerülő összeférhetlenségek kezelésének leírása**

Nem alkalmazandó.

#### **58.3. Az ÁÉKBV prime brókerrel kötött megállapodása lényegi elemeinek, a felmerülő összeférhetlenségek kezelésének leírása**

Nem alkalmazandó.

#### **58.4. A letétkezelővel kötött esetleges megállapodás azon elemének leírása, amely az ABA eszközei átruházásának és újrafelhasználásnak lehetőségére vonatkozik, továbbá a prime brókerre esetlegesen átruházott felelősségre vonatkozó információ leírása**

Nem alkalmazandó.

#### **59. Harmadik személyre kiszervezett tevékenységek leírása, az esetleges összeférhetlenségek bemutatása**

Kiszervezett tevékenységek:

Kiszervezett tevékenységet végző intézmény neve: Monolith Systemhouse International s.r.o ill. Monolith Rendszerház Informatikai Kft.

Kiszervezett tevékenységet végző intézmény székhelye: 1054 Budapest, Báthory utca 20. 3. em. 4. ajtó

Kiszervezett tevékenység: Rendszertámogatás és fejlesztés

Kiszervezett tevékenységet végző intézmény neve: Alfa Vienna Insurance Group Biztosító Zrt.

Kiszervezett tevékenységet végző intézmény székhelye: 1091 Budapest, Üllői út 1.

Kiszervezett tevékenység: IT Service Level Agreement és Együttműködési megállapodás (Service Level Agreement – Püszámvitel, kockázatkezelés, HR, jog, adó, gépjármű)

Kiszervezett tevékenységet végző intézmény neve: Alapkezelő Rendszer Kft.

Kiszervezett tevékenységet végző intézmény székhelye: 3066 Kutasó, Toldi u. 4

Kiszervezett tevékenység: ANYR rendszer support és fejlesztés

Kiszervezett tevékenységet végző intézmény neve: AutSoft Zrt.

Kiszervezett tevékenységet végző intézmény székhelye: 1117 Budapest, Gábor Dénes utca 4. Infopark „C” épület Kiszervezett tevékenység: Online rendszertámogatás és fejlesztés

#### **60. ÁÉKBV esetén a letétkezelő kötelezettségeinek leírása, az esetleges összeférhetlenségek ismertetése, a letétkezelő által kiszervezett feladatok leírása, valamint nyilatkozat arra vonatkozóan, hogy kérelemre az ÁÉKBV-alapkezelő a befektetők rendelkezésre bocsátja az 53. pontban valamint az e pontban részletezett információkat.**

A letétkezelő tevékenysége során tisztességesen, magas szakmai színvonalon, függetlenül és az Alap, valamint az Alap befektetőinek érdekeit szem előtt tartva jár el. A letétkezelő kötelezettségeinek leírását jelen Kezelési szabályzat 53. pontja tartalmazza. A letétkezelő nem végezhet olyan tevékenységeket az Alap részére, amelyek az Alap, annak befektetői, az Alapkezelő vagy saját maga között összeférhetlenséget okozhatnak, kivéve, ha a letétkezelő letétkezelői tevékenységét egyéb esetlegesen összeférhetetlen tevékenységeitől működési és hierarchikus szempontból elválasztja, és az esetleges összeférhetlenségeket feltárja, kezeli, nyomon követi és az Alap befektetői előtt nyilvánosságra hozza.

A letétkezelő a letétkezelési szerződés alapján a Kbtv-ben meghatározott feltételek teljesülése esetén egyes feladatait harmadik felekre szervezheti ki. A Letétkezelő felelősségét nem befolyásolja az a tény, hogy az Alap eszközeit érintő egyes letétkezelési funkciókat harmadik félre ruházta át.

Jelen kezelési szabályzat 53. és 60. pontjában, valamint az Alap tájékoztatójának 8. pontjában részletezett információkat az Alapkezelő a kezelési szabályzat és a tájékoztató közzétételével bocsátja

a befektetők rendelkezésére.

### **1. melléklet**

	<b>VIG Fejlett Piaci Államkötvény Alap A sorozat (HUF)</b>	<b>VIG Fejlett Piaci Államkötvény Alap I sorozat (HUF)</b>	<b>Az alap benchmarkja</b>
<b>2011</b>	19,06%	na	17,60%
<b>2012</b>	-2,48%	na	-3,23%
<b>2013</b>	-3,51%	na	-4,21%
<b>2014</b>	21,94%	na	22,76%
<b>2015</b>	3,72%	na	4,09%
<b>2016</b>	1,07%	na	2,24%
<b>2017</b>	-5,90%	na	-4,07%
<b>2018</b>	3,34%	na	5,25%
<b>2019</b>	5,82%	na	9,57%
<b>2020</b>	8,04%	na	9,76%
<b>2021</b>	2,26%	na	2,81%
<b>2022</b>	-3,20%	-2,88%	-2,82%
<b>2023</b>	-0,95%	-0,38%	1,59%
<b>2024</b>	9,89%	10,72%	10,42%

Az Alap „P” „E” „EP” „U” „UI” sorozataihoz nem áll rendelkezésre egy teljes naptári évre vonatkozó teljesítményadat, így Tisztelt Befektetőink számára a múltbeli teljesítményről nem tudunk hasznos tájékoztatást nyújtani.

## 2. melléklet

Argentina	Ausztralia	Ausztria (Vienna)
Bahrain	Bangladesh (Dhaka)	Barbados
Belgium (Brussels)	Belgrade Stock Exchange	Bermuda (Hamilton)
Botswana (Gabaron)	Brazil (Sao paulo)	Bulgaria
Cayman	CBT_Chicago Board of Trade	Chicago Board Options Exchange
Chile	China	CME-Chicago Mercantile Exchange
CMX-Commodity Exchange	Colombia (Bogota)	Costa Rica (San Jose)
Croatia	Cyprus	Czech Republic (Prague)
Denmark (Copenhagen)	Easdaq	Ecuador
Egypt	EOP - Euronext Derivatives Paris	Estonia
Euro mn	EUX-Eurex	Finland (Helsinki)
FNX-ICE futures US Currencies	France (Paris)	Germany
Ghana (Accra)	Greece (Athens)	Hong Kong
Hungary (Budapest)	ICE-ICE Futures Europe	ICF-ICE Futures Europe Financials
India	Indonesia (Jakarta)	Iran
Ireland	Ireland (Dublin)	Israel (Tel aviv)
Italy (Milan)	Ivory Coast (Abidjan)	Jamaica (Kingston)
Japan	Jordan (Amman)	Kanada
Kazakhstan Stock Exchange	Kenya (Nairobi)	Korea (Seoul)
Kuwait	Latvia	Lebanon
LIF-LIFFE	Lithuania	Luxembourg
Malawi	Malaysia (Kuala lumpur)	Malta (Valetta)
Mauritius (Port louis)	Mesdaq	Mexico
MFM- MEFF Renta Variable	NASDAQ Capital Market	Morocco (Casablanca)
Namibia (Windhoek)	Nigeria (Lagos)	Netherlands (Amsterdam)
New Zealand (Nzse)	NYM - New York Mercantile Exchange	Norway (Oslo)
NYF-ICE Futures US Indices	OSE-OSAKA Exchange	Offshore funds
Omon	Paraguay (Asuncion)	Pakistan (Karachi)
Panama (Panama city)	Poland (Warsaw)	Peru (Lima)
Romania	Six swiss exchange	Seaq intl (London intl)
Singapore	South Africa (Johannesburg)	Slovakia (Bratislava)
Slovenia (Ljubljana)	Swaziland	Spain (Madrid)
Sri lanka (Colombo)	Taiwan (Taipei)	Sweden (Stockholm)
Switzerland	Tunisia (Tunis)	Thailand (Bangkok)
Trinidad (Port of spain)	Ukrainian Stock Exchange	Turkey (Istanbul)
Uae	Uruguay (Montevideo)	United Kingdom (London)
United States	Zambia	Venezuela (Caracas)
XETRA	P) ATHEX	Zimbabwe (Harare)
	(P) BM&FBOVESPA	(P) Australian Securities Exchange Limited
(P) BATS Exchange	(P) CBOE Parent	(P) Bolsas y Mercados Espanoles

(P) BVB Group	(P) Deutsche Borse	(P) Chi-X
(P) CME Group	(P) ICE Exchange	(P) Hanoi Exchange
(P) Hong Kong Exchange (HKEx)	(P) London Stock Exchange Group	(P) JSE Ltd
(P) Korea Exchange	(P) Nordic Derivatives Exchange	(P) MTS Group
(P) NASDAQ OMX	(P) NYSE-Arca-Amex	(P) NYSE Euronext
(P) NYSE Liffe	(P) RTS Exchange	(P) NYSE-Euronext-Liffe
(P) OLSO BORS ASA	(P) TSE Group	(P) SIX Group
(P) TMX Group	*Dhaka Stock Exchange	(P) TSX Venture
(P) Wiener Borse	Abu Dhabi Securities Exchange	*Douala Stock Exchange
*Iraq Stock Exchange	Agricultural Futures Exchange of Thailand	ACE Commodities and Derivatives Exchange
of India	Alpha Trading Systems	AIAF Mercado De Renta Fija
Aktie Torget	Amman Stock Exchange	Alpha Venture
Alternate Investment Market	APX-ENDEX	APX Power NL
APX Power UK	Athens Derivatives Exchange	ASX 24 (formerly Sydney Futures Exchange)
ASX PureMatch	Australian Securities Exchange	Athens Exchange Alternative Market
Athens Stock Exchange	Bahrain Financial Exchange	Bahamas International Securities Exchange
Bahrain Bourse	Banja Luka Stock Exchange	Baku Stock Exchange
Baltic Exchange	BATS Exchange Options Market	Barbados Stock Exchange
Barcelona Stock Exchange	BATS Y Exchange	BATS Trading Europe
Bats Trading US	Berlin Stock Exchange	Beirut Stock Exchange
Belgrade Stock Exchange	Bilbao Stock Exchange	Bermuda Stock Exchange
Berne Stock Exchange	Bolsa de Comercio de Santiago de Chile	BlueNext
Bolsa de Comercio de Buenos Aires	Bolsa de Valores de Quito	Bolsa De Valores De Caracas
Bolsa de Valores de Colombia	Bolsa Nacional de Valores Costa Rica	Bolsa Electronica de Chile
Bolsa Electronica de Valores de Uruguay	Botswana Stock Exchange	Borsa Italiana
Boston Options Exchange	Bratislava Stock Exchange	Bourse Regionale des Valeurs Mobilieres
BOVESPA Exchange	BSE India	Brazilian Mercantile and Futures Exchange
Budapest Stock Exchange	Buenos Aires Mercato De Valores	Bucharest Stock Exchange
Burgundy	Bursa Malaysia	Bulgarian Stock Exchange
Canadian National Stock Exchange	Cape Verde Stock Exchange	C2 Options Exchange
Cayman Islands Stock Exchange	CBOE Futures Exchange	Casablanca Stock Exchange
Channel Islands Stock Exchange	Chi-X Australia	CBOE Stock Exchange
Chi-X Europe	Chi-X Japan	Chi-X Canada
Chicago Board Options Exchange	Chicago Climate Futures Exchange	Chicago Board of Trade
Chicago Stock Exchange	China Financial Futures Exchange	Chicago Mercantile Exchange
	Colombo Stock Exchange	Clearing Corporation of India



CME Globex	Cyprus Stock Exchange	COMEX
Continuous Market (SIBE)	Dar Es Salaam Stock Exchange	Dalian Commodity Exchange
Damascus Securities Exchange	Dubai Gold and Commodities Exchange	Deutsche Boerse Tradegate
Dubai Financial Market	Eastern Caribbean Securities Exchange	Dubai Mercantile Exchange
Dusseldorf Stock Exchange	Egyptian Exchange	EDGA Exchange
EDGX Exchange	Equiduct Trading	Electronic Futures Exchange (ELX)
Energy Exchange Austria	Eurex	Eris Exchange
Ethiopia Commodity Exchange	EuroCredit MTS	Euro Global MTS
Euro MTF	European Energy Exchange	EuroMTS
European Climate Exchange	FINRA ADF	European Warrant Exchange
EuroTLX	First North Iceland	First North Copenhagen
First North Helsinki	Frankfurt Stock Exchange	First North Stockholm
Fish Pool ASA	Gestore del Mercato Elettrico	Fukuoka Stock Exchange
Georgia Stock Exchange	Green Exchange	Ghana Stock Exchange
Global Board of Trade	Growth Enterprise Market	
GreTai Securities Market	Hanoi Stock Exchange	GXG Markets
Hamburg Stock Exchange	Hi-MTF	Hanoi UPCoM
Hanover Stock Exchange	Hong Kong Mercantile Exchange	Ho Chi Minh Stock Exchange
	ICE Futures Europe	Hong Kong Stock Exchange
Hong Kong Futures Exchange	Indonesia Commodity and Derivatives	ICE Futures US
ICE Futures Canada	Instinet Canada Cross	
Indian Commodity Exchange	Irish Stock Exchange	Exchange
Indonesia Stock Exchange	Jamaica Stock Exchange	International Maritime Exchange
International Securities Exchange		Istanbul Gold Exchange
Istanbul Stock Exchange	Johannesburg Stock Exchange	
	Karachi Stock Exchange	Japan Securities Dealers Association
JASDAQ	Korean Futures Exchange	Kansai Commodity Exchange
Kansas City Board Of Trade	Kuwait Stock Exchange	Kazakhstan Stock Exchange
Korea Freeboard	Liquidnet Canada	KOSDAQ
KOSPI Stock Market	London International	Lao Securities Exchange
Lima Stock Exchange	Lusaka Stock Exchange	Ljubljana Stock Exchange
London Bullion Market	Madrid Stock Exchange	London Metal Exchange
London Stock Exchange	Markit BOAT and Gas Industry	Luxembourg Stock Exchange
Macedonian Stock Exchange	Mercado Abierto Electronico	Malawi Stock Exchange
Malta Stock Exchange		Mauritius Stock Exchange
MBNK - Interregional Stock Exchange of Oil		MEFF Renta Variable
Mercado a Termino de Buenos Aires	Mexico Stock Exchange	Mercado De Valores Mendoza
MEXDER Exchange	Minneapolis Grain Exchange	MFAO Olive Oil Exchange
	Montenegro Stock Exchange	Moldova Stock Exchange
Mongolian Stock Exchange	MTS Austria	Montreal Climate Exchange
Montreal Exchange	MTS Denmark	MTS Belgium
MTS Czech Republic	MTS Germany	MTS Finland
MTS France	MTS Israel	MTS Greece
MTS Ireland	MTS Portugal	MTS Italy
MTS Netherlands	Multi Commodities Stock	MTS Slovenia

MTS Spain	Exchange Muscat Securities Market	Multi Commodity Exchange of India
Munich Stock Exchange	Nairobi Securities Exchange	N2EX UK Power Market
Nagoya Stock Exchange	NASDAQ Dubai	Namibian Stock Exchange
NASDAQ Capital Market	NASDAQ InterMarket	NASDAQ Global Market
NASDAQ Global Select	NASDAQ OMX Commodities Exchange	NASDAQ OMX Armenia
NASDAQ OMX BX	NASDAQ OMX Helsinki	NASDAQ OMX Copenhagen
NASDAQ OMX Futures Exchange	NASDAQ OMX PSX	NASDAQ OMX Iceland
NASDAQ OMX PHLX	NASDAQ OMX Tallinn	NASDAQ OMX Riga
NASDAQ OMX Stockholm	NASDAQ OTC	NASDAQ OMX Vilnius
NASDAQ Options Market	National Spot Exchange of India	National Commodity and Derivatives
Exchange India	National Stock Exchange of India	National Stock Exchange
National Stock Exchange of Australia	New York Stock Exchange	New EuroMTS
New York Mercantile Exchange	Nicaragua Bolsa Valores	New Zealand Exchange
NEX	Nord Pool Spot	Nigerian Stock Exchange
Nile Stock Exchange	Nordic Growth Market	Nordic Derivatives Exchange Finland
Nordic Derivatives Exchange Sweden	NYSE Arca	Norwegian OTC Market
NYSE AMEX	NYSE Euronext Amsterdam	NYSE Arca Europe
NYSE BondMatch	NYSE Euronext Paris	NYSE Euronext Brussels
NYSE Euronext Lisbon	NYSE Liffe Lisbon	NYSE Liffe Amsterdam
NYSE Liffe Brussels	NYSE Liffe US	NYSE Liffe London
NYSE Liffe Paris	OMIP Operador De Mercado Iberico De	Omega ATS
OMEL Mercado de Electricidad	Osaka Securities Exchange	Energia
One Chicago	OTC Bulletin Board	OSLO AXESS
OSLO BORS	Palestine Securities Exchange	OTC Markets
Pakistan Mercantile Exchange	PEX Private Exchange	Panama Stock Exchange
Philippine Stock Exchange	PLUS Markets	PFTS Stock Exchange
Port Moresby Stock Exchange	Power Exchange Central Europe	Polish Power Exchange
Powernext	Prague Stock Exchange	Power Exchange India Limited
Qatar Exchange	Quote MTF	PURE Trading
Ringgit Bond Market	Rosario Futures Exchange	RASDAQ Market
Rwanda Stock Exchange	Sapporo Securities Exchange	Sarajevo Stock Exchange
Saudi Arabian Stock Exchange	SBI Japannext	Scoach Switzerland
Shanghai Futures Exchange	Shanghai Gold Exchange	Shanghai Stock Exchange
SharesPost Market	Shenzhen Stock Exchange	Sibiu Monetary Financial and SIGMA X MTF
Commodities Exchange	Sigma X ATS	Singapore Mercantile Exchange
SIM VSE	Singapore Exchange	Slovak Power Exchange
SIX Swiss Exchange	SIX Swiss Exchange Europe	St. Petersburg International Mercantile
South African Futures Exchange	South Pacific Stock Exchange	Stuttgart Stock Exchange
Exchange	St. Petersburg Stock Exchange	Taiwan Stock Exchange
Swaziland Stock Exchange	Taiwan Futures Exchange	
	Thailand Futures Exchange	

Tel Aviv Stock Exchange  
Tirana Stock Exchange  
Tokyo Commodity Exchange  
Tokyo Stock Exchange

TriAct Canada  
Tunis Stock Exchange  
Uganda Securities Exchange  
Valencia Stock Exchange  
XETRA  
Zhengzhou Commodity  
Exchange

TMX Select  
Tokyo Financial Exchange  
TOM MTF  
Trinidad and Tobago Stock  
Exchange  
Turkish Derivatives Exchange  
Ukrainian Stock Exchange  
Vienna Stock Exchange  
XETRA International Market  
Zimbabwe Stock Exchange

The Stock Exchange of Thailand  
Tokyo AIM  
Tokyo Grain Exchange  
Toronto Stock Exchange  
TSX Venture Exchange  
Turquoise  
United Stock Exchange  
Warsaw Stock Exchange  
Zagreb Stock Exchange