



# BEFEKTETŐI PREZENTÁCIÓ ALTEO Csoport

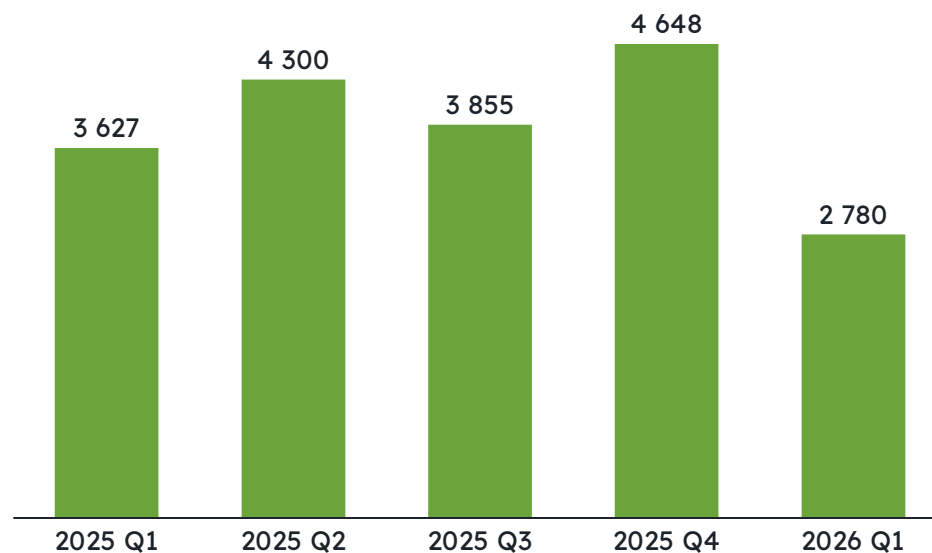
**2026 Q1**  
(nem auditált pénzügyi eredmények)

# 2026 LEGFONTOSABB GAZDASÁGI ESEMÉNYEI



- Az ALTEO árbevétele 24 százalékkal volt magasabb az összehasonlító időszakához képest. A Körforgásos gazdálkodás szegmenst érintő Éltex akvizíció hatása mellett elsősorban a MOL számára végzett naperőmű fejlesztési tevékenységgel sikerült kiemelkedő növekedést elérni.
- A tavalyi évtől elmaradó EBITDA eredmény legfőbb okai a 2026-ban bevezetett egyszeri különadó, valamint az alacsonyabb megújuló alapú termelésből származó árbevétel mellett elsősorban a rendkívül kedvezőtlen energiapiaci helyzet hatása, amely negatív hatásokat részben ellensúlyozta a Körforgásos gazdálkodás szegmens eredménye, illetve az alacsonyabb Overhead költség. Az első negyedévben átadott energiatárolók eredménytermelő képessége a második negyedévtől kezdődően fog érdemben hozzájárulni a terület eredményességéhez.

ALTEO negyedéves EBITDA 2025-2026 Q1 (m Ft)



- Az időszaki KONSZOLIDÁLT EBITDA 2,8 MRD Ft, ami elmarad az előző évtől, elsősorban az Energiatermelés és -menedzsment szegmens piacain realizálható marginok csökkenése miatt. Az ALTEO Circularban az akvizíció utáni reorganizációs költségek hosszabb távon várhatóan mérséklődnek.
- A KONSZOLIDÁLT NETTÓ EREDMÉNY 1,4 MRD Ft veszteség, amelynek csökkenését az EBITDA-n kívül elsősorban a magasabb eszközállomány miatt megnövekedett értékcsökkenés, valamint a magasabb adósságállomány miatt megemelkedő kamatok okoznak.



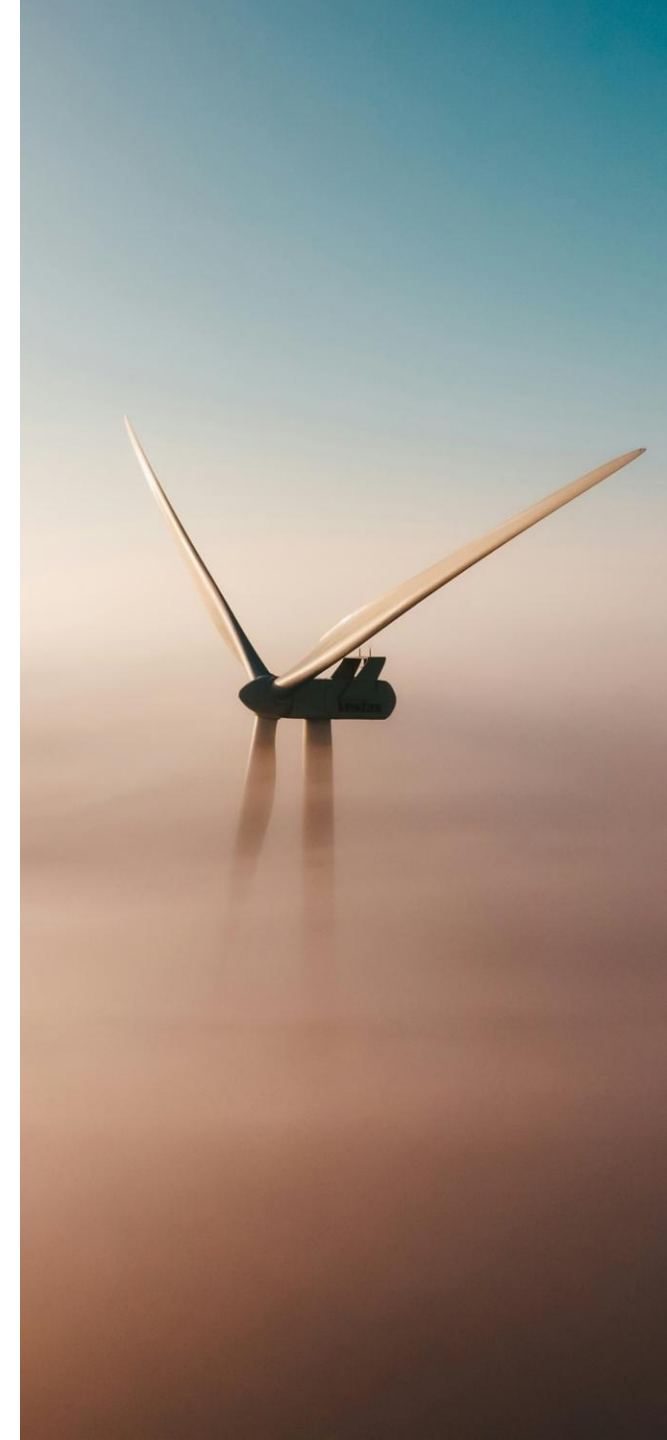
# 2026 LEGFONTOSABB GAZDASÁGI ESEMÉNYEI

ALTEO

- 2026 első negyedévében visszamenőleges hatállyal bevezetésre került az energiaellátók számára egy, a 2025-ös év árbevételének 0,5%-ban meghatározott **különadó**. Ezt a kötelezettséget a Csoport az első negyedévben teljesítette.
- A rendszerszintű szolgáltatások piacán a **piaci feltételek kedvezőtlenebbé váltak**: az új kapacitások megjelenésének következtében az erősödő verseny szűkítette a realizálható fedezeteket. A kapacitás piacon **kedvezőtlenebb az árkörnyezet**, elsősorban a MAVIR által igénybevett mennyiségek csökkenése miatt, ugyanakkor a szabályozási és kiegyenlítő energia piacon időszakosan extrém árazások alakulnak ki, ami negatívan befolyásolja a Megújuló termelésmenedzsment üzletágat. Az ALTEO a következő időszakban is a piac által nyújtott lehetőségek maximumát szándékozik kihasználni.
- Az ALTEO folytatja aktív **BERUHÁZÁSI TEVÉKENYSÉGET**, a jövőben is bővíteni kívánja a megújuló energetikai és hulladékmenedzsment tevékenységét. A menedzsment aktívan vizsgálja a stratégiában bemutatott külföldi terjeszkedéssel kapcsolatos beruházási és akvizíciós lehetőségeket. Ezen felül továbbra is folyamatban van a stratégiai együttműködésben rejtőző lehetőségek azonosítása és megvalósítása a MOL és az ALTEO között.

# 2026 LEGFONTOSABB ESEMÉNYEI

- 2026.01.22-én az ALTEO közleményt adott ki arról, hogy az **ALTEO-THERM KFT.** és az **ÓZDI TÁVHŐTERMELŐ ÉS SZOLGÁLTATÓ KFT. MEGHOSSZABBÍTOTTA A** hosszútávú **HŐSZOLGÁLTATÁSI SZERZŐDÉSÉT**, valamint az ahhoz kapcsolódó egyéb szerződéseket. Az újonnan aláírt szerződések értelmében az ALTEO-Therm Kft. 2040. december 31. napjáig fogja hővel ellátni az Ózdi Távhőt.
- 2026.01.22-én az ALTEO üzletrész adásvételi szerződést írt alá a **DEPO ERŐMŰ KFT. 100%-OS ÜZLETRÉSZÉNEK MEGVÁSÁRLÁSÁRA.** A DEPO Kft. egy 2 MW-os földgázüzemű gázmotort tulajdonol, amelynek az üzembe helyezése 2025 őszén történt meg a Kft. törökbálinti telephelyén. Ennek eredményeként a tranzakció zárásával az ALTEO saját gázüzemű kapacitása 73 MW-ra bővült.
- 2026.01.30-án az ALTEO **EGYÜTTMŰKÖDÉSI MEGÁLLAPODÁST** írt alá az STS Group cégcsoport tagjával, az SMEGSolar Kft.-vel, melynek értelmében az SMEGSolar Kft. az ALTEO leányvállalatainak tulajdonában álló naperőművek mellett, kolokációban valósít meg RRF pályázati támogatás felhasználásával villamosenergia-tároló beruházásokat. ALTEO biztosítja ennek kapcsán a közcélú hálózathoz való hozzáférést, a technológia telepítéséhez szükséges területet, továbbá az ALTEO aggregátori, illetve üzemeltetői szolgáltatást is nyújt az SMEG részére.
- 2026.02.10-én az ALTEO közleményt adott ki arról, hogy az **ALTEO-THERM KFT.** és a **HEINEKEN HUNGÁRIA SÖRGYÁRAK ZRT. MEGHOSSZABBÍTOTTA** a hosszútávú **HŐSZOLGÁLTATÁSI SZERZŐDÉSÉT.** Az újonnan aláírt szerződés értelmében az ALTEO-Therm Kft. 2029. december 31. napjáig biztosítja a Heineken Soproni Sörgyár gőz- és melegvíz igényét.



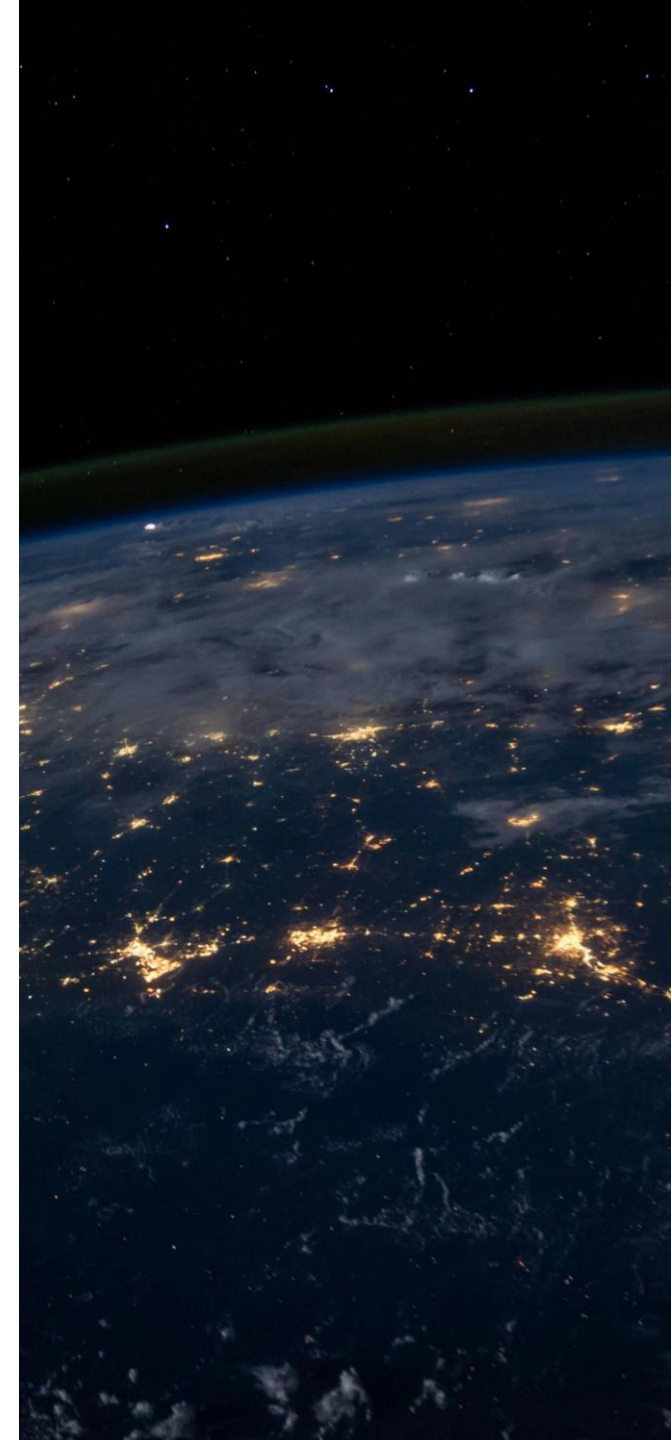
# 2026 LEGFONTOSABB ESEMÉNYEI

- 2026.02.20-án az ALTEO közleményt adott ki, hogy **SIKERESEN TELJESÍTETTE A MAVIR aFRR AKKREDITÁCIÓS TESZTJEIT**, ezzel megszerezte a **PICASSO PLATFORMHOZ VALÓ CSATLAKOZÁS** előfeltételét. Ennek eredményeként 2026. október 1-jétől kezdődően nem csak a hazai, hanem az országhatárt átlépve **SZINTE AZ EGÉSZ KONTINENSEN NYÚJTHAT SZABÁLYOZÁSI SZOLGÁLTATÁST**.
- 2026.02.26-án **ÜZEMBE HELYEZTÉK** az ALTEO új, közel **100 MWh KAPACITÁSÚ VILLAMOSENERGIA TÁROLÓJÁT GYŐRBN**, mely az eddig átadott legnagyobb ipari energiatároló hazánkban. A most átadott energiatároló a beépített hazai tárolói teljesítmény mintegy egyötödét adja.
- 2026.02.26-án változás történt az ALTEO Nyrt. Executive Board-jában. Rövidtávú, automatizált, valós időben dönteni képes algoritmikus termelésmenedzsment rendszer fejlesztésére szakosodott, az ALTEO-val stratégiai együttműködésben lévő cégben folytatja a tevékenységét **LUCZAY PÉTER**, aki több mint 13 év sikeres együttműködés után, 2026. február 28-ával **TÁVOZOTT AZ ALTEO NYRT.- TŐL**. 2026. 03. 25-i hatállyal **FEKETE CSABÁT NEVEZETE KI** ifj. Chikán Attila vezérigazgató az ALTEO **TERMELÉSMENEDZSMENTÉRT ÉS ÜZLETFEJLESZTÉSÉRT FELELŐS VEZÉRIGAZGATÓ-HELYETTESÉNEK**, aki e tisztségében a Társaság Executive Boardjának is tagja lett. Fekete Csaba vezérigazgató-helyettesként az ALTEO energetikai beruházási projektjeinek, valamint termelésmenedzsment, üzletfejlesztési és informatikai területeinek irányításáért felelős.



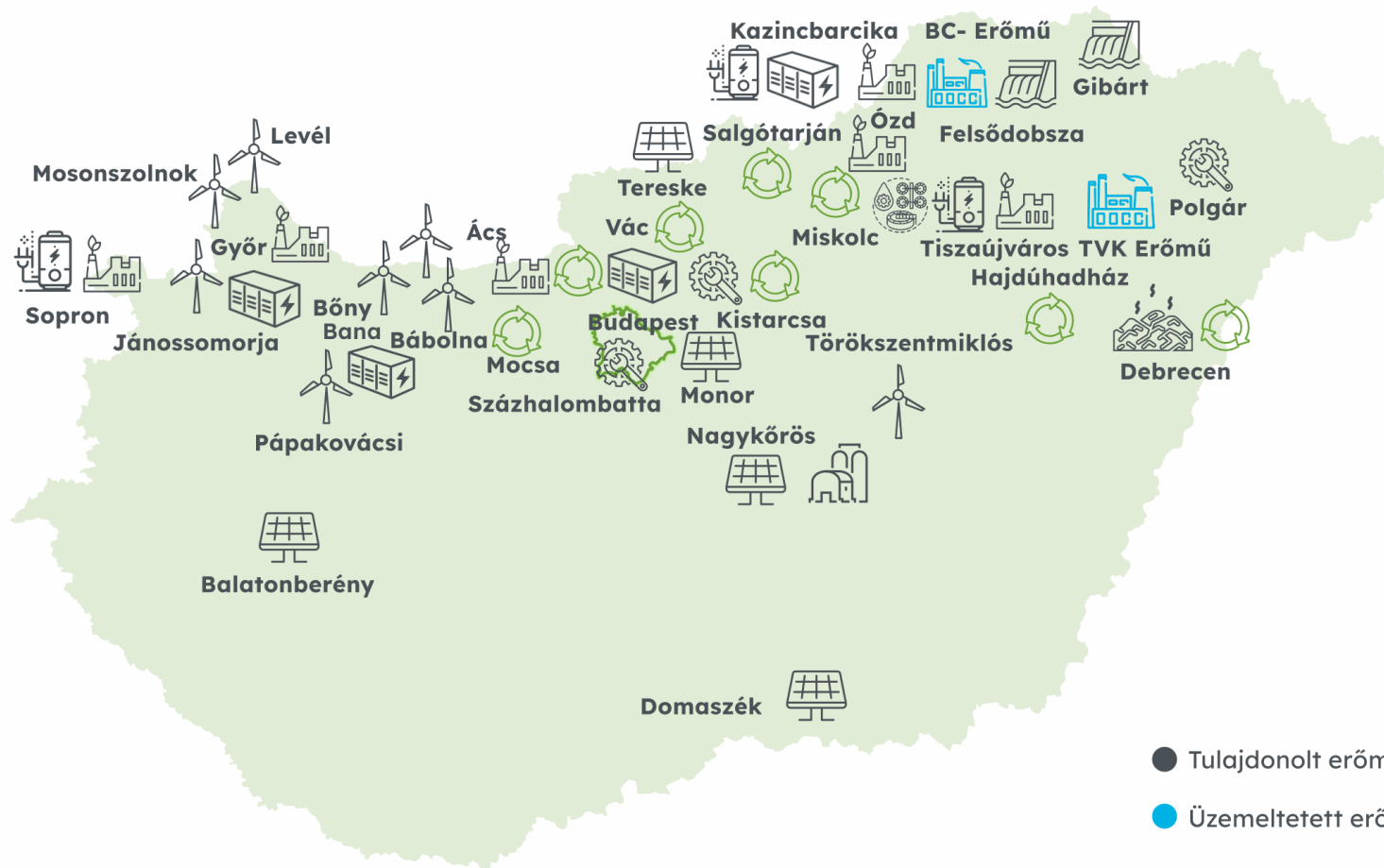
# 2026 EDDIGI LEGFONTOSABB ESEMÉNYEI

- 2026.03.17-én **ÜZEMBE HELYEZTÉK** az **ALTEO 20 MWh KAPACITÁSÚ VILLAMOSENERGIA TÁROLÓJÁT BANÁN**, amely közös ponton csatlakozik a Társaság már meglévő szélerőmű parkjával a villamosenergia hálózathoz, kihasználva a két technológia közötti szinergiahatásokat. A beruházással a meglévő hálózatcsatlakozási kapacitás kihasználtsága is növekszik.
- 2026. 04. 01-én **TULAJDONOSI STRUKTÚRÁT ÉRINTŐ JÖVŐBENI VÁLTOZÁS** bejelentésére került sor. A MOL Nyrt. megállapodást kötött a Gránit Alapkezelő Zrt. által kezelt Főnix Magántőkealappal, amelynek keretében a MOL RES Investments Zrt. megszerzi a Főnix 15,38%-os ALTEO-részesedését. Ezzel párhuzamosan a Lead Ventures Alapkezelő Zrt. által kezelt Riverland Magántőkealap megvásárolja a Főnix fennmaradó 9,22%-os ALTEO részesedését. A bejelentett tranzakciók zárását követően a **MOL CSOPORT TULAJDONI RÉSZESEDÉSE 39,97%-RA**, a Lead Ventures Alapkezelő Zrt. által kezelt **RIVERLAND MAGÁNTŐKEALAP RÉSZESEDÉSE 33,81%-RA FOG NÖVEKEDNI** és ezzel párhuzamosan a Gránit Alapkezelő által kezelt **FŐNIX RÉSZESEDÉSE 0%-RA FOG CSÖKKENNI**. A tranzakciók zárására várhatóan a második negyedévben fog sor kerülni.
- 2026.04.22-án **ÜZEMBE HELYEZTÉK** az ALTEO hatodik, **20 MWh KAPACITÁSÚ VILLAMOSENERGIA-TÁROLÓJÁT GYŐRBE**N, amely a Társaság már meglévő gázmotorparkjával közösen csatlakozik a villamosenergia-hálózathoz, így a beruházással a meglévő hálózatcsatlakozási kapacitás kihasználtsága is növekszik. A fejlesztéssel az **ALTEO SAJÁT TULAJDONÚ ENERGIATÁROLÓI KAPACITÁSA 90 MW-RA NÖTT**, tovább erősítve a megújuló energiaforrások integrációját és az ellátásbiztonságot.



# ALTEO CSOPORT ENERGETIKAI PORTFÓLIÓ

ALTEO



● Tulajdonolt erőművek

● Üzemeltetett erőművek

- Vízelőkészítő
- Karbantartási telephely
- Villamos kazán
- Fűtőerőművek
- Ipari erőművek
- Vízlerőművek
- Szélenerőművek
- Depóniagáz
- Naperőmű
- Biogáz
- Villamosenergia tároló
- Környezetbarát gazdálkodás



## IPARI ÉS KERESKEDELMI SZOLGÁLTATÁSOK



## GÁZMOTOROS ÉS FŰTŐERŐMŰVEK, ENERGIATÁROLÓK



## MEGÚJULÓ ENERGIATERMELÉS



## KÖRFORGÁSOS GAZDÁLKODÁS

Ipari üzemeknek nyújtott szolgáltatásaival segíti fogyasztóinak hatékony energiagazdálkodását.

Magas hatásfokú, kapcsolt hő- és villamos energia termelő erőműveket és villamosenergia tárolókat üzemeltet.

Jelentős kompetenciákkal rendelkezik, többek között a megújuló energiaforrások kiaknázásában.

Hulladékgazdálkodási tevékenysége biztosítja a körforgásos gazdálkodás megvalósulását a vállalatok számára.

### BORSODCHEM

- BC-Erőmű - üzemeltetés - 47 MWe / 296 MW<sub>th</sub>
- BC-Power - üzemeltetés - 50 MWe / 123 MW<sub>th</sub>

### MOL Petrolkémia

- TVK-Erőmű - üzemeltetés - 34 MWe / 300 MW<sub>th</sub>
- Tisza-WTP - kezelt víz szolgáltatás

### Heineken Soproni Sörgyár

- hőszolgáltatás

### KARBANTARTÁSI TELEPHELY

- Százhalombatta
- Polgár
- Füredi út

### FŰTŐERŐMŰVEK

- Ózdi Erőmű - 4.9 MW<sub>e</sub> / 4,9 MW<sub>th</sub>
- Tiszaújváros Fűtőerőmű - 9,4 MW<sub>e</sub> / 45,6 MW<sub>th</sub>
- Kazincbarcika Fűtőerőmű - 9,3 MW<sub>e</sub> / 54,3 MW<sub>th</sub>
- Füredi úti Gázmotoros Blokkfűtőerőmű - 18,2 MW<sub>e</sub> / 16,5 MW<sub>th</sub>
- Győri Erőmű - 18 MW<sub>e</sub> / 24 MW<sub>th</sub>
- Győri Ipari Park - 6 MW<sub>e</sub>
- Soproni Erőmű - 9,1 MW<sub>e</sub> / 39,9 MW<sub>th</sub>
- Depo Erőmű (Törökbálint) - 2 MW<sub>e</sub>

### VILLAMOSENERGIA TÁROLÓK

- Füredi úti tároló - 6 MW<sub>e</sub>/4 MWh
- Kazincbarcikai tároló - 5 MW<sub>e</sub>/5 MWh
- Győri tárolók - 8 MW<sub>e</sub>/16 MWh, 50 MW<sub>e</sub>/100 MWh, 10 MW<sub>e</sub>/20 MWh
- Bana-Bábolna tároló - 10 MW<sub>e</sub>/20 MWh

### VILLAMOSENERGIA KAZÁNOK

- Tiszaújváros Fűtőerőmű - 6 MW<sub>th</sub>
- Kazincbarcika Fűtőerőmű - 6 MW<sub>th</sub>
- Sopron Erőmű - 5,1 MW<sub>th</sub>

### SZÉLERŐMŰEK

- Ács - 2 MW
- Bábolna - 15 MW
- Böny - 25 MW
- Jánossomorja - 2 MW
- Pápakovácsi - 2 MW
- Törökszentmiklós - 1,5 MW
- Levél és Mosonszolnok - 24 MW

### MEGÚJULÓ GÁZ

- Debrecen - depónia gáz - 1,1 MW
- Nagykőrös - biogáz - 2 MW

### VÍZERŐMŰVEK

- Felsődobsza - 0,9 MW
- Gibárt - 1 MW

### NAPERŐMŰVEK

- Domaszék - 2 MW
- Monor - 4 MW
- Balatonberény - 6,9 MW
- Nagykőrös - 7 MW
- Tereske - 20 MW

### KÖRFORGÁSOS GAZDÁLKODÁS TELEPHELY

- Budapest
- Mocsá, Hajdúhadház, Salgótarján, Kistarcsa, Vác
- Nagykőrös

# KONSZOLIDÁLT EREDMÉNYKIMUTATÁS (IFRS)



## Teljes időszaki átfogó eredmény

	2026.03.31.	2025.03.31.	Változás mFt	Változás %
<i>adatok millió Ft-ban</i>	nem auditált	auditált összehasonlító	előző évhez képest	előző évhez képest **
<b>Árbevételek</b>	<b>36 062</b>	<b>29 009</b>	<b>7 053</b>	<b>24%</b>
Anyagjellegű ráfordítások	(25 653)	(20 438)	(5 215)	26%
Személyi jellegű ráfordítások	(5 443)	(3 559)	(1 884)	53%
Értékcsökkenési leírás és amortizáció	(2 334)	(1 506)	(827)	55%
Egyéb bevételek, ráfordítások	(2 714)	(1 739)	(976)	56%
Aktivált saját teljesítmények	529	353	175	50%
Értékvesztés miatti veszteségek	-	-	-	n.a.
<b>Működési Eredmény</b>	<b>447</b>	<b>2 120</b>	<b>(1 674)</b>	<b>(79%)</b>
Nettó pénzügyi eredmény	(1 119)	(289)	(830)	287%
<b>Adózás előtti eredmény</b>	<b>(673)</b>	<b>1 832</b>	<b>(2 504)</b>	<b>(137%)</b>
Jövedelemadó ráfordítás	(695)	(851)	156	(18%)
<b>Nettó eredmény</b>	<b>(1 367)</b>	<b>981</b>	<b>(2 348)</b>	<b>(239%)</b>
<i>Ebből az anyavállalat tulajdonosait illeti:</i>	<i>(1 335)</i>	<i>981</i>	<i>(2 316)</i>	<i>(236%)</i>
<i>Ebből a kisebbségi részesedést illeti:</i>	<i>(32)</i>	<i>-</i>	<i>(32)</i>	<i>n.a.</i>
<b>EPS (Ft/részvény) alapértéke</b>	<b>(67,83)</b>	<b>49,40</b>	<b>(117)</b>	<b>(237%)</b>
<b>EPS hígított értéke (Ft/részvény)</b>	<b>(67,00)</b>	<b>49,20</b>	<b>(116)</b>	<b>(236%)</b>
<b>EBITDA*</b>	<b>2 780</b>	<b>3 627</b>	<b>(846)</b>	<b>(23%)</b>

## Konszolidált Átfogó Eredménykimutatás

<b>Nettó eredmény</b>	<b>(1 367)</b>	<b>981</b>	<b>(2 348)</b>	<b>(239%)</b>
Egyéb átfogó eredmény (nyereségadó hatása után)	<b>3 928</b>	<b>(1 029)</b>	<b>4 958</b>	<b>(482%)</b>
<b>Átfogó eredmény</b>	<b>2 561</b>	<b>(49)</b>	<b>2 610</b>	<b>(5 354%)</b>
<i>Ebből az anyavállalat tulajdonosait illeti:</i>	<i>2 593</i>	<i>(49)</i>	<i>2 642</i>	<i>(5 419%)</i>
<i>Ebből a kisebbségi részesedést illeti:</i>	<i>(32)</i>	<i>-</i>	<i>(32)</i>	<i>n.a.</i>

\*A Csoport eredményességének mérésére a Társaság vezetésének véleménye szerint leginkább alkalmas (a pénzügyi tételektől, adófizetéstől, értékcsökkenéstől és a nem szisztematikus csökkenéstől - jellemzően értékvesztés - tisztított) eredménykategória az EBITDA. Az EBITDA levezetése kapcsán az Egyéb bevétel és Egyéb ráfordítás sort ezért a fenti táblázatban megítélve mutatjuk be az értékvesztéstől, valamint a helyi iparüzési adótól és innovációs járuléktól, amennyiben volt ilyen ráfordítás.

7 053 mFt-os árbevétel növekedés ellenére, az EBITDA 846 mFt-tal alacsonyabb, mint az előző évben.

## Működési eredménytétel közötti főbb változások:

A 2025.06.30-án zárt ÉLTEX (a jelenlegi Alteo Circular) tranzakciónak köszönhetően szignifikánsan növekedtek az egyes eredménykimutatás sorok, a lentiekben ettől a hatástól tisztított magyarázatok olvashatóak.

- **ÁRBEVÉTEL:** A MOL Algyő projektfejlesztés, valamint a hulladékkereskedelem felfutásának hatására növekedett, melyet mérsékeltek a rendszerszintű szolgáltatások piacán tapasztalható árkörnyezet csökkenése és a megújuló alapú villamosenergia-termelés alacsonyabb árbevétele.
- **ANYAGJELLEGŰ RÁFORDÍTÁS:** A növekedés elsősorban a kiegyenlítő energia költségek emelkedésének, valamint az árbevételt is növelő fejlesztési, valamint kereskedelmi tevékenység önköltségének köszönhető, amit mérsékelnek az alacsonyabb gázköltségek.
- **SZEMÉLYI JELLEGŰ RÁFORDÍTÁSOK:** A költségszint emelkedést - az ÉLTEX tranzakció miatt jelentősen megemelkedett munkavállalói létszám bővülésén túl - a bérek piacnak megfelelő emelése növelte. Ezen többletköltségek hatását ellensúlyozza a hosszú távú ösztönzőprogramok részvényárfolyam- és részvénydarabszám függő költségcsökkenése.
- **EGYÉB BEVÉTELEK ÉS RÁFORDÍTÁSOK:** A költség növekedést a 2026-os évben bevezetésre kerülő egyszeri, energiaellátók számára kivetett különadó, céltartalék képzés, valamint megnövekedett KÁT szabályozási pótdíj magyarázza, amelyet mérsékeltek a MOL Csoport részére magas inert tartalmú földgáz szolgáltatást nyújtó telephely egyszeri bevétele.

# KONSZOLIDÁLT EREDMÉNYKIMUTATÁS (IFRS)



## Teljes időszaki átfogó eredmény

	2026.03.31.	2025.03.31.	Változás mFt	Változás %
<i>adatok millió Ft-ban</i>	nem auditált	auditált összehasonlítható	előző évhez képest	előző évhez képest **
<b>Árbevételek</b>	<b>36 062</b>	<b>29 009</b>	<b>7 053</b>	<b>24%</b>
Anyagjellegű ráfordítások	(25 653)	(20 438)	(5 215)	26%
Személyi jellegű ráfordítások	(5 443)	(3 559)	(1 884)	53%
Értékcsökkenési leírás és amortizáció	(2 334)	(1 506)	(827)	55%
Egyéb bevételek, ráfordítások	(2 714)	(1 739)	(976)	56%
Aktivált saját teljesítmények	529	353	175	50%
Értékvesztés miatti veszteségek	-	-	-	n.a.
<b>Működési Eredmény</b>	<b>447</b>	<b>2 120</b>	<b>(1 674)</b>	<b>(79%)</b>
Nettó pénzügyi eredmény	(1 119)	(289)	(830)	287%
<b>Adózás előtti eredmény</b>	<b>(673)</b>	<b>1 832</b>	<b>(2 504)</b>	<b>(137%)</b>
Jövedelemadó ráfordítás	(695)	(851)	156	(18%)
<b>Nettó eredmény</b>	<b>(1 367)</b>	<b>981</b>	<b>(2 348)</b>	<b>(239%)</b>
<i>Ebből az anyavállalat tulajdonosait illeti:</i>	<i>(1 335)</i>	<i>981</i>	<i>(2 316)</i>	<i>(236%)</i>
<i>Ebből a kisebbségi részesedést illeti:</i>	<i>(32)</i>	<i>-</i>	<i>(32)</i>	<i>n.a.</i>
<b>EPS (Ft/részvény) alapértéke</b>	<b>(67,83)</b>	<b>49,40</b>	<b>(117)</b>	<b>(237%)</b>
<b>EPS hígított értéke (Ft/részvény)</b>	<b>(67,00)</b>	<b>49,20</b>	<b>(116)</b>	<b>(236%)</b>
<b>EBITDA*</b>	<b>2 780</b>	<b>3 627</b>	<b>(846)</b>	<b>(23%)</b>

## Konszolidált Átfogó Eredménykimutatás

<b>Nettó eredmény</b>	<b>(1 367)</b>	<b>981</b>	<b>(2 348)</b>	<b>(239%)</b>
Egyéb átfogó eredmény (nyereségadó hatása után)	<b>3 928</b>	<b>(1 029)</b>	<b>4 958</b>	<b>(482%)</b>
<b>Átfogó eredmény</b>	<b>2 561</b>	<b>(49)</b>	<b>2 610</b>	<b>(5 354%)</b>
<i>Ebből az anyavállalat tulajdonosait illeti:</i>	<i>2 593</i>	<i>(49)</i>	<i>2 642</i>	<i>(5 419%)</i>
<i>Ebből a kisebbségi részesedést illeti:</i>	<i>(32)</i>	<i>-</i>	<i>(32)</i>	<i>n.a.</i>

\*A Csoport eredményességének mérésére a Társaság vezetésének véleménye szerint leginkább alkalmas (a pénzügyi tételektől, adófizetéstől, értékcsökkenéstől és a nem szisztematikus csökkenéstől - jellemzően értékvesztés - tisztított) eredménykategória az EBITDA. Az EBITDA levezetése kapcsán az Egyéb bevétel és Egyéb ráfordítás sort ezért a fenti táblázatban megfizetve mutatjuk be az értékvesztéstől, valamint a helyi iparüzési adótól és innovációs járuléktól, amennyiben volt ilyen ráfordítás.

- **ÉRTÉKCSÖKKENÉS:** A beruházások, illetve akvizíciók eredményeként megnövekedett eszközállománynak megfelelően jelentősen meghaladja az előző éves szintet.
- **AKTIVÁLT SAJÁT TELJESÍTMÉNYEK:** Az előző évhez képesti eltérést a megnövekedett saját fejlesztésű beruházási aktivitások okozzák, jelentős mértékben ARTEMIS-hez kötődően.
- **PÉNZÜGYI EREDMÉNY:** A csökkenést nagyrészt az általános vállalatfinanszírozási hitelkeret terhére lehívott összeg kamatai okozzák.
- **JÖVEDELEMADÓK:** A csökkenés fő oka a tavalyi évhez képest elmaradó eredmény következtében alacsonyabb társaságiadó fizetési kötelezettség, melyet ellensúlyoz az ALTEO Circular miatti magasabb iparüzési adó.
- **NETTÓ EREDMÉNY** csökkent a bázis időszakhoz képest, amely a működésből adódó fenti hatások eredménye.
- **EGYÉB ÁTFOGÓ EREDMÉNY:** Az ALTEO az alapanyagok beszerzési árának és így a rögzített áron értékesített hő- és villamosenergia profittartalmának biztosítása, valamint a hitelkamatok rögzítése érdekében fedezeti ügyleteket köt. Az Egyéb átfogó eredményben a hatósági hőárak megállapításakor megkötött, illetve a határidőre rögzített áron értékesített villamos energia előállításához felhasználandó gáz árát, az EUR/HUF árfolyamát valamint a kamatok változását fedező ügyletek mint pénzügyi instrumentumok valós érték változásának eredménye jelenik meg mindaddig, amíg a reálügylet le nem zárul. Az ezen a soron bemutatott értékek nem indikatívak a jövőbeli eredmény alakulása szempontjából.

# KONSZOLIDÁLT MÉRLEG (IFRS)



Eszközök és követelések	adatok millió Ft-ban			
	2026.03.31 nem auditált	2025.12.31. auditált	Változás mFt előző évhez képest	Változás % előző évhez képest
<b>Befektetett eszközök</b>	<b>105 736</b>	<b>104 773</b>	<b>963</b>	<b>1%</b>
<i>ebből Egyéb átfogó eredmény hatása</i>	110	110	(0)	(0%)
<b>Forgóeszközök</b>	<b>51 496</b>	<b>44 783</b>	<b>6 713</b>	<b>15%</b>
<i>ebből Egyéb átfogó eredmény hatása</i>	3 271	303	2 968	980%
<i>ebből pénzeszközök</i>	11 319	16 633	(5 314)	(32%)
<i>ebből Készletek</i>	2 121	1 321	800	61%
<i>ebből Vevőkövetelések és időbeli elhatárolások</i>	21 438	20 516	922	4%
<i>ebből Egyéb forgóeszközök</i>	13 347	6 010	7 337	122%
<b>ESZKÖZÖK ÖSSZESEN</b>	<b>157 232</b>	<b>149 556</b>	<b>7 676</b>	<b>5%</b>

Saját tőke és kötelezettségek	adatok millió Ft-ban			
	2026.03.31 nem auditált	2025.12.31. auditált	Változás mFt előző évhez képest	Változás % előző évhez képest
<b>Saját tőke</b>	<b>41 691</b>	<b>39 129</b>	<b>2 562</b>	<b>7%</b>
<i>ebből Egyéb átfogó eredmény hatása</i>	2 817	(1 111)	3 928	(354%)
<b>Hosszú lejáratú kötelezettségek</b>	<b>61 341</b>	<b>63 127</b>	<b>(1 786)</b>	<b>(3%)</b>
<i>ebből Egyéb átfogó eredmény hatása</i>	-	-	-	0%
<i>ebből hitelek, kölcsönök, kötvények, lízing</i>	54 602	56 952	(2 350)	(4%)
<i>ebből Egyéb hosszú lejáratú kötelezettség</i>	6 740	6 176	564	9%
<b>Rövid lejáratú kötelezettségek</b>	<b>54 200</b>	<b>47 299</b>	<b>6 901</b>	<b>15%</b>
<i>ebből Egyéb átfogó eredmény hatása</i>	564	1 524	(960)	(63%)
<i>ebből hitelek, kölcsönök, kötvények, lízing</i>	12 164	12 616	(452)	(4%)
<i>ebből Szállítótartozások és időbeli elhatárolások</i>	25 514	27 428	(1 914)	(7%)
<i>ebből Egyéb rövid lejáratú kötelezettség</i>	15 958	5 731	10 227	178%
<b>SAJÁT TŐKE és KÖTELEZETTSÉGEK ÖSSZESEN</b>	<b>157 232</b>	<b>149 556</b>	<b>7 676</b>	<b>5%</b>

- **BERUHÁZÁSOK, BEFEKTETÉSEK:** Összhangban a stratégiával jelentős beruházási igénnyel rendelkező kapacitásbővítő és hatékonyságnövelő projekteket kezdett megvalósítani az ALTEO, amelyből az RRF - energiatároló projektek üzembehelyezése megtörtént az első negyedév során illetve átadásra került a magas inert tartalmú földgáz szolgáltatást biztosító telephely.
- **FORGÓTŐKE:** Az egyéb forgóeszköz növekedését a letétek ideiglenes növekménye, valamint a megnövekedett adókövetelések magyarázzák. A szállítótartozások csökkenése elsősorban időzítési jellegű, a beszállítói kifizetések toródására vezethető vissza. Az egyéb rövid lejáratú kötelezettségek növekvő állománya az RRF projektek után folyósított állami támogatás, ideiglenesen megnövekedett vevőktől kapott előlegek, valamint a Csoport szintű ÁFA elszámolás miatti technikai növekmény magyarázza, amelynek párja az egyéb forgóeszközökön található.
- **HOSSZÚ LEJÁRATÚ KÖTELEZETTSÉGEK, RÖVID LEJÁRATÚ HITELEK** állománya a szerződésekben foglalt hiteltörlesztésekkel és lízingtörlesztésekkel csökkent.

# HŐ- ÉS VILLAMOSENERGIA TERMELÉS ÉS MENEDZSMENT



Hő- és villamosenergia termelés és menedzsment				
	2026.03.31.	2025.03.31.	Változás m Ft	Változás %
adatok m Ft-ban	nem auditált	auditált	előző évhez képest	előző évhez képest
<b>Árbevétel</b>	<b>17 383</b>	<b>18 586</b>	<b>(1 203)</b>	<b>(6%)</b>
Aktivált saját teljesítmények	538	259	279	108%
Anyagjellegű ráfordítások	(12 982)	(13 703)	721	(5%)
Személyi jellegű ráfordítások	(785)	(638)	(147)	23%
Egyéb bevétel és Egyéb ráfordítás	(2 779)	(1 670)	(1 110)	66%
<b>EBITDA*</b>	<b>1 374</b>	<b>2 835</b>	<b>(1 460)</b>	<b>(52%)</b>
Ráosztott igazgatási költség	(378)	(271)	(107)	39%
<b>EBITDA II*</b>	<b>997</b>	<b>2 564</b>	<b>(1 567)</b>	<b>(61%)</b>

\*EBITDA: A Csoport eredményességének mérésére a Társaság vezetésének véleménye szerint leginkább alkalmas (a pénzügyi tételektől, adófizetéstől, értékcsökkenéstől és a nem szisztematikus csökkenéstől – jellemzően értékvesztés – tisztított) eredménykategória.

- A szegmens **EBITDA II. 1 567 M FT-TAL (-61%) CSÖKKENT** a 2025-ös időszakhoz képest.

A rendszerszintű szolgáltatások piacán az első negyedévben a korábbi tendenciák tovább erősödtek, elsősorban a megelőző év azonos időszakához képest. A piaci feltételek kedvezőtlenebbé váltak: az új kapacitások megjelenésének következtében az erősödő verseny szűkítette a realizálható fedezeteket, különösen a korábbi évek kiemelkedően kedvező piaci viszonyaihoz képest. A kapacitás piacon kedvezőtlenebb az árkörnyezet\*, elsősorban a MAVIR által igénybevett mennyiségek csökkenése miatt, ugyanakkor a szabályozási és kiegyenlítő energia piacon időszakosan extrém árazások alakulnak ki. Az ALTEO diverzifikált portfóliója utóbbiak hatását részben képes csökkenteni, de nem tudja érdemben eliminálni. Az első negyedévben átadott energiatároló kapacitások hatása érdemben a második negyedévtől kezdődően fog a szegmens eredményében megjelenni.

- A szegmens **ÁRBEVÉTELE** 6%-kal (-1 203 M Ft-tal) alacsonyabb a 2025-ös időszakhoz képest. Az árbevétel visszaesésének mértékét részben alulmúlja az **ANYAGJELLEGŰ RÁFORDÍTÁSOK** csökkenése. A molekuladíjak mérséklődése mellett a Megújuló termelés menedzsment üzletágban jelentkező kiegyenlítő energia költségek emelkedésének köszönhető.
- Az **AKTIVÁLT SAJÁT TELJESÍTMÉNYEK** növekedése az ARTEMIS-hez köthető komplex digitális termelésmenedzsment fejlesztéseinek felfutása okozza.
- Az **EGYÉB RÁFORDÍTÁSOKAT** negatívan befolyásolta a 2026-os évben bevezetésre kerülő egyszeri, 0,5%-os különadó az energiaellátók számára, a megnövekedett KÁT szabályozási pótdíj\*\* és a külső fejlesztői szolgáltatásokkal kapcsolatos céltartalék képzés. Pozitívan befolyásolta viszont egy első negyedévben elévült kötelezettség kivezetése.

# MEGÚJULÓ ALAPÚ ENERGIATERMELÉS



Megújuló alapú energiatermelés				
	2026.03.31.	2025.03.31.	Változás m Ft	Változás %
adatok m Ft-ban	nem auditált	auditált	előző évhez képest	előző évhez képest
<b>Árbevétel</b>	<b>2 039</b>	<b>2 361</b>	<b>(321)</b>	<b>(14%)</b>
Aktivált saját teljesítmények	0	1	(1)	(70%)
Anyagjellegű ráfordítások	(533)	(549)	16	(3%)
Személyi jellegű ráfordítások	(176)	(160)	(16)	10%
Egyéb bevétel és Egyéb ráfordítás	(33)	(42)	9	(21%)
<b>EBITDA*</b>	<b>1 297</b>	<b>1 611</b>	<b>(313)</b>	<b>(19%)</b>
Ráosztott igazgatási költség	(200)	(150)	(50)	33%
<b>EBITDA II*</b>	<b>1 098</b>	<b>1 461</b>	<b>(364)</b>	<b>(25%)</b>

*\*EBITDA: A Csoport eredményességének mérésére a Társaság vezetésének véleménye szerint leginkább alkalmas (a pénzügyi tételektől, adófizetéstől, értékcsökkenéstől és a nem szisztematikus csökkenéstől – jellemzően értékvesztés – tisztított) eredménykategória.*

- A szegmens **EBITDA II. 364 M FT-TAL (-25%) CSÖKKENT** a 2025-ös időszakhoz képest.
- Az **ÁRBEVÉTEL** 321 M Ft-tal (-14%) csökkent a 2025-ös időszakhoz képest. A Pannon Szélerőmű Kft. 2025. július 31-én kikerült a KÁT rendszerből, és augusztus 1-től a megtermelt villamos energiát már szabadpiaci feltételek mellett értékesíti, amely jelentős árbevétel csökkenést eredményez a vizsgált időszakban. A negatív hatást erősítette, hogy az összehasonlító időszakhoz képest időjárási hatások miatt alacsonyabb volt mind a naperőművi termelés, mind a depóniagáz kihozatal.
- Az **Egyéb ráfordítások** között szerepel a 2026-os évben bevezetésre kerülő egyszeri, 0,5%-os különadó az energiaellátók számára. Ezen a soron kerül kimutatásra a METÁR és KÁT prémiumba termelő erőművek túltámogatási díja.

# ENERGETIKAI SZOLGÁLTATÁSOK



Energetikai szolgáltatások				
	2026.03.31.	2025.03.31.	Változás m Ft	Változás %
adatok m Ft-ban	nem auditált	auditált	előző évhez képest	előző évhez képest
<b>Árbevétel</b>	<b>1 960</b>	<b>983</b>	<b>977</b>	<b>99%</b>
Aktivált saját teljesítmények	57	83	(26)	(31%)
Anyagjellegű ráfordítások	(1 068)	(220)	(848)	386%
Személyi jellegű ráfordítások	(781)	(743)	(38)	5%
Egyéb bevétel és Egyéb ráfordítás	238	1	237	21 523%
<b>EBITDA*</b>	<b>405</b>	<b>104</b>	<b>301</b>	<b>290%</b>
Ráosztott igazgatási költség	(328)	(272)	(56)	20%
<b>EBITDA II*</b>	<b>77</b>	<b>(168)</b>	<b>245</b>	<b>(146%)</b>

\*EBITDA: A Csoport eredményességének mérésére a Társaság vezetésének véleménye szerint leginkább alkalmas (a pénzügyi tételektől, adófizetéstől, értékcsökkenéstől és a nem szisztematikus csökkenéstől – jellemzően értékvesztés – tisztított) eredménykategória.

- Az Energetikai Szolgáltatások szegmens **EBITDA II 245 M FT-TAL, 77 M FT-RA EMELKEDETT**. A szegmens eredménye nem tartalmazza a befelé történő munkavégzés hozzáadott értékét, mely a beruházások külső félhez képest alacsonyabb költségeiben jelenik meg. A befelé történő munkavégzés jelentős, de a szegmens számaiban nem kimutatott, hozzáadott értéke miatt a vezetés hosszabb távon is számít az energetikai szolgáltatások szegmens támogató tevékenységére.
- A **PROJEKTFEJLESZTÉS ÉS KIVITELEZÉS DIVÍZIÓ** az előző évhez képest magasabb eredményt ért el az időszakban, elsősorban a MOL-nak végzett PV projekt biztosítja az üzletág eredményességét. Az üzletág fókuszja a külső partnerek számára végzett kivitelezések mellett az ALTEO legnagyobb zöldmezős beruházásának számító energiatárolók kivitelezésén volt az első negyedévben.
- A **KÜLSŐ FÉLNEK** (MOL, MOHU, Borsodchem, MB Kecskemét, LEGO, Uniper) **VÉGZETT ÜZEMELTETÉSI ÉS KARBANTARTÁSI SZOLGÁLTATÁSOKON** az összehasonlító időszakhoz képest megközelítőleg megegyezett az eredmény, valamint továbbra is fennáll a **STARTÉGIAI EGYÜTTMŰKÖDÉS A MOL CSOPORTTAL**, amely biztosítja az üzletág jövedelmezőségét.
- **ÁTADÁSRA KERÜLT** a MOL Csoport részére a **MAGAS INERT TARTALMÚ FÖLDGÁZ SZOLGÁLTATÁST** biztosító telephely Csombárdon. A lízingkövetelés felvétele során egyszeri bevételt számolt el az ALTEO (az egyéb bevétel soron), amely javítja az első negyedéves eredményt. Emellett a telephely a következő években növeli az üzletág jövedelmezőségét.

Körforgásos gazdálkodás				
	2026.03.31.	2025.03.31.	Változás m Ft	Változás %
<i>adatok m Ft-ban</i>	nem auditált	auditált	előző évhez képest	előző évhez képest
<b>Árbevétel</b>	<b>7 033</b>	<b>1 347</b>	<b>5 686</b>	<b>422%</b>
Aktivált saját teljesítmények	(71)	-	(71)	n.a.
Anyagjellegű ráfordítások	(4 126)	(733)	(3 393)	463%
Személyi jellegű ráfordítások	(2 420)	(312)	(2 108)	676%
Egyéb bevétel és Egyéb ráfordítás	118	12	106	909%
<b>EBITDA*</b>	<b>535</b>	<b>314</b>	<b>221</b>	<b>70%</b>
Ráosztott igazgatási költség	(154)	(108)	(46)	43%
<b>EBITDA II*</b>	<b>380</b>	<b>205</b>	<b>175</b>	<b>85%</b>

*\*EBITDA: A Csoport eredményességének mérésére a Társaság vezetésének véleménye szerint leginkább alkalmas (a pénzügyi tételektől, adófizetéstől, értékcsökkenéstől és a nem szisztematikus csökkenéstől - jellemzően értékvesztés - tisztított) eredménykategória.*

Az ALTEO 2025. június 30-án sikeresen lezárta az **ÉLTEX KFT. (ALTEO CIRCULAR KFT.) ÉS LEÁNYVÁLLALATAI** akvizícióját, amely révén az ALTEO még több értékes hulladékanyag körforgásba visszakerüléséhez járul hozzá. A 2025 júliusában indult integráció jelentős potenciált térképezett fel az árukereskedelem, a komplex szolgáltatások, az új anyagáramok, a beruházások és a költségek optimalizálása terén. Jelenleg zajlik a cég integrálása és az ALTEO sztenderdek szerinti működés kialakítása. Ehhez kapcsolódóan átmeneti költségemelkedés tapasztalható.

- A szegmens **EBITDA II 380 M FT** a bázisidőszaki **205 M FT-HOZ KÉPEST**, mely 85%-os növekedést jelent. Az akvizíció mellett pozitívan hat az eredményre a szerves hulladékok piacán elért növekedés, a 2025 júniusában átadott új DRS hulladékfeldolgozó gép eredménye, és a FE-Group több területen elért hatékonyságjavulása.
- Az **ÁRBEVÉTEL** és **RÁFORDÍTÁSOK** növekedésének jelentős része a végrehajtott cégfelvásárlások bázishatására vezethető vissza.
- Az **AKTIVÁLT SAJÁT TELJESÍTMÉNYEK** a koncesszió kívüli hulladékok állományváltozását mutatják.

Az ALTEO továbbra is folytatja azon stratégiai céljának megvalósítását, hogy **2030-IG A HAZAI KÖRFORGÁSOS GAZDASÁG EGYIK VEZETŐ SZEREPLŐJÉVÉ VÁLJON**. Ennek megfelelően a MOHU-val újabb két évre írt alá koncessziós szerződést 2025 év végén, illetve további két automatizált hulladékfeldolgozó gépsort (DRS) létesít.

Energia-kiskereskedelem				
	2026.03.31.	2025.03.31.	Változás m Ft	Változás %
adatok m Ft-ban	nem auditált	auditált	előző évhez képest	előző évhez képest
<b>Árbevétel</b>	<b>11 553</b>	<b>11 285</b>	<b>268</b>	<b>2%</b>
Aktivált saját teljesítmények	-	-	-	n.a.
Anyagjellegű ráfordítások	(10 287)	(10 173)	(114)	1%
Személyi jellegű ráfordítások	(67)	(49)	(18)	37%
Egyéb bevétel és Egyéb ráfordítás	(253)	(33)	(221)	679%
<b>EBITDA*</b>	<b>945</b>	<b>1 030</b>	<b>(85)</b>	<b>(8%)</b>
Ráosztott igazgatási költség	(58)	(39)	(18)	47%
<b>EBITDA II*</b>	<b>887</b>	<b>991</b>	<b>(103)</b>	<b>(10%)</b>

*\*EBITDA: A Csoport eredményességének mérésére a Társaság vezetésének véleménye szerint leginkább alkalmas (a pénzügyi tételektől, adófizetéstől, értékcsökkenéstől és a nem szisztematikus csökkenéstől - jellemzően értékvesztés - tisztított) eredménykategória.*

- Az **EBITDA II 103 M FT-TAL (10%) CSÖKKENT**, elsősorban a visszamenőlegesen kivetett **ENERGIAELLÁTÓK EGYSZERI KÜLÖNADÓJA** miatt. Ezt a negatív hatást részben kompenzálta az üzletág sikeres értékesítési tevékenysége okozta **PORTÓLIÓNÖVEKEDÉS**.
- Az **ÁRBEVÉTEL ÉS ANYAGJELLEGŰ RÁFORDÍTÁSOK** kis mértékben növekedtek, amely kettős hatásnak köszönhető: egyrészt növelő hatású a villamosenergia és gázportfólió bővülése, ugyanakkor csökkentő hatású volt az átlagos időszaki gázár.
- A **VILLAMOSENERGIA-KERESKEDELEM FEDEZETE** nőtt az összehasonlító időszakhoz viszonyítva, a volumen 6%-os növekedésének köszönhetően (+10 GWh).
- A **GÁZKERESKEDELMI ÜZLETÁG** a megelőző időszakhoz képest 10%-kal magasabb (+11 GWh) volumen ellenére némi fedezetcsökkenést mutat. A volumennövekedés részben a tavalyinál hidegebb téli időjárásnak is köszönhető, ugyanakkor a piacon fokozódó verseny miatt az elérhető fajlagos fedezet alacsonyabb.

# EGYÉB, SZEGMENSHEZ NEM RENDELT TEVÉKENYSÉGEK



Egyéb szegmens				
	2026.03.31.	2025.03.31.	Változás m Ft	Változás %
adatok m Ft-ban	nem auditált	auditált	előző évhez képest	előző évhez képest
<b>Árbevétel</b>	-	1	(1)	(100%)
Aktivált saját teljesítmények	-	1	(1)	(100%)
Anyagjellegű ráfordítások	(118)	(331)	213	(64%)
Személyi jellegű ráfordítások	(538)	(1 090)	551	(51%)
Egyéb bevétel és Egyéb ráfordítás	(3)	(7)	4	(61%)
<b>EBITDA*</b>	<b>(659)</b>	<b>(1 426)</b>	<b>767</b>	<b>(54%)</b>

*\*EBITDA: A Csoport eredményességének mérése a Társaság vezetésének véleménye szerint leginkább alkalmas (a pénzügyi tételektől, adófizetéstől, értékcsökkenéstől és a nem szisztematikus csökkenéstől - jellemzően értékvesztés - tisztított) eredménykategória.*

- A szegmensen azok, az elsősorban **STRATÉGIAI NÖVEKEDÉSHEZ ÉS TŐZSDEI JELENLÉTHEZ** kapcsolódó költségek jelennek meg, melyek nem egyes szegmensekhez, hanem a teljes cégcsoport jövőbeli növekedéséhez és tőzsdei jelenlétéhez köthetőek, ezért nem képezik a felosztott igazgatási költségek részét.
- Az összehasonlító időszakhoz képest a költségcsökkenést elsősorban a **MUNKAVÁLLALÓK HOSSZÚTÁVÚ ÖSZTÖNZŐ PROGRAMJAI** okozták. Az ALTEO hosszú távú stratégiájának megvalósításához továbbra is kiemelten fontosnak tartja a kiemelkedő szakértőgárda megtartását és motiválását. Ennek megfelelően a korábbi években az ALTEO munkavállalói részvényprogramot (MRP) vezetett be, mely a szakembergárdát, vezetőket és menedzsmentet szorosan érdekeltté teszi a stratégia megvalósításán keresztül a hosszú távú értékteremtésben. A tárgyévben az árfolyam jelentősen alacsonyabb, mint az előző év azonos időszakában volt, ezáltal csökkentve a részvényprogramhoz kapcsolódó költségeket.

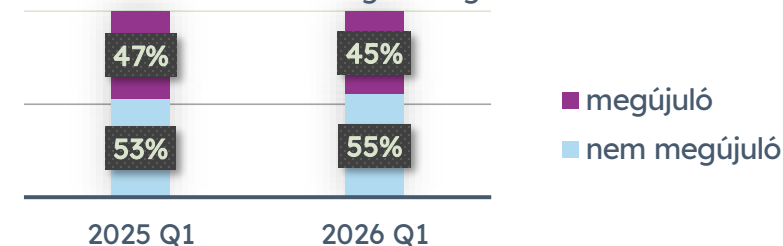


Villamosenergia	Beépített kapacitás (MW) 2026.03.31-én	Termelt villamosenergia (MWh)		
		2025 Q1-ig	2026 Q1-ig	változás
Nem megújuló	77	58 477	63 003	↑
Megújuló	116	52 709	50 542	↓
Hőenergia	Beépített kapacitás (MW) 2026.03.31-én	Termelt hőenergia (GJ)		
		2025 Q1-ig	2026 Q1-ig	Változás
Nem megújuló	203	493 223	497 875	↑

A körforgásos gazdálkodási üzletág által közvetlen hasznosításra, ártalmatlanításra és előkezelésre továbbított hulladék mennyisége (tonna)\*

2025 Q1-ig	2026 Q1-ig	Változás
8 816	38 636	↑

Az ALTEO által tulajdonolt erőművekben termelt villamosenergia megoszlása



	Energiatermelés			Körforgásos gazdálkodás*		
	2025 Q1-ig	2026 Q1-ig	Változás	2025 Q1-ig	2026 Q1-ig	Változás
TRIR	2,1	2,0	↓	18,9	11,7	↓
LTIFR	5,3	10,2	↑	21,0	30,4	↑

## ÚJ MUNKAVÉDELMI MUTATÓK

Az ALTEO Csoport munkavédelmi teljesítményének jobb bemutatása érdekében 2026-tól kezdődően bevezetésre került 2 széleskörűen használt mutató, a **TRIR**, illetve az **LTIFR** mutatók. Az LTIFR az egymillió munkaóra-ra jutó, hatóság felé bejelentendő munkabalesetek számát, a TRIR pedig a 100 teljes munkaidős dolgozóra vetített, feljegyzett munkahelyi balesetek és betegségek számát mutatja meg.

## CSR EREDMÉNYEINK

- 2026-ban is folytatjuk **ALTEO Akadémia** kezdeményezésünket és havi rendszerességgű **fenntarthatósági hírleveleink** készítését munkatársaink szemléletformálása érdekében.
- A 2026-os #nemluxustáska adománygyűjtés során **42 db táskát gyűjtöttünk össze**.
- Munkatársaink idén is Civil Expo keretében, szavazással dönthették el, mely szervezetet segítsük tavaszi önkéntes napunk során.



- Elkészítettük a 2025-ről szóló Fenntarthatósági jelentésünket
- Zöld CAPEX ráfordítás: 1 941 millió Forint - ebből 1 393 m Ft az RRF villamosenergia tárolók, a többi FE-G (DRS) és megújuló szegmenshez köthető

## INTEGRÁLT IRÁNYÍTÁSI RENDSZERÜNK TANÚSÍTVÁNYAI:



## NEMZETKÖZI ESG MINŐSÍTÉSEINK:





**Köszönjük a figyelmet!**