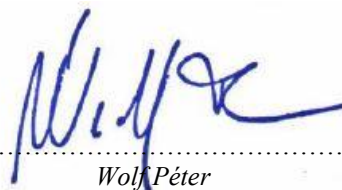


Kiegészítő melléklet
az ARTISJUS Kardos Gyula Kiegészítő Nyugdíjpénztár
2013. éves beszámolójához

Budapest, 2014. május 30.



Wolf Péter

az Igazgatótanács elnöke

1. Bevezetés

Az ARTISJUS Nyugdíjpénztár igazgatótanácsa a 2013. éves gazdálkodásáról készített éves beszámolójának szöveges kiegészítő mellékletét az önkéntes nyugdíjpénztárak beszámolóképzési és könyvvezetési kötelezettségének sajátosságairól szóló 223/2000. (XII. 19.) kormányrendeletben foglaltak figyelembevételével az alábbiakban terjeszti a pénztár közgyűlése elé.

2. A pénztár bemutatása

Név: ARTISJUS Kardos Gyula Kiegészítő Nyugdíjpénztár

Székhelye: 1016 Budapest, Mészáros u. 15-17

Adószáma: 18067123-1-41

A pénztár az önkéntes kölcsönös biztosító pénztárakról szóló 1993. évi XCVI. törvény hatálya alá tartozó nyugdíjpénztár - jogi személy.

Alakulás dátuma: 1994. november 30

Tevékenységi eng. száma: E/57/94.

Bejegyzés helye: Fővárosi Bíróság

Felügyeleti szerve: Pénzügyi Szervezetek Állami Felügyelete (PSZÁF)

A pénztár szolgáltatásai: A pénztár fő szolgáltatása a nyugdíj szolgáltatás. Emellett és ennek érdekében a pénztár gondoskodik a befizetések gyűjtéséről, a pénztár vagyonának a pénztártagok érdekében történő befektetéséről, a tagok egyéni számláján lévő összeg nyilvántartásáról és megállapításáról, valamint egyéb szolgáltatások teljesítéséről.

3. A pénztár szervezete

A pénztár legfőbb szerve a tagok összességéből álló közgyűlés. A beszámoló készítés időpontjában a pénztárnak 267 tagja van.

A pénztár vezető testületei az Igazgatótanács és az Ellenőrző Bizottság. A vezető testületek mandátuma a 2010. decemberében megtartott közgyűlés határozata értelmében 2015-ig szól.

Az Igazgatótanács összetétele:

elnök: Wolf Péter
tagok: Bogos Álmos
Csemiczky Miklós
Fábri Péter
Tihanyi László

Az Ellenőrző Bizottság összetétele:

elnök: Victor Máté
tagok: Nógrádi Tóth István
Várkonyi Ágnes

A pénztár főállású alkalmazottat nem foglalkoztat. A nyilvántartási feladatokat vállalkozási szerződés keretében külső szolgáltató – a PenziOnet Kft - látja el. A tagokkal történő kapcsolattartást illetve a pénztár folyó ügyeinek ügyintézését 2 fő, az üzleti folyamatokat további két fő segíti - megbízással jogviszonyban.

A pénztár további szolgáltatói:

- *Bankszámla vezető:* OTP Bank Rt.
- *Vagyonkezelők:* Concorde Befektetési Alapkezelő Zrt
ING Investment Zrt (2014-től az Erste Bef. Alapkezelő Zrt)

- *Letétkezelő:* MKB Bank Zrt
- *Adminisztrációt ellátó:* PenziOnet Kft.
- *Könyvvizsgáló:* Dömötörfy Józsefné (Karanta Audit Kft.)

4. A pénztár számviteli politikájának összefoglalása

- a.) *A mérlegkészítés napja:* tárgydőszakot követő év január 25-e. (2014. január 25.)
- b.) *Amortizációs politika:* A tartós, de kis értékű eszközök értékbeni nyilvántartásának elkerülése érdekében a 100 eFt alatti egyedi beszerzési értékű tárgyi eszközök teljes értéke a használatba vételkor értékcsökkenésként kerül elszámolásra. A 100 eFt feletti egyedi beszerzési értékű tárgyi eszközök értékcsökkenésének elszámolása a 223/2000. (XII. 19.) korm. rendeletben meghatározott leírási kulcsok alkalmazásával történik, negyedévente.
- c.) *Értékelési szabályok:* A fentebb hivatkozott korm. rendelet előírásai alapján az eszközök és források leltározással, egyeztetéssel kerülnek ellenőrzésre és egyedenként értékelésre.

5. A pénztár szabályzatai

- Alapszabály
- Tagokkal történő elszámolási szabályzat
- Tartalékképzési szabályzat
- Számviteli politika és hozzá kapcsolódóan számlakeret illetve számlarend
- Értékelési és leltározási szabályzat
- Pénzkezelési és utalványozási szabályzat
- Hozamfelosztási és elszámolási szabályzat
- Pénzmosás megelőzéséről szóló szabályzat
- Befektetési politika
- Vagyonkezelési szabályzat

6. A taglétszám alakulása, a tagság összetétele

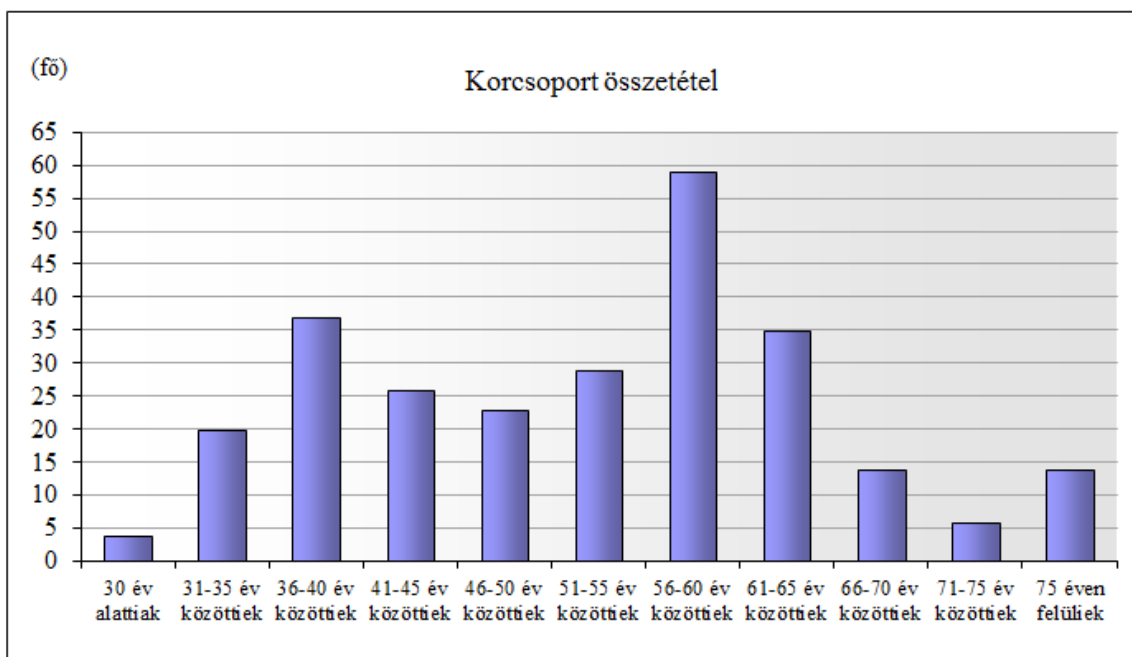
Az előző időszakhoz képest a pénztár taglétszáma 3 fővel növekedett a tárgyév folyamán. A taglétszám hosszú ideje alig változik, az évenként belépő tagok létszáma nagyságrendileg a megszűnő jogviszonyok számával közel azonosan alakul. Ezen az tudna változtatni, ha az Artisjus Jogvédő Egyesület még nem pénztártag munkavállalói, illetve a szerzői társadalom pénztári tagsággal nem rendelkező hányada az eddigiéknél nagyobb érdeklődést mutatna a pénztár tevékenysége illetve szolgáltatása iránt.

Taglétszám alakulása 2013-ban (fő)	
Időszak elején	264
Időszak alatti változás	3
Új belépő	16
Átlépő más pénztárból	0
Szolgáltatásban részesült	9
Átlépő más pénztárba	0
Elhalálozott	4
Egyéb megszűnés	0
Időszak végén	267

A pénztartáság korösszetétele a pénztárban az idősebb korosztályok felé tolódik el, az összlétszám mintegy egynegyede (69 fő) 60 évnél idősebb, a körükben rövidtávon is számolni kell azzal, hogy bármikor szolgáltatási igénnyel fordulhatnak a pénztárhoz.

A férfiak és nők aránya 56% illetve 44%.

Korcsoport	Fő	Arány	*Alulról	**Felülről
30 év alattiak	4	1,5%	1,5%	100,0%
31-35 év közöttiek	20	7,5%	9,0%	98,5%
36-40 év közöttiek	37	13,9%	22,8%	91,0%
41-45 év közöttiek	26	9,7%	32,6%	77,2%
46-50 év közöttiek	23	8,6%	41,2%	67,4%
51-55 év közöttiek	29	10,9%	52,1%	58,8%
56-60 év közöttiek	59	22,1%	74,2%	47,9%
61-65 év közöttiek	35	13,1%	87,3%	25,8%
66-70 év közöttiek	14	5,2%	92,5%	12,7%
71-75 év közöttiek	6	2,2%	94,8%	7,5%
75 éven felüliek	14	5,2%	100,0%	5,2%



Ha a 10 év leteltét követő hozzáférési jogosultságot vesszük alapul, akkor a jogosultak száma 155 fő, a vagyonuk összértéke 885 MFt, azaz a tagok összvagyonja 86,7%-a. Ezek az arányszámok a pénztár működését illetően kockázati tényezőként veendő figyelembe.

A kedvező üzletpolitikai feltételek (tartalékképzés, adományfelosztás, stb.) a pénztár ügyfélkörre bővüléséhez minden szempontból megfelelőek, a potenciális kör mégsem mutat nagy érdeklődést a pénztári megtakarításban rejlő kézzelfogható előnyök, illetve lehetőségek iránt.

7. Bevételek alakulása

A bevételek részletes bemutatását - pénztári tartalékok szerinti alábontásban - az eredménykimutatás tartalmazza.

A 2013. évi tagdíjbevételek a vonatkozó pénzügyi terv irányszámaihoz mérten 118%-os szinten teljesültek. A munkáltatói szerepvállalás csökkent, a munkáltatói hozzájárulásként fizetett összeg

volumene mindössze 114 eFt volt, míg az egyéni tagdíjként fizetett összegek volumene 40.727 eFt-ot tett ki, szemben a tervezett 33.258 eFt-tal. Támogatói adományként 67.008 eFt érkezett a pénztárba, szemben a betervezett 58.870 eFt-tal. Ez a pénztár működési és likviditási tartaléka szempontjából lényeges körülmény, miután az a pénztár tevékenysége fenntartása szempontjából meghatározó.

A befektetési tevékenység eredményessége elmaradt a tervben elvárásként megfogalmazott hozamértéktől. A 64.289 eFt-tal szemben 80.587 eFt-ot tartalmazott a terv, de a pénzügyi környezet a várakozásokhoz képest kedvezőtlenebbül alakult – legalábbis a közép-kelet-európai részvénytőzsdék teljesítménye vonatkozásában -, így a terv 79,8%-on teljesült ebből a szempontból.

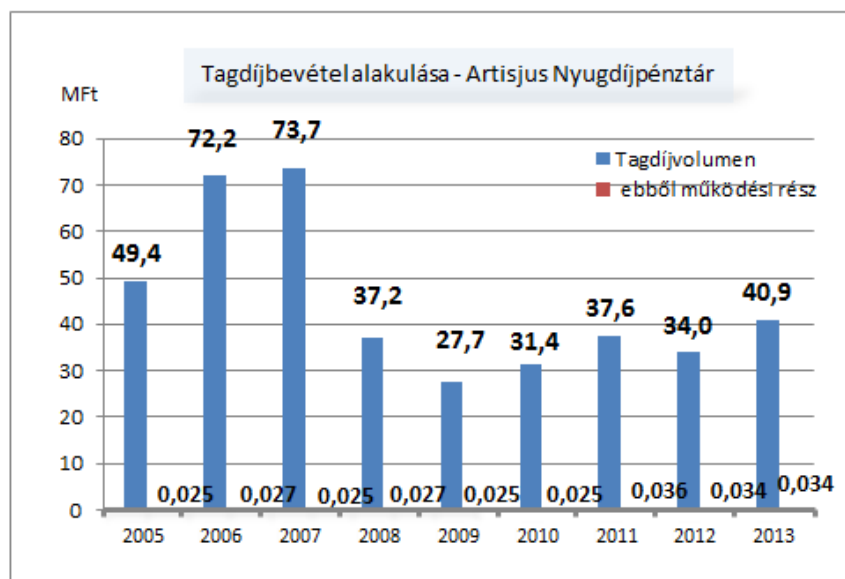
Me: eFt

Pénzügyi terv	I. név	II. név	III. név	IV. név	Éves
Tagdíjbefizetés	7 850	7 850	7 023	10 534	33 258
Munkáltatói hozzájárulás	310	310	350	350	1 319
Támogatás/adomány	0	40 000	0	18 870	58 870
Pénzügyi tevékenység eredménye	21 099	19 180	19 283	21 024	80 587

Tényadat	I. név	II. név	III. név	IV. név	Éves
Tagdíjbefizetés	3 272	13 454	4 311	19 690	40 727
Munkáltatói hozzájárulás	28	22	36	28	114
Támogatás/adomány	67 008	0	0	0	67 008
Pénzügyi tevékenység eredménye	2 851	8 795	41 781	10 862	64 289

Tény/terv	I. név	II. név	III. név	IV. név	Éves
Tagdíjbefizetés	41,7%	171,4%	61,4%	186,9%	122,5%
Munkáltatói hozzájárulás	9,0%	7,1%	10,3%	8,0%	8,6%
Támogatás/adomány	-	0,0%	-	0,0%	113,8%
Pénzügyi tevékenység eredménye	13,5%	45,9%	216,7%	51,7%	79,8%

A tagdíjbevételek volumenét több évre visszamenőleg vizsgálva az figyelhető meg, hogy a 2013. évi volumen némi előrelépést mutat az előző évek volumenéhez mérten.



8. Ráfordítások alakulása

A ráfordítások gyakorlatilag a pénzügyi tervnek megfelelően alakultak, összességében 98,6%-os szinten. A pénztár tevékenysége lényegében nem sok költségelemet tartalmaz, ami a tervkészítést természetesen megkönnyíti. A bevételekkel arányos költségelemek ugyanakkor a bevételi terv teljesítésétől függenek.

Me: eFt

Pénzügyi terv	I. név	II. név	III. név	IV. név	Éves
Anyagjellegű	2 733	2 888	1 581	1 581	8 782
Személyi jellegű	10 077	10 077	11 144	11 144	42 443
Felügyeleti díj	169	72	69	69	379
Összesen	12 979	13 037	12 794	12 794	51 605

Tényadat	I. név	II. név	III. név	IV. név	Éves
Adminisztráció díja	785	785	785	784	3 139
Könyvvizsgálati díj	250	250	250	250	1 000
Marketing költség	0	0	49	0	49
Tanácsadási díj	381	379	351	350	1 461
Posta (csekk) költség	2	2	14	6	24
Bankköltség	162	277	111	132	682
ANYAGJELLEGŰ	1 580	1 693	1 560	1 522	6 355
Tisztségviselői díjak	7 186	6 619	7 186	7 187	28 178
Megbízási díj	1 677	1 677	2 052	1 303	6 709
Járulékok	2 348	2 195	2 439	2 256	9 238
SZEMÉLYI JELL.	11 211	10 491	11 677	10 746	44 125
Felügyeleti díj	170	69	68	74	381
EGYÉB	170	69	68	74	381
ÖSSZESEN	12 961	12 253	13 305	12 342	50 861

Tény/terv	I. név	II. név	III. név	IV. név	Éves
Anyagjellegű	57,8%	58,6%	98,7%	96,3%	72,4%
Személyi jellegű	111,2%	104,1%	104,8%	96,4%	104,0%
Felügyeleti díj	100,6%	95,8%	97,9%	107,2%	100,4%
ÖSSZESEN	99,9%	94,0%	104,0%	96,5%	98,6%

A bevételek és a ráfordítások egyenlegeként a pénztár működési tevékenysége 16.345 eFt-os mérleg szerinti veszteséggel zárt, azonban a likviditási tartalékból közgyűlési döntéssel működési tartalékba történt 25 MFt-os tartalékátcsoportosítás következtében a működési források összességében növekedni tudtak.

A működési tevékenység kiadásai finanszírozásában a pénztár működési célú támogatói adomány bevétele kiemelt jelentőséggel bír, döntően ez finanszírozza a tevékenységet. 2013-ban ilyen jogcímen 33.508 ezer Ft összegben érkezett befizetés a pénztárba. A tagdíjakból befolyt (levont) működési bevétel a kialakított üzletpolitika mellett éves viszonylatban is elhanyagolható, alig 30 ezer Ft.

9. Ellenőrzések hatásai

2013-ban a pénztárnál külső ellenőrzésre (NAV, MNB) nem került sor. A belső ellenőrzések – beleértve az Ellenőrző Bizottság és a könyvvizsgáló munkáját – nem tártak fel olyan problémát, amely a korábbi évek beszámolóit módosítását tette volna szükségessé.

10. Kiegészítő vállalkozási tevékenység

A pénztár kiegészítő vállalkozási tevékenységet nem folytat.

11. Rendkívüli események

2013-ban a pénztár gazdálkodását érintő rendkívüli eseményre nem került sor. A pénztár vagyonkezelői háttérben 2014-től változás következik be, az ING ugyanis 2013. végével beszüntette a vagyonkezelési tevékenységét, így a pénztárnak az érintett vagyონrész vonatkozásában új partnert kellett keresnie. Az új partnert az Erste Alapkezelőben találta meg.

12. Meghatározó események

2013-ban a pénztár 3 közgyűlést is tartott, miután Kardos Gyula úr, az igazgatótanács elnöke az év közben elhalálozott, s a tisztség betöltéséről a pénztár egy soron kívüli közgyűlés összehívásával intézkedett.

A 2013 május 10-i közgyűlés

- elfogadta a pénztár 2012. évi éves beszámolóját,
- jóváhagyta a pénztár éves és hosszútávú tervét,
- a likviditási tartalék terhére, a működési tartalék javára eszközölt tartalékátcsoportosításról hozott határozatot.

A 2013 június 14-i közgyűlés

- döntött a pénztár elnevezése megváltoztatásáról,
- tisztségviselőt választott a pénztár igazgatótanácsába.

A 2013. december 13-i közgyűlés

- tájékoztatta a pénztártagokat a pénztár vagyoni és jövedelmi helyzetéről, illetve a vagyonkezelői háttér változásáról.

13. Munkáltatói kötelezettségek teljesítése és meg nem fizetett tagdíjak

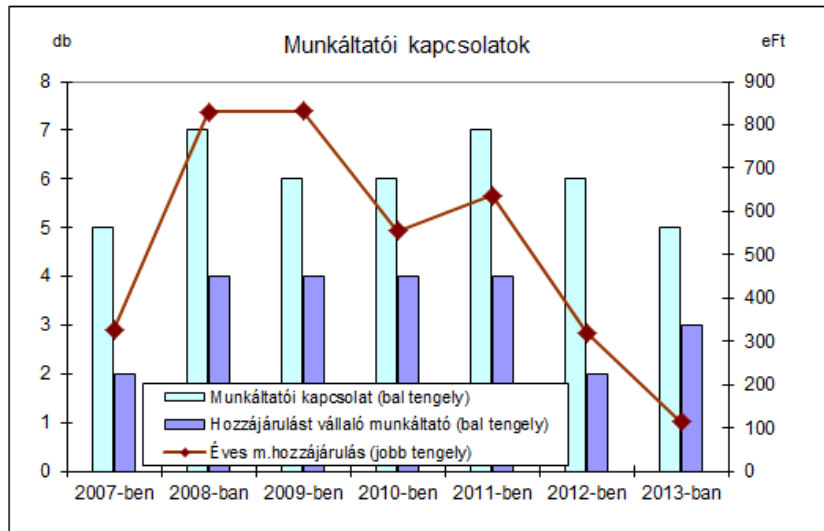
A pénztárba munkáltatói hozzájárulást teljesítő munkáltatók tagdíjfizetési kötelezettségüknek eleget tettek. A munkáltatói hozzájárulás volumene az egyéni tagdíjként fizetett összegekhez képest elhanyagolható, így az nincs lényegesebb hatással a pénztár gazdálkodására.

A meg nem fizetett tagdíjak tartaléka azon tagokkal szembeni alaptagdíjként előírt tagdíjkövetelés állományát tartalmazza, akik a pénztárban tagsági jogvisztonnyal rendelkeznek és tagdíjfizetési kötelezettségüknek nem-, vagy csak részben tettek eleget az év folyamán. A tagdíj nemfizetésnek a tagok irányában szankcionálási hatása nincs, amennyiben a hozam arra lehetőséget biztosít, a pénztár a meg nem fizetett tagdíjra jutó működési és likviditási tagdíjrészt az egyéni számláról levonhatja. 2013-ban ilyen jogcímen összesen 13 ezer Ft került felszámításra.

Me: eFt

Meg nem fizetett tagdíjak	Nyitó állomány	Tárgyévi változások	Záró állomány
működési célú	5	2	7
fedezeti célú	995	298	1 293
likviditási célú	5	1	6
Összesen	1 005	301	1 306

A munkáltatói kapcsolatok száma illetve a munkáltatói hozzájárulás volumene az elmúlt 6 év folyamán jelentősen ugyan nem változott, de 2013-ban is csökkent. Különösebb dinamikát ugyanakkor ebből nem lehet következtetésként levonni, mivel a volumenszámok eleve alacsonyak.



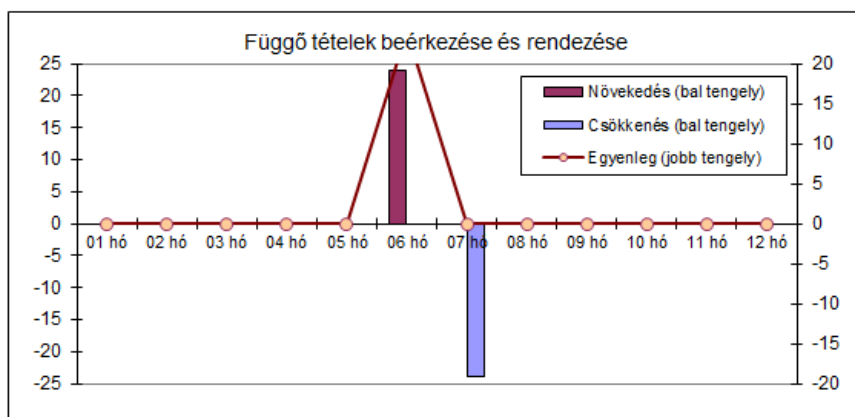
14. A pénztár kintlévőségei illetve fizetési kötelezettségei

A pénztárnak a fordulónapon veszélyeztetett kintlévősége nincs. A pénztár tagi kölcsönt nem nyújt. A követeléseit a befektetési tevékenységével összefüggő áthúzódó ügyletekből fennálló 752 eFt-os pozíció, továbbá a tagokkal szembeni 1.312 eFt-os tagdíjkövetelés – ebből 6 eFt 2014. januárjára áthúzódó tagdíjbefizetés 2013. évre történt előírásából, a fennmaradó összeg pedig a nem fizetőkkel szembeni tagdíjelőírásból áll - teszi ki.

A pénztár fordulónapon fennálló kötelezettségeit az ingatlan értékbecslővel illetve a letétkezelővel szembeni szállító kötelezettség (összesen 323 eFt), a vagyionkezelőkkel szembeni díjfizetési kötelezettség (4.193 eFt), az áthúzódó befektetési ügyletekből fennálló 10.925 eFt-os fizetési kötelezettség, az MNB-vel szembeni díjfizetési kötelezettség (73 eFt) teszik ki. Passzív időbeli elhatárolásként a könyvvizsgálóval szembeni 1.000 eFt-os díjkötelezettség illetve további 117 eFt-os tanácsadói díjkötelezettség lett beállítva.

15. Azonosítatlan (függő tételek) állománya

A pénztárnak a fordulónapon azonosítatlan függő tétele nincs. A tagdíjfizetések rendben beazonosításra kerülnek és az érintettek egyéni számláin jóváírásra kerülnek. A függő számlán forgalom mindössze 1 tétel vonatkozásában bonyolódott az év folyamán.



Egyéb függő vagy jövőbeni (biztos) kötelezettsége nincs a pénztárnak.

16. Átcsoportosítás (hozamfelosztás)

Átcsoportosítás:

A tárgyévben a pénztár tartalékai közötti átcsoportosításra közgyűlési határozat született, melynek alapján a likviditási tartalékból 25 MFt került át a pénztár működési tartalékába.

A pénztári alapszabály rendelkezése értelmében a minimum tagdíjkötelezettséget nem teljesítő pénztártagok esetében a hozammal szemben elszámolhatja a meg nem fizetett tagdíjakra eső működési és likviditási részt. Erre a tárgyévben összesen 13 eFt (7 eFt működési és 6 eFt likviditási) összegben került sor.

Hozamfelosztás:

A tárgyidőszak alatt termelődött hozam felosztása a pénztártagok egyéni és szolgáltatási számláinak idővel súlyozott átlagegyenlege alapján történt meg.

17. Alkalmazottak és választott tisztségviselők létszáma és személyi jellegű kifizetések

A pénztárnak főállású alkalmazottja nincs. A tagokkal történő kapcsolattartásban 2 fő (Artisjus munkatárs) működik közre megbízásos jogviszonyban, illetve 1 fő az üzleti döntési folyamatokat segíti. Részükre összesen bruttó 6.709 eFt díj került elszámolásra 2013-ban.

A tisztségviselők tiszteletdíjban a közgyűlés jóváhagyásával részesülnek. Az 5 fős Igazgatótanács tiszteletdíja havi bruttó 1 623 eFt (éves szinten 18 905 eFt), a 3 fős Ellenőrző bizottság tiszteletdíja havi bruttó 773 eFt (éves szinten 9 272 eFt).

18. A pénztár 2013. évi befektetési tevékenységének értékelése

A Pénztár 2013. évi vagyonkezelését a jóváhagyott befektetési politikának megfelelően megosztott vagyonkezelői háttérrel valósította meg. A pénztár vagyonkezelői partnerei:

- a Concorde Befektetési Alapkezelő Zrt
- az ING Investment Zrt

2014-től az ING-s kapcsolat megszűnt, a vagyonkezelő mandátumát az Erste Alapkezelő Zrt vette át, de ez a változás a 2013. évi tevékenységre még semmiféle befolyást nem eredményezett.

A vagyonkezelőkhöz kihelyezett portfólión túl a pénztárnak két ingatlana van, az egyik Győr, a másik Pécs belvárosában. Más vagyonelemet a pénztár közvetlenül nem tart.

Az ingatlanok jellemzői:

	Me: Ft				
	2012.12.31	2013.03.31	2013.06.30	2013.09.30	2013.12.31
Győri ingatlan					
Bekerülési érték	42 426 880	42 426 880	42 426 880	42 426 880	42 426 880
Piaci érték	36 400 000	36 400 000	36 400 000	36 400 000	33 600 000
Pécsi ingatlan					
Bekerülési érték	52 028 000	52 028 000	52 028 000	52 028 000	52 028 000
Piaci érték	35 700 000	35 700 000	35 700 000	35 700 000	33 400 000
Összesen	72 100 000	72 100 000	72 100 000	72 100 000	67 000 000

Az ingatlanok értékbecslésére 2013. decemberében került sor, az átértékelés 5,1 MFt értékcsökkenést eredményezett.

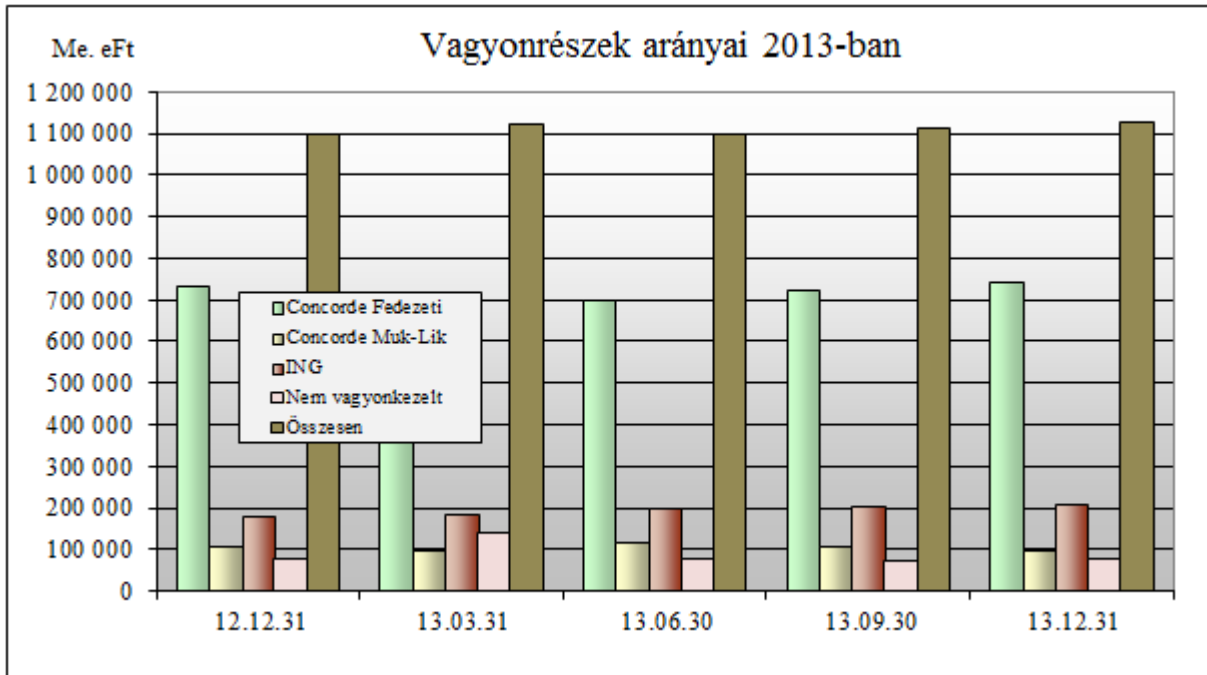
Az ingatlanok tartós bérleti szerződésben vannak hasznosítva. A győri ingatlan éves bérleti díja 6.320 eFt, ami a piaci értékre vetítve 18,8%-os hozamot, a megtérülést tekintve 5,3 éves megtérülést biztosít. Ez a hasznosítás a bekerülési értékhez viszonyítva 14,9%-os hozamot és 6,7 éves megtérülést biztosít a pénztárnak. A pécsi ingatlan éves bérleti díja 6.660 eFt, ami a piaci értékre vetítve 19,94%-os hozamot, a megtérülést tekintve 5,0 éves megtérülést biztosít. Ez a hasznosítás a bekerülési értékhez viszonyítva 12,8%-os hozamot és 7,8 éves megtérülést biztosít a pénztárnak. E magas megtérülési értékek részben a kedvező bérleti díjkonstrukciónak, részben pedig az ingatlanok piaci értékének elmúlt évekbeli folyamatos csökkenésének az együttes eredménye. A pénztár megbízásában álló ingatlan értékbecslő cég, az Experting Kft ugyanis az ingatlanok értékét a piaci szokásos értékek alapján végzi el, függetlenül azok jelenlegi bérleti hasznosításától. Ez a megközelítés természetesen igencsak óvatossá mondható, ami a tagok érdekeit szolgálja. A pénztár ingatlan befektetései az elmúlt években igen fontos hozamkiegyenlítő szerepet töltek be az évenkénti hozamok szempontjából, annak ellenére is, hogy a piaci értéke folyamatosan csökkent.

A két vagyonkezelő vegyes portfóliókezelésre kapott megbízást, eltérő összetételű befektetési irányelv és annak megfelelő referenciaindex alkalmazásával. A Pénztár a befektetésre szánt vagyon portfólió-összetételét részben a konkrét vagyonkezelési szerződésekben, részben a Befektetési Politikájában határozza meg. A befektetési politikát a pénztár még 2011-ben a magyarországi országgockázat csökkentése igényével módosította, az eddigi tisztán hazai befektetésekkel szemben lehetőséget biztosított a Concorde által kezelt portfólióban a közép-európai régió részvénybefektetéseibe történő befektetésre is. A megcélzott összetétel az alábbiak szerint lett meghatározva:

- a Concorde fedezeti portfólió esetében: 20% MAX index : 40% BUX index 40% CETOP index
- a Concorde működési és likviditási portfólió esetében: RMAX index.
- ING Investment Zrt esetében: 100% MAX index

A vagyonkezelőknél kezeltetett vagyonrészek arányai negyedévente:

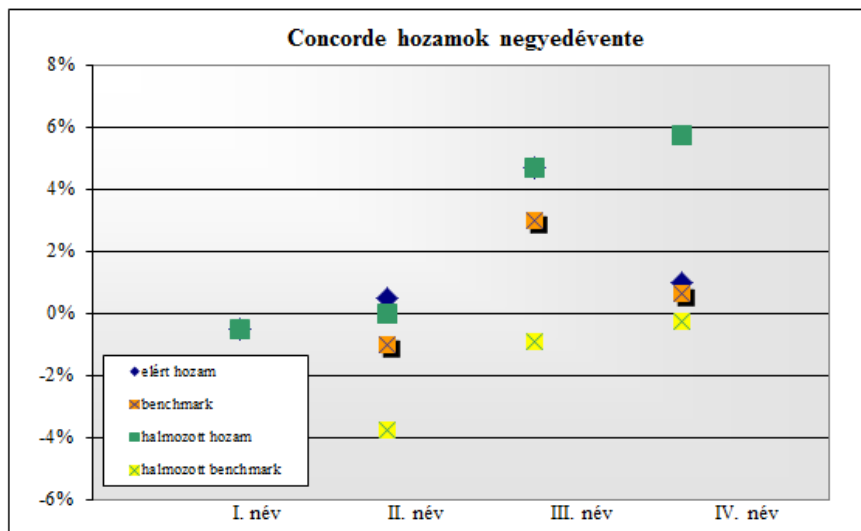
	Me: eFt				
	12.12.31	13.03.31	14.06.30	13.09.30	13.12.31
Concorde	844 951	796 950	822 933	835 293	840 654
- Concorde Fedezeti	735 185	696 428	702 879	725 737	742 809
- Concorde Muk-Lik	109 766	100 522	120 054	109 556	97 845
ING	180 611	185 544	198 786	203 913	208 774
Nem vagyonkezelt	75 063	139 309	77 321	74 772	75 590
Összesen	1 100 625	1 121 803	1 099 040	1 113 978	1 125 018

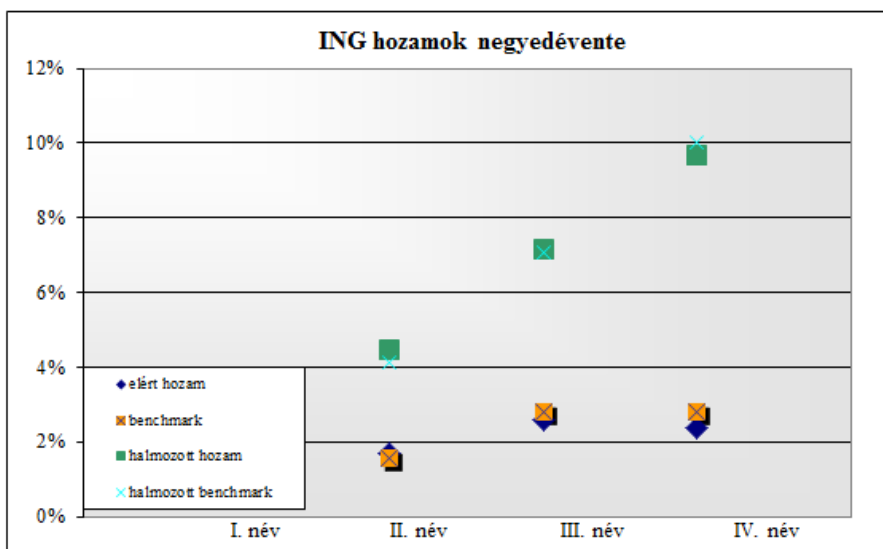


A fedezeti tartalék vagyonezelt portfóliói hozamadatai az alábbiak:

Concorde	I. név	II. név	III. név	IV. név
elért hozam	-0,50%	0,49%	4,70%	0,97%
benchmark	-2,77%	-1,04%	2,99%	0,65%
halmozott hozam	-0,50%	-0,01%	4,69%	5,70%
halmozott benchmark	-2,77%	-3,78%	-0,90%	-0,26%

ING	I. név	II. név	III. név	IV. név
elért hozam	2,73%	1,67%	2,58%	2,38%
benchmark	2,55%	1,54%	2,81%	2,78%
halmozott hozam	2,73%	4,45%	7,14%	9,69%
halmozott benchmark	2,55%	4,13%	7,06%	10,03%





A decembertől elkülönítetten kezelt működési és likviditási vagyონrész befektetési teljesítménye a rövid időtávra tekintettel nem értékelhető.

A befektetési politikát tekintve a pénztár vezetése a hazai pénztárpiac átlagához viszonyítva magasabb részvényarányú vagyónösszetétel mellett foglalt állást. A megfogalmazott befektetési célkitűzés az alábbi volt: 42%MAX : 8%BIX : 25%BUX : 25% CETOP. 2013-ban a közép-kelet-európai részvénypiacok rosszabbul teljesítettek, mint a fejlett régiók tőzsdéi, így a benchmark hozam 3,1% volt mindössze. A ténylegesen elért eredmény köszönhetően a vagyónkezelők tevékenységének és részben az ingatlan vagyónrész kedvező befektetési lehetőségének, ennél lényegesen kedvezőbb lett, a bruttó hozam 6,63%, míg a nettó hozam 5,90% lett. A 0,4%-os december/decemberi éves inflációt figyelembe véve ez a teljesítmény 5,5%-os reálhozamot eredményezett a tagságnak. Az elmúlt 10 év átlagos befektetési teljesítményéből számított 10 éves súlyozott hozam 7,9%, ami 1,35%-kal haladja meg az ugyanezen időszakra számított 6,55%-os benchmarkhozamot.

A befektetési hatékonysági mutatók az alábbiak:

Megnevezés	I. név	II. név	III. név	IV. név	Éves
Pénztár egésze éves bruttó hozam:	0,4921%	1,0471%	3,9432%	1,0236%	6,6289%
Pénztár egésze éves nettó hozam:	0,1770%	0,7998%	3,8541%	0,9783%	5,8960%
Pénztár egésze referencia hozama:	-0,8472%	-0,1674%	2,8091%	1,3076%	3,0981%
Pénztár egésze 10 éves mértani súlyozott hozama:					7,9010%
Pénztár egésze 10 éves mértani súlyozott referencia hozama:					6,5545%
2004-2013. közötti vagyónnövekedési mutató					6,6322%

A pénztár előző években elért hozamadatok az alábbiak:

2004.	2005.	2006.	2007.	2008.	2009.	2010.	2011.	2012.	2013.
25,42%	18,79%	14,44%	7,79%	-28,04%	38,64%	6,04%	-10,17%	15,67%	5,90%

A pénztár a befektetési politikájában a 2014-es évre nem eszközölt változtatást.

19. A pénztári vagyónösszetétele

A pénztár vagyónának összetétele 2013-ban az alábbiak szerint változott:

Me. eFt

Concorde FED	2012.12.31-én			Változás			2013.12.31-én		
	Bekertülési értéken	Értékelési különbözet	Piaci értéken	Bekertülési értéken	Értékelési különbözetben	Piaci értéken	Bekertülési értéken	Értékelési különbözet	Piaci értéken
Diszkont kincstárjegy	70 904	286	71 190	-20 693	-148	-20 841	50 211	138	50 349

A 2013. éves beszámoló kiegészítő melléklete

Állampapír	61 853	5 568	67 421	13 571	-3 732	9 839	75 424	1 836	77 260
Vállalati kötvény	122 609	6 693	129 302	-122 609	-6 693	-129 302	0	0	0
Jelzálogkötvény	2 776	187	2 963	-2 776	-187	-2 963	0	0	0
Részvény	216 418	3 627	220 045	92 491	-14 081	78 410	308 909	-10 454	298 455
Befektetési jegy	308 205	27 463	335 668	1 587	-10 614	-9 027	309 792	16 849	326 641
külf. Bef.jegy	48 116	1 739	49 855	-48 116	-1 739	-49 855	0	0	0
Összesen	830 881	45 563	876 444	-86 545	-37 194	-123 739	744 336	8 369	752 705

ING	2012.12.31-én			Változás			2013.12.31-én		
	Bekerülési értéken	Értékelési különbözet	Piaci értéken	Bekerülési értéken	Értékelési különbözetben	Piaci értéken	Bekerülési értéken	Értékelési különbözet	Piaci értéken
Diszkont kincstárjegy	7 401	30	7 431	36 056	-27	36 029	43 457	3	43 460
Állampapír	145 946	6 403	152 349	9 562	-2 909	6 653	155 508	3 494	159 002
Diákkötvény	8 042	513	8 555	-2 805	-158	-2 963	5 237	355	5 592
Jelzálogkötvény	5 762	168	5 930	-5 560	-163	-5 723	202	5	207
Összesen	167 151	7 114	174 265	37 253	-3 257	33 996	204 404	3 857	208 261

Saját kezelésben	2012.12.31-én			Változás			2013.12.31-én		
	Bekerülési értéken	Értékelési különbözet	Piaci értéken	Bekerülési értéken	Értékelési különbözetben	Piaci értéken	Bekerülési értéken	Értékelési különbözet	Piaci értéken
Ingatlan	85 027	-12 927	72 100	0	-5 100	-5 100	85 027	-18 027	67 000
Összesen	85 027	-12 927	72 100	0	-5 100	-5 100	85 027	-18 027	67 000

Concorde MUK-LIK	2012.12.31-én			Változás			2013.12.31-én		
	Bekerülési értéken	Értékelési különbözet	Piaci értéken	Bekerülési értéken	Értékelési különbözetben	Piaci értéken	Bekerülési értéken	Értékelési különbözet	Piaci értéken
Diszkont kincstárjegy	109 017	745	109 762	-13 218	1 289	-11 929	95 799	2 034	97 833
Összesen	109 017	745	109 762	-13 218	1 289	-11 929	95 799	2 034	97 833

A befektetési céllal vásárolt ingatlanok értéke, amortizációja és értékelési különbözet változása az alábbiak szerint alakult:

	Nyitó értékek (eFt)					Év közbeni változás (eFt)								Záró értékek (eFt)				
	Bruttó érték	Halm. écs.	Nettó érték	Ért.kül. önb.	Piaci érték	I. n.év		II. n.év		III. n.év		IV. n.év		Bruttó érték	Halm. écs.	Nettó érték	Ért.kül. nb.	Piaci érték
						É. cs.	Ért. kül.	É. cs.	Ért. kül.	É. cs.	Ért. kül.	É. cs.	Ért. kül.					
Győri ingatlan	42 427	8 485	33 942	2 458	36 400	212	212	212	212	212	212	212	-2 588	42 427	9 334	33 093	507	33 600
Pécsi ingatlan	52 028	4 443	47 585	-11 885	35 700	185	185	185	185	185	185	185	-2 115	52 028	5 184	46 844	-13 444	33 400
Összesen	94 455	12 929	81 526	-9 426	72 100	397	397	397	397	397	397	397	-4 703	94 455	14 518	79 937	-12 937	67 000

A pénztár vagyonában közvetlen külföldi befektetések nem szerepelnek, csupán Magyarországon kibocsátott, külföldi devizában nyilvántartott értékpapírok. A külföldi piaci jelenlétet befektetési alapok befektetési jegyeivel képezi le a vagyonkezelő.

Befektetéseink főbb adatainak devizanemenkénti megoszlása a fordulónapon az alábbi (eFt-ban):

Megnevezés	Befektetések év végi értéke - könyv szerinti értéken	Befektetések év végi értéke - piaci értéken
HUF	1 123 694	1 125 018
Összesen	1 123 694	1 125 018

A pénztár befektetési teljes egészében magyarországi befektetések.

A pénztár vagyonának fordulónapi megoszlása tartalékonként értékpapíronként az alábbi (eFt-ban):

A 2013. éves beszámoló kiegészítő melléklete

Megnevezés	Könyv sz. érték	Piaci érték	Könyv sz. érték	Piaci érték	Könyv sz. érték	Piaci érték	Könyv sz. érték	Piaci érték
	Fedezeti portfólió		Működési portfólió		Likviditási és kockázati portfólió		Összesen	
Portfólió összesen	1 026 219	1 025 508	17 146	17 276	80 329	82 234	1 123 694	1 125 018
Bankszámlák és készpénz összesen	7 715	7 717	1 503	1 503	173	173	9 391	9 393
Pénzforgalmi számla és befektetési számla	7 715	7 717	1 503	1 503	173	173	9 391	9 393
Folyószámla	6 926	6 926	1 496	1 496	168	168	8 590	8 590
Bef. számla ING	513	514	0	0	0	0	513	514
Bef. számla Concorde	276	277	0	0	0	0	276	277
Bef. számla MUK-LIK	0	0	7	7	5	5	12	12
Értékpapírok összesen	948 740	960 964	15 643	15 773	80 156	82 061	1 044 539	1 058 798
Hitelviszonyt megtestesítő értékpapírok (kötvények)	329 837	335 661	15 643	15 773	80 156	82 061	425 636	433 495
Magyar állampapír	324 600	330 070	15 643	15 773	80 156	82 061	420 399	427 904
D140108	16 475	16 539	0	0	1 905	1 969	18 380	18 508
D140129	1 399	1 406	0	0	0	0	1 399	1 406
D140305	22 443	22 506	0	0	5 111	5 273	27 554	27 779
D140430	10 003	10 007	0	0	9 515	9 779	19 518	19 786
D140625	0	0	0	0	4 777	4 932	4 777	4 932
D140806	0	0	0	0	24 263	24 560	24 263	24 560
D141015	0	0	14 588	14 649	0	0	14 588	14 649
MNB140108	2 998	2 998	0	0	0	0	2 998	2 998
MNB140115	40 350	40 352	0	0	0	0	40 350	40 352
MÁK2015A	0	0	1 055	1 124	14 765	15 733	15 820	16 857
MÁK2015B	0	0	0	0	19 820	19 815	19 820	19 815
MÁK2015C	35 077	35 975	0	0	0	0	35 077	35 975
MÁK2016D	16 929	16 951	0	0	0	0	16 929	16 951
MÁK2017A	11 273	11 344	0	0	0	0	11 273	11 344
MÁK2017B	19 799	20 854	0	0	0	0	19 799	20 854
MÁK2018A	15 108	15 132	0	0	0	0	15 108	15 132
MÁK2019A	41 212	43 256	0	0	0	0	41 212	43 256
MÁK2020A	18 520	18 870	0	0	0	0	18 520	18 870
MÁK2022A	27 103	28 004	0	0	0	0	27 103	28 004
MÁK2023A	4 114	4 138	0	0	0	0	4 114	4 138
MÁK2028A	41 797	41 738	0	0	0	0	41 797	41 738
Értékpapír, melyben foglalt kötelezettség teljesítéséért a magyar állam készfizető kezességét vállal	5 237	5 591	0	0	0	0	5 237	5 591
DK201501	5 237	5 591	0	0	0	0	5 237	5 591
Résztvények	308 909	298 456	0	0	0	0	308 909	298 456
A Budapesti Értéktőzsdére vagy más elismert értékpapírpiacon bevezetett Magyarországon nyilvános forgalomba hozott részvény	308 909	298 456	0	0	0	0	308 909	298 456
Ányomda	814	1 087	0	0	0	0	814	1 087
CIG	2 465	2 896	0	0	0	0	2 465	2 896
Danubius	1 189	2 010	0	0	0	0	1 189	2 010
Graphisoftpark	4 537	5 803	0	0	0	0	4 537	5 803
MATÁV	34 904	30 354	0	0	0	0	34 904	30 354
MOL	102 872	90 006	0	0	0	0	102 872	90 006

A 2013. éves beszámoló kiegészítő melléklete

OTP	100 361	91 049	0	0	0	0	100 361	91 049
Pannergy	788	868	0	0	0	0	788	868
Raba	696	897	0	0	0	0	696	897
RICHTER	60 283	73 486	0	0	0	0	60 283	73 486
Befektetési jegyek, illetve egyéb kollektív befektetési értékpapír	309 792	326 641	0	0	0	0	309 792	326 641
Magyarországon bejegyzett befektetési alap befektetési jegye, ide nem értve az ingatlan befektetési alapot	309 792	326 641	0	0	0	0	309 792	326 641
CIB KE	96 373	98 847	0	0	0	0	96 373	98 847
CONCORDE KE	100 025	105 705	0	0	0	0	100 025	105 705
CONCORDE Konv	98 442	106 076	0	0	0	0	98 442	106 076
MKB BONUS	14 952	16 013	0	0	0	0	14 952	16 013
Jelzáloglevél	202	206	0	0	0	0	202	206
Magyarországon bejegyzett jelzáloghitel-intézet által kibocsátott, nyilvánosan forgalomba hozott jelzáloglevél	202	206	0	0	0	0	202	206
FJ15NF01	202	206	0	0	0	0	202	206
Ingatlan	79 937	67 000	0	0	0	0	79 937	67 000
Ingatlan - Győr	33 093	33 600	0	0	0	0	33 093	33 600
Ingatlan - Pécs	46 844	33 400	0	0	0	0	46 844	33 400
Követelés értékpapír ügyletekből	752	752	0	0	0	0	752	752
Kötelezettségek értékpapír ügyletekből	10 925	10 925	0	0	0	0	10 925	10 925

A pénztár vagyonkezelői közül a Concorde Alapkezelő év közben határidős ügyleteket nem bonyolított, viszont még az előző évről fennállt egy nyitott pozíciója (határidős Euro eladása), amely 2013. február 7-én járt le, 591 eFt-os veszteséggel.

Értékpapír kölcsönzésre a vagyonkezelők nem kaptak felhatalmazást, így ilyen jellegű kockázatoktól mentes a pénztár vagyona. A vagyonkezelők elé megfogalmazott befektetési politika kockázati tőkealap jegy vásárlására sem ad felhatalmazást a vagyonkezelőknek, így ilyen befektetési sincsenek a pénztárnak.

A pénztár nyilvántartása nem elszámoló egység alapú. A Pénztárnak egyéb függő és jövőbeni (biztos) kötelezettsége nem áll fenn a fordulónapon.

20. A pénztár által teljesített kifizetések

A Pénztár szolgáltatási tevékenysége összességében az előző évi volumenhez közeli értéket ért el, 107 MFt-ot teljesített az előző évi 113 MFt-tal szemben. A jogcímeiben ugyanakkor jelentős elmozdulás következett be, de miután az esetszám nagyon alacsony, így ebből semmiféle tendenciára nem kell/lehet következtetni:

Jogcím	Me: eFt							Változás
	2008.	2009.	2010.	2011.	2012.	2013.		
Egyösszegű nyugdíjként	58 316	76 025	33 059	18 719	106 690	36 357	34,1%	
Öröklési kifizetés	4 754	5 514	8	10	873	62 660	7177,5%	
Várakozási idő leteltét követő kifizetesként	22 528	34 509	75 263	24 593	5 890	8 472	143,8%	
Más pénztárba átlépők után kifizetett ö.	48	0	14 383	2 196	0	0	0,0%	
Mindösszesen	85 646	116 048	122 713	45 518	113 453	107 489	94,7%	

A Pénztár szolgáltatási tevékenységével kapcsolatban költséget nem terhel át a tagokra, a kiadások kizárólag a banki pénzforgalmi jutalékban merülnek ki. Ennek halmozott összege elkülönítve nem mutatható ki a mindösszesen 682 eFt-os bankköltségen belül. Ezzel kapcsolatban meg kell jegyezni, hogy a banki költségek (tranzakciós adó) növekedése miatt a pénztárnak ezen jogcímen az előző év 302 eFt-os költséghez képest lényegesen magasabb költsége merült fel.

21. A pénztári tartalékok alakulása, a tartalékképzés arányai

A pénztár 2013-as üzleti éve a pénzügyi tervben megfogalmazott elváráshoz közeli értéken realizálódott, ami a tagdíjvolument illeti. A befektetési tevékenység eredménye valamelyest elmaradt a megfogalmazott értéktől, de így is tisztos reálhozamot eredményezett a tagoknak. Mindezek eredményeként a mérleg főösszege 4,7%-kal csökkent. A tartalékok állománya ugyanakkor 1,3%-kal bővült, ezen belül a fedezeti tartalék állománya 3,4%-kal. A likviditási tartalék állománya az évközbeni igénybevétel következtében 19,8%-kal csökkent.

Me: eFt

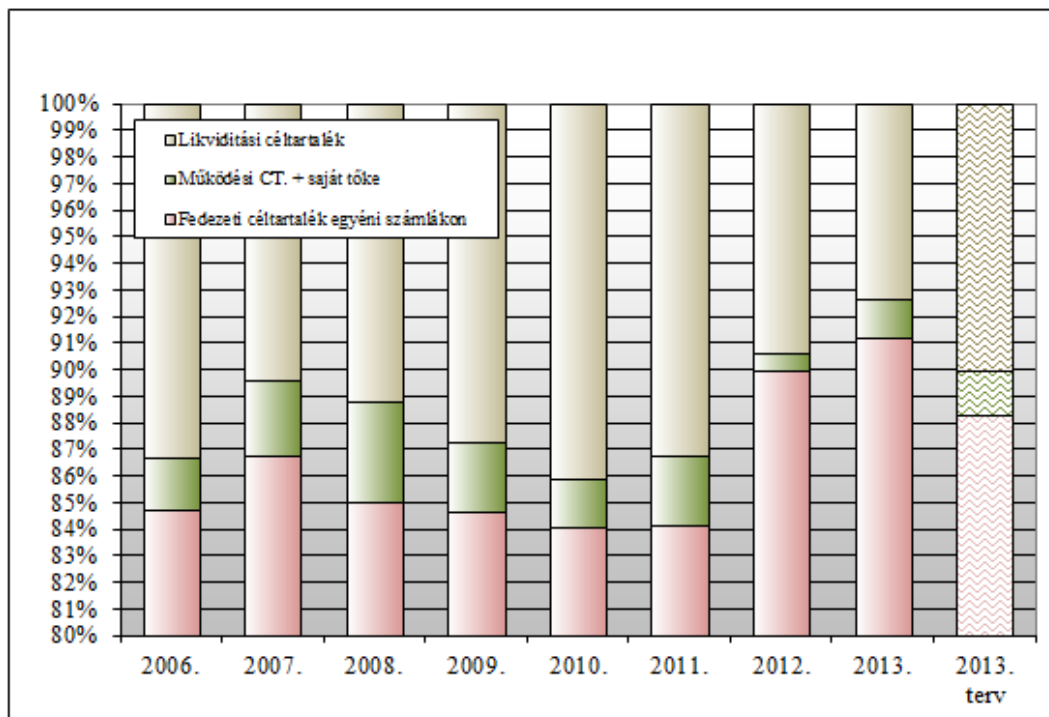
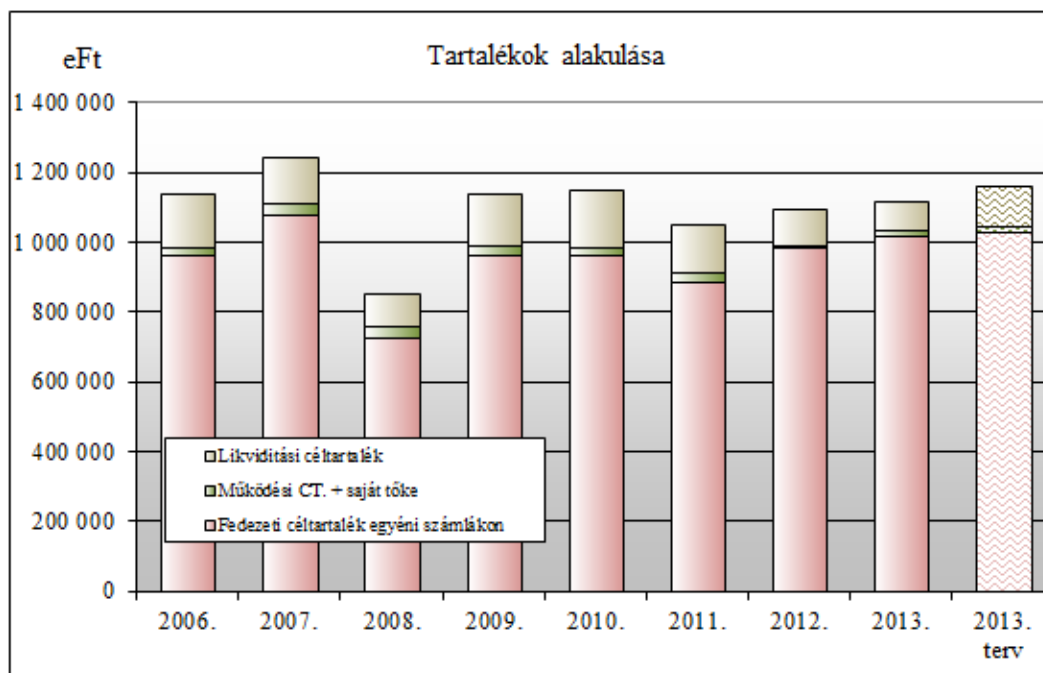
	Időszak		Változás	
	2012. év	2013. év	Értékben	Százalékban
Mérlegfőösszeg	1 192 775	1 137 255	-55 520	-4,7%
Saját tőke	7 371	16 032	8 661	117,5%
Céltartalékok	1 090 654	1 104 592	13 938	1,3%
- Működési céltartalék	27	130	103	381,5%
- Fedezeti céltartalék	987 055	1 020 922	33 867	3,4%
- Likviditási céltartalék	102 567	82 234	-20 333	-19,8%
- Meg nem fizetett tagdíjak	1 005	1 306	301	30,0%

A pénztár befektetési politikája mintegy 50%-os részvényarányt fogalmaz meg, aminek következtében a befektetési piacok alakulása jelentős hatással bír a tartalékok alakulására is.

A fordulónapon a működési tartalék felhalmozott vagyona – beleértve a saját tőkeként rendelkezésre álló forrásállományt is – a pénztár összvagyonának 1,4%-át, a likviditási pedig a 7,3%-át teszi ki. Az utóbbi nagyfokú biztonságot ad a pénztári tevékenységnek. Erre egyébként szükség is van, miután a működési tevékenység finanszírozásában a likviditási tartalék fontos szerepet játszik.

Me: eFt

	2006.	2007.	2008.	2009.	2010.	2011.	2012.	2013.	2013. terv
Fedezeti céltartalék egyéni számlákon	966 446	1 078 373	727 551	964 593	966 225	885 148	987 055	1 020 922	1 028 548
Működési CT. + saját tőke	22 048	35 664	32 494	29 269	20 888	27 028	7 398	16 162	19 143
Likviditási céltartalék	151 904	128 869	96 049	145 331	161 746	139 592	102 567	82 234	117 143
Céltartalékok + saját tőke összesen	1 140 398	1 242 906	856 094	1 139 193	1 148 859	1 051 768	1 097 020	1 119 318	1 164 834



A pénztári tartalékok 2013. évben az alábbiak szerint változtak:

Me: eFt

Fedezeti céltartalék egyéni számlákon	Előző év	Tárgyév
Nyitó állomány	885 148	987 055
Tárgyévben egyéni számlákon jóváírt szolgáltatási célú bevételek (+)	43 088	83 114
Más pénztárból átlépő tagok által áthozott tagi követelés egyéni számlákon (+)	2 455	784
Egyéni számlákat megillető hozambevételek (+)	104 713	111 323
Egyéni számlákat megillető értékelési különbözet (+/-)	119 534	-41 527
Likviditási tartalékokból átcsoportosítás (+)	28 000	0
Tartaléktőke átcsoportosítás (+/-)	0	0
Szolgáltatások fedezetére átcsoportosítás szolgáltatási tartalékba (-)	106 690	36 357

A 2013. éves beszámoló kiegészítő melléklete

Tagoknak, kedvezményezetteknek, munkáltatóknak visszatérítés (-)	6 955	71 251
Más pénztárba átlépő tag követelésének átadása (-)	0	0
Egyéni számlákat terhelő szolgáltatási célú egyéb ráfordítások (-)	869	995
Egyéni számlákat terhelő befektetésekkel kapcsolatos ráfordítások (-)	81 359	11 211
Egyéb változás (+/-)	-10	-13
Egyéni számlák záróállománya	987 055	1 020 922

Fedezeti céltartalék szolgáltatási számlákon	Előző év	Tárgyév
Nyitó állomány	0	0
Egyéni számláról tárgyévben átcsoportosított szolgáltatások fedezete (+)	106 690	36 357
Más pénztárból átlépő tagok által hozott tagi követelés (+)	0	0
Szolgáltatási tartalékon jóváírt egyéb bevételek (+)	0	0
Szolgáltatási tartalékot megillető értékelési különbözet (+/-)	0	0
Szolgáltatási tartalékot megillető hozambevételek (+)	0	0
Likviditási tartalékokból átcsoportosítás (+)	0	0
Tartaléktökből átcsoportosítás (+)	0	0
Tagoknak, kedvezményezetteknek nyújtott pénztári szolgáltatások (-)	106 690	36 357
Tagoknak, kedvezményezetteknek visszatérítés (-)	0	0
Más pénztárba átlépő tag szolgáltatási fedezetének átadása (-)	0	0
Szolgáltatások folyósításával kapcsolatos kiadások (-)	0	0
Szolgáltatási számlát terhelő egyéb kiadások (-)	0	0
Szolgáltatási számlákat terhelő befektetéssel kapcsolatos kiadások (-)	0	0
Egyéb változás (+/-)	0	0
Szolgáltatási tartalék záró állománya	0	0

Likviditási po. értékelési különbözetére képzett céltartalék	Előző év	Tárgyév
Nyitó állomány	-5 925	718
Tárgyévben képzett céltartalék (+)	6 643	1 187
Tartalékba átcsoportosítás egyéni számláról (+)		
Tartalékba átcsoportosítás szolgáltatási tartalékból (+)		
Tartalékba átcsoportosítás működési céltartalékból (+)	0	0
Tartalék egyéb bevételei (+)	0	0
Tartalékból átcsoportosítás egyéni számlára (-)	0	0
Tartalékból átcsoportosítás szolgáltatási tartalékba (-)	0	0
Tartalékból átcsoportosítás működési célra (-)	0	0
Tartalék felhasználása egyéb célra (-)	0	0
Tartalék záró állománya	718	1 905

A pénztárnak azonosíthatatlan befizetések befektetési hozamára képzett céltartaléka nem volt.

Egyéb likviditási célokra képzett céltartalék	Előző év	Tárgyév
Nyitó állomány	145 517	101 849
Tárgyévben képzett tartalék (+)	14 327	3 472
Tartalékba átcsoportosítás egyéni számláról (+)	5	8
Tartalékba átcsoportosítás szolgáltatási tartalékból (+)	0	0
Tartalékba átcsoportosítás működési céltartalékból (+)	0	0

A 2013. éves beszámoló kiegészítő melléklete

Tartalék egyéb bevételei (+)	0	0
Tartalékból átcsoportosítás egyéni számlára (-)	28 000	0
Tartalékból átcsoportosítás szolgáltatási tartalékba (-)	0	0
Tartalékból átcsoportosítás működési célra (-)	30 000	25 000
Tartalék felhasználás egyéb célokra (-)	0	0
Tartalék záró állománya	101 849	80 329

A pénztár cash-flow kimutatása az alábbi pénzforgalmat mutatja:

Cash-Flow kimutatás	Előző év	Tárgyév
Működés és kiegészítő vállalkozási tevékenység mérleg szerinti eredménye (+/-)	-50 208	-16 345
Immateriális javak nettó értékében bekövetkezett állományváltozás (+/-)	0	0
Immateriális javakra adott előlegek állomány változása (+/-)	0	0
Tárgyi eszközök (beruházások és beruházásra, felújításra adott előlegek kivételével) nettó értékében bekövetkezett állományváltozás (+/-)	3 500	5 100
Beruházások, beruházásra, felújításra adott előlegek állomány változása (+/-)	0	0
Befektetett pénzügyi eszközök (hosszú lejáratú bankbetétek kivételével) állomány változása (+/-)	0	0
Készletek (készletekre adott előlegek kivételével) értékében bekövetkezett állományváltozás (+/-)	0	0
Készletekre adott előlegek állományváltozása (+/-)	0	0
Tartaléktőke állomány változása (+/-)	30 005	25 006
Követelésállomány változása (+/-)	5 143	-974
Forgóeszközök között kimutatott értékpapírok állományváltozása (+/-)	-140 631	51 158
Működési céltartalék állományváltozása, céltartalékok egymás közötti átcsoportosítása miatt (+/-)	573	103
Meg nem fizetett tagdíjak tartalék állományának változása (+/-)	128	301
Hosszú lejáratú kötelezettségek állomány változása (+/-)	0	0
Tagokkal szembeni kötelezettségek állomány változása (+/-)	0	0
Szállítói kötelezettség állomány változása (+/-)	79	-28
Hitelfelvétel, kapott kölcsönök (+)	0	0
Hitel, kölcsön visszafizetés (-)	0	0
Azonosítatlan függő befizetés állomány változása (+/-)	0	0
Egyéb rövid lejáratú kötelezettség állomány változása (+/-)	87 319	-78 915
Hosszú lejáratú bankbetétek elhelyezése (-)	0	0
Hosszú lejáratú bankbetétek megszüntetése (+)	0	0
Aktív időbeli elhatárolások állomány változása (+/-)	0	0
Passzív időbeli elhatárolások állomány változása (+/-)	18	824
Fedezeti céltartalékképzés (+)	185 107	140 704
Fedezeti céltartalékba átcsoportosítás likviditási céltartalékból (+)	28 000	0
Fedezeti céltartalékba átcsoportosítás tartaléktőkéből (+)	-5	-5
Más pénztártól átlépő pénztártagok áthozott tagi követelése (+)	2 455	784
Likviditási céltartalékba átcsoportosítás fedezeti tartalékból (-)	5	5
Más pénztárba átlépő pénztártagok átvitt tagi követelése (-)	0	0
Tagoknak, kedvezményezetteknek visszatérítés fedezeti céltartalékból (-)	6 955	71 251
Fedezeti céltartalék felhasználás szolgáltatásnyújtásra (-)	106 690	36 357
Egyéb fedezeti céltartalék állományváltozás (+/-)	0	0
Likviditási céltartalékképzés (+)	20 970	4 659
Likviditási céltartalékba átcsoportosítás fedezeti céltartalékból (+)	5	5
Likviditási céltartalékba átcsoportosítás tartaléktőkéből (+)	0	0

Likviditási céltartalékból átcsoportosítás fedezeti tartalékba (-)	28 000	0
Likviditási céltartalék átcsoportosítás tartaléktökébe (-)	30 000	25 000
Egyéb likviditási céltartalék állományváltozás (+/-)	0	0
Pénzeszköz változás	808	-236
Készpénz állomány változása (forint- és valutapénztár)	0	0
Számlapénz (pénztári elszámolási számla, éven belüli lejáratú forint és deviza betétszámlák, egyéb elkülönített betétszámlák) állomány változása	-42 003	-236

A pénztár az üzletpolitikájában 2014-re nem eszközölt módosítást. A tartalékképzési rend és az alaptagdíj mértéke is megegyezik az előző évre kialakított struktúrával illetve mértékkel:

	Tartalékképzési arányok		
	Fedezeti rész	Működési rész	Likviditási rész
Az alaptagdíjra (havi 2.500 Ft)	99,0%	0,5%	0,5%
Az alaptagdíjon felüli részre	100,0%	-	-

Éves szinten mindössze 300 Ft-ba kerül a tagság fenntartása egy-egy tagnak, köszönhetően annak, hogy a pénztár működési hátterének biztosításában az alapító hathatós szerepet vállal.

22. A tevékenységet jellemző mutatószámok

A tevékenységet jellemző mutatószámok:

Átlagos egyéni számla az év végén	3 824 eFt/fő
Egy főre jutó átlagos havi befizetés a támogatás nélkül	12 747 Ft/fő/hó
Átlagos vagyona jutó működési ráfordítás	4,57%
Átlagos vagyona vetített tagdíjbevétel (növekedési dinamika)	9,70%
Átlagos vagyona vetített tagdíjbevétel támogatás nélkül (növekedési dinamika(2))	3,67%

MELLÉKLETEK

Taglétszám alakulása korévenként

Kor (év)	Év elején	Belépő	Tagsági viszony évközi megszűnése					Év végén
			Át(Ki)lépés	Elhalálozás	Szolgáltatás	Egyéb megszűnés		
16	0	0	0	0	0	0	0	
17	0	0	0	0	0	0	0	
18	0	0	0	0	0	0	0	
19	0	0	0	0	0	0	0	
20	0	0	0	0	0	0	0	
21	0	0	0	0	0	0	0	
22	0	0	0	0	0	0	0	
23	0	0	0	0	0	0	0	
24	0	0	0	0	0	0	0	
25	0	0	0	0	0	0	0	
26	0	0	0	0	0	0	0	
27	0	0	0	0	0	0	0	
28	1	1	0	0	0	0	2	
29	0	0	0	0	0	0	0	
30	1	1	0	0	0	0	2	
31	1	1	0	0	0	0	2	
32	4	3	0	0	0	0	7	
33	3	0	0	0	0	0	3	
34	5	0	0	0	0	0	5	
35	3	0	0	0	0	0	3	
36	8	2	0	0	0	0	10	
37	5	1	0	0	0	0	6	
38	7	0	0	0	0	0	7	
39	7	1	0	0	0	0	8	
40	4	2	0	0	0	0	6	
41	2	1	0	0	0	0	3	
42	6	0	0	0	0	0	6	
43	4	0	0	0	0	0	4	
44	7	0	0	0	0	0	7	
45	5	1	0	0	0	0	6	
46	6	0	0	0	0	0	6	
47	8	0	0	0	0	0	8	
48	3	0	0	0	0	0	3	
49	6	0	0	0	0	0	6	
50	0	0	0	0	0	0	0	
51	5	0	0	0	0	0	5	
52	4	0	0	0	0	0	4	
53	5	0	0	0	0	0	5	
54	5	0	0	0	0	0	5	
55	10	0	0	0	0	0	10	
56	9	0	0	0	0	0	9	
57	11	1	0	0	0	0	12	
58	15	0	0	0	0	0	15	

Kor (év)	Év elején	Belépő	Tagsági viszony évközi megszűnése					Év végén
			Át(Ki)lépés	Elhalálozás	Szolgáltatás	Egyéb megszűnés		
59	10	0	0	0	1	0	9	
60	14	0	0	0	0	0	14	
61	13	0	0	0	1	0	12	
62	4	0	0	0	1	0	3	
63	7	0	0	0	0	0	7	
64	3	1	0	0	0	0	4	
65	10	0	0	0	1	0	9	
66	5	0	0	0	0	0	5	
67	5	0	0	0	1	0	4	
68	5	0	0	0	1	0	4	
69	1	0	0	1	0	0	0	
70	1	0	0	0	0	0	1	
71	3	0	0	0	1	0	2	
72	0	0	0	0	0	0	0	
73	2	0	0	1	0	0	1	
74	0	0	0	0	0	0	0	
75	5	0	0	0	2	0	3	
76	0	0	0	0	0	0	0	
77	2	0	0	0	0	0	2	
78	1	0	0	0	0	0	1	
79	4	0	0	0	0	0	4	
80	0	0	0	0	0	0	0	
81	3	0	0	0	0	0	3	
82	2	0	0	1	0	0	1	
83	0	0	0	0	0	0	0	
84	0	0	0	0	0	0	0	
85	0	0	0	0	0	0	0	
86	0	0	0	0	0	0	0	
87	0	0	0	0	0	0	0	
88	1	0	0	0	0	0	1	
89	0	0	0	0	0	0	0	
90	0	0	0	0	0	0	0	
91	0	0	0	0	0	0	0	
92	0	0	0	0	0	0	0	
93	1	0	0	0	0	0	1	
94	0	0	0	0	0	0	0	
95	0	0	0	0	0	0	0	
96	1	0	0	1	0	0	0	
97	0	0	0	0	0	0	0	
98	0	0	0	0	0	0	0	
99	0	0	0	0	0	0	0	
100	1	0	0	0	0	0	1	
Összesen	264	16	0	4	9	0	267	

Egyösszegű szolgáltatást igénybevevők létszáma korévenként

Kor (év)	Év elején	Új igénybevételek	Lejárt	Elhalálozás	Egyéb ok	Év végén
16	0	0	0	0	0	0
17	0	0	0	0	0	0
18	0	0	0	0	0	0
19	0	0	0	0	0	0
20	0	0	0	0	0	0
21	0	0	0	0	0	0
22	0	0	0	0	0	0
23	0	0	0	0	0	0
24	0	0	0	0	0	0
25	0	0	0	0	0	0
26	0	0	0	0	0	0
27	0	0	0	0	0	0
28	0	0	0	0	0	0
29	0	0	0	0	0	0
30	0	0	0	0	0	0
31	0	0	0	0	0	0
32	0	0	0	0	0	0
33	0	0	0	0	0	0
34	0	0	0	0	0	0
35	0	0	0	0	0	0
36	0	0	0	0	0	0
37	0	0	0	0	0	0
38	0	0	0	0	0	0
39	0	0	0	0	0	0
40	0	0	0	0	0	0
41	0	0	0	0	0	0
42	0	0	0	0	0	0
43	0	0	0	0	0	0
44	0	0	0	0	0	0
45	0	0	0	0	0	0
46	0	0	0	0	0	0
47	0	0	0	0	0	0
48	0	0	0	0	0	0
49	0	0	0	0	0	0
50	0	0	0	0	0	0
51	0	0	0	0	0	0
52	0	0	0	0	0	0
53	0	0	0	0	0	0
54	0	0	0	0	0	0
55	0	0	0	0	0	0
56	0	0	0	0	0	0
57	0	0	0	0	0	0
58	0	0	0	0	0	0
59	0	1	1	0	0	0
60	0	0	0	0	0	0
61	0	1	1	0	0	0
62	0	1	1	0	0	0
63	0	0	0	0	0	0
64	0	0	0	0	0	0
65	0	1	1	0	0	0
66	0	0	0	0	0	0
67	0	1	1	0	0	0
68	0	1	1	0	0	0
69	0	0	0	0	0	0
70	0	0	0	0	0	0
71	0	1	1	0	0	0
72	0	0	0	0	0	0
73	0	0	0	0	0	0
74	0	0	0	0	0	0
75	0	2	2	0	0	0
76	0	0	0	0	0	0
77	0	0	0	0	0	0
78	0	0	0	0	0	0
79	0	0	0	0	0	0
80	0	0	0	0	0	0
81	0	0	0	0	0	0
82	0	0	0	0	0	0
83	0	0	0	0	0	0
84	0	0	0	0	0	0
85	0	0	0	0	0	0
86	0	0	0	0	0	0
87	0	0	0	0	0	0
88	0	0	0	0	0	0
89	0	0	0	0	0	0
90	0	0	0	0	0	0
91	0	0	0	0	0	0
92	0	0	0	0	0	0
93	0	0	0	0	0	0
94	0	0	0	0	0	0
95	0	0	0	0	0	0
96	0	0	0	0	0	0
97	0	0	0	0	0	0
98	0	0	0	0	0	0
99	0	0	0	0	0	0
100	0	0	0	0	0	0
Összesen	0	9	9	0	0	0